



ศูนย์จัดการศัตรูพืชชุมชน(ศจช.)
ตำบลโป่งแยง
อำเภอแม่ริม จังหวัดเชียงใหม่



คำนำ

กรมส่งเสริมการเกษตร ได้มีนโยบายจัดตั้งศูนย์จัดการศัตรูพืชชุมชนหรือ ศจช. ภายใต้แนวคิด “ชุมชนจะเข้มแข็งและยั่งยืน ต้องปฏิบัติโดยเกษตรกรเพื่อเกษตรกร” โดยเกิดการรวมกลุ่มของเกษตรกรเพื่อจัดการศัตรูพืชในพื้นที่ของตนเองและชุมชน เป็นกลไกและเครือข่ายในการแก้ปัญหาการระบาดของศัตรูพืชในพื้นที่ และเป็นศูนย์กลางการเรียนรู้แบบมีส่วนร่วมของชุมชนตามกระบวนการโรงเรียนเกษตรกร เพื่อให้เกษตรกรสามารถจัดการศัตรูพืชได้ด้วยตนเองอย่างครบวงจรและยั่งยืน โดยเน้นการจัดการศัตรูพืชโดยวิธีผสมผสาน (Integrated Pest Management : IPM) รวมถึงการถ่ายทอดเทคโนโลยีและนวัตกรรมที่ถูกต้องเหมาะสม ปลอดภัย ตามหลัก BCG Model เพื่อให้เกษตรกรชุมชนมีความเข้มแข็งในอาชีพเกษตรกรรมอย่างยั่งยืน มีความเป็นอยู่ที่ดีขึ้น

รูปเล่มนี้จัดทำเพื่อประกอบการพิจารณาคัดเลือกศูนย์จัดการศัตรูพืชชุมชน ระดับเขต ประจำปี พ.ศ. ๒๕๖๗ เป็นการเผยแพร่ผลการดำเนินงานของศูนย์จัดการศัตรูพืชชุมชนตำบลโป่งแยง อำเภอแมริม จังหวัดเชียงใหม่ ตลอดจนผู้ที่สนใจที่จะเข้ามาศึกษาดูงานที่ศูนย์ฯ หากรูปเล่มมีความผิดพลาดประการใด ทางคณะผู้จัดทำขออภัยมา ณ โอกาสนี้

จัดทำโดย
สำนักงานเกษตรอำเภอแมริม จังหวัดเชียงใหม่
มีนาคม ๒๕๖๗

สารบัญ

	หน้า
๑. ข้อมูลทั่วไปอำเภอแมริม	๑
๒. ข้อมูลทั่วไปตำบลโป่งแยง	๓๑
๓. ความเป็นมาของศูนย์จัดการศัตรูพืชชุมชนตำบลโป่งแยง	๓๕
๔. องค์ประกอบของศูนย์จัดการศัตรูพืชชุมชน	
องค์ประกอบที่ ๑ สถานที่	๓๘
องค์ประกอบที่ ๒ คณะกรรมการบริหารศูนย์จัดการศัตรูพืชชุมชนตำบลโป่งแยง	๔๑
องค์ประกอบที่ ๓ สมาชิกศูนย์จัดการศัตรูพืชชุมชนตำบลโป่งแยง	๔๕
องค์ประกอบที่ ๔ แปลงติดตามสถานการณ์ศัตรูพืช	๔๖
องค์ประกอบที่ ๕ การบริหารจัดการศัตรูพืช	๔๗
องค์ประกอบที่ ๖ การบูรณาการและสร้างเครือข่ายในการปฏิบัติงานของ ศจช.	๕๐
องค์ประกอบที่ ๗ การประชาสัมพันธ์	๕๓
๕. ประโยชน์ที่ได้รับจากการจัดตั้งศูนย์จัดการศัตรูพืชชุมชนตำบลโป่งแยง	๕๓
๖. ผลสำเร็จและความภูมิใจของการดำเนินงาน	๕๓
๗. แนวทางการพัฒนา	๕๔
๘. ปัจจัยแห่งความสำเร็จ	๕๔

สารบัญตาราง

	หน้า
๑. ตารางที่ ๑ แสดงพื้นที่ป่าของอำเภอแม่ริม	๒
๒. ตารางที่ ๒ แสดงกลุ่มชุดดินของอำเภอแม่ริม	๗
๓. ตารางที่ ๓ แสดงการแบ่งเขตการปกครองการปกครองส่วนภูมิภาคของอำเภอแม่ริม	๑๐
๔. ตารางที่ ๔ แสดงเขตการปกครองการปกครองส่วนท้องถิ่นของอำเภอแม่ริม	๑๑
๕. ตารางที่ ๕ แสดงข้อมูลเฉลี่ยปริมาณน้ำฝนของอำเภอแม่ริม	๑๒
๖. ตารางที่ ๖ แสดงอุณหภูมิสูงสุดและต่ำสุดของอำเภอแม่ริม	๑๓
๗. ตารางที่ ๗ แสดงแหล่งน้ำธรรมชาติของอำเภอแม่ริม	๑๖
๘. ตารางที่ ๘ แสดงแหล่งน้ำชลประทานของอำเภอแม่ริม	๑๘
๙. ตารางที่ ๙ แสดงการจำแนกประชากรตามกลุ่มอาชีพเป็นรายตำบลของอำเภอแม่ริม	๑๙
๑๐. ตารางที่ ๑๐ แสดงรายได้เฉลี่ยของประชากรในอำเภอแม่ริม	๑๙
๑๑. ตารางที่ ๑๑ แสดงรายจ่ายเฉลี่ยของประชากรในอำเภอแม่ริม	๒๐
๑๒. ตารางที่ ๑๒ ข้อมูลพืชเศรษฐกิจเกษตรอำเภอแม่ริม	๒๐
๑๓. ตารางที่ ๑๓ ข้อมูลด้านปศุสัตว์อำเภอแม่ริม	๒๑
๑๔. ตารางที่ ๑๔ ข้อมูลด้านการประมงอำเภอแม่ริม	๒๑
๑๕. ตารางที่ ๑๕ แสดงหัวหน้าครัวเรือนจำแนกตามอายุอำเภอแม่ริม	๒๒
๑๖. ตารางที่ ๑๖ แสดงลักษณะการประกอบอาชีพเกษตรกรของอำเภอแม่ริม	๒๓
๑๗. ตารางที่ ๑๗ แสดงลักษณะการถือครองที่ดินของเกษตรกรของอำเภอแม่ริม	๒๓
๑๘. ตารางที่ ๑๘ แสดงประเภทเอกสารสิทธิ์ (เฉพาะเกษตรกรเป็นเจ้าของ) อำเภอแม่ริม	๒๔
๑๙. ตารางที่ ๑๙ แสดงจำนวนและสมาชิกสถาบันเกษตรกรอำเภอแม่ริม	๒๕
๒๐. ตารางที่ ๒๐ แสดงจำนวนแหล่ง ศูนย์เรียนรู้ และบริการด้านการเกษตร อำเภอแม่ริม	๒๖
๒๑. ตารางที่ ๒๑ แสดงข้อมูลอาสาสมัครเกษตรกรอำเภอแม่ริม	๒๗
๒๒. ตารางที่ ๒๒ แสดงข้อมูลปราชญ์ชาวบ้านอำเภอแม่ริม	๒๗
๒๓. ตารางที่ ๒๓ แสดงศูนย์เครือข่ายของศูนย์เรียนรู้การเพิ่มประสิทธิภาพการผลิตสินค้า เกษตรอำเภอแม่ริม	๒๙
๒๔. ตารางที่ ๒๔ แสดงชนิดพืชผักสวนครัวที่ปลูกตำบลโป่งแยง	๓๓
๒๕. ตารางที่ ๒๕ แสดงแผนการประชุมคณะกรรมการศูนย์จัดการศัตรูพืชชุมชนตำบลโป่งแยง	๔๙

สารบัญรูปภาพ

	หน้า
๑. ภาพที่ ๑ แสดงแผนที่แสดงพื้นที่ป่าไม้ของอำเภอแมริม	๑
๒. ภาพที่ ๒ แสดงแผนที่แสดงความลาดชันของอำเภอแมริม	๓
๓. ภาพที่ ๓ แสดงแผนที่กลุ่มชุดดินของอำเภอแมริม	๖
๔. ภาพที่ ๔ แสดงกราฟแสดงกลุ่มชุดดินของอำเภอแมริม	๗
๕. ภาพที่ ๕ แสดงแผนที่อาณาเขตอำเภอแมริม	๑๐
๖. ภาพที่ ๖ แสดงข้อมูลเฉลี่ยปริมาณน้ำฝนของอำเภอแมริม	๑๓
๗. ภาพที่ ๗ แสดงอุณหภูมิสูงสุดและต่ำสุดของอำเภอแมริม	๑๔
๘. ภาพที่ ๘ แสดงความชื้นสัมพัทธ์ของอำเภอแมริม	๑๔
๙. ภาพที่ ๙ แสดงเส้นทางคมนาคมเชื่อมต่อระหว่างตำบล อำเภอแมริม	๑๕
๑๐. ภาพที่ ๑๐ แสดงเส้นทางคมนาคมเชื่อมต่อระหว่างอำเภอ ที่มีอาณาเขตติดต่อกับอำเภอแมริม	๑๖
๑๑. ภาพที่ ๑๑ แสดงแหล่งน้ำธรรมชาติของอำเภอแมริม	๑๗
๑๒. ภาพที่ ๑๒ แสดงแหล่งน้ำชลประทานของอำเภอแมริม	๑๘
๑๓. ภาพที่ ๑๓ แสดงหัวหน้าครัวเรือนเกษตรกรจำแนกตามอายุของอำเภอแมริม	๒๒
๑๔. ภาพที่ ๑๔ กราฟแสดงลักษณะการประกอบอาชีพของอำเภอแมริม	๒๓
๑๕. ภาพที่ ๑๕ แสดงการถือครองที่ดินของอำเภอแมริม	๒๔
๑๖. ภาพที่ ๑๖ แสดงประเภทเอกสารสิทธิ์ของอำเภอแมริม	๒๕
๑๗. ภาพที่ ๑๗ แสดงที่ตั้งศูนย์เรียนรู้การเพิ่มประสิทธิภาพการผลิตสินค้าเกษตร และเครือข่ายอำเภอแมริม	๓๐
๑๘. ภาพที่ ๑๘ ภาพจัดตั้งศูนย์จัดการศัตรูพืชชุมชน ตำบลโป่งแยง อำเภอแมริม จังหวัดเชียงใหม่	๓๖
๑๙. ภาพที่ ๑๙ ภาพเครือข่ายร่วมบูรณาการเพื่อขับเคลื่อนการดำเนินงาน	๓๗
๑๘. ภาพที่ ๒๐ สถานที่ทำการของศูนย์จัดการศัตรูพืชชุมชนตำบลโป่งแยง	๓๘
๑๙. ภาพที่ ๒๑ วัสดุอุปกรณ์อุปกรณ์ให้ความรู้ภายในศูนย์จัดการศัตรูพืชชุมชนตำบลโป่งแยง	๓๙
๒๐. ภาพที่ ๒๒ สถานที่ผลิตสารชีวภัณฑ์ของศูนย์จัดการศัตรูพืชชุมชนตำบลโป่งแยง	๓๙
๒๑. ภาพที่ ๒๓ บริเวณศูนย์ฯ กว้างขวาง พร้อมรับการศึกษาดูงาน	๔๐
๒๒. ภาพที่ ๒๔ คณะกรรมการศูนย์ร่วมกันวางแผนปฏิบัติงานของศูนย์จัดการศัตรูพืชชุมชน ตำบลโป่งแยง	๔๑

สารบัญรูปรภาพ (ต่อ)

	หน้า
๒๓. ภาพที่ ๒๕ การเป็นวิทยากรการถ่ายทอดความรู้ให้แก่เกษตรกรในหมู่บ้านและศึกษาดูงาน	๔๒
๒๔. ภาพที่ ๒๖ ผังเชื่อมโยงเครือข่ายหน่วยงานภาคีเครือข่าย	๔๓
๒๔. ภาพที่ ๒๗ คณะกรรมการศูนย์จัดการศัตรูพืชชุมชนตำบลโป่งแยง	๔๔
๒๕. ภาพที่ ๒๘ แพลงติดตามสถานการณ์การระบาดของศัตรูพืช	๔๗
๒๖. ภาพที่ ๒๙ สมาชิกศูนย์จัดการศัตรูพืชชุมชนได้ร่วมกันขยายสารชีวภัณฑ์เพื่อใช้ ในการควบคุมศัตรูพืช	๔๘
๒๗. ภาพที่ ๓๐ ดำเนินการร่วมกับกลุ่มอารักขาพืช สำนักงานเกษตรจังหวัดเชียงใหม่	๕๑
๒๗. ภาพที่ ๓๑ พิธีลงนามบันทึกความร่วมมือทางวิชาการ (MOU) โครงการพัฒนาระบบผลิต และการจัดการผลผลิตเกษตรอย่างมีประสิทธิภาพและความปลอดภัยระหว่าง มหาวิทยาลัยแม่โจ้กับอำเภอมะริม จังหวัดเชียงใหม่	๕๑
๒๘. ภาพที่ ๓๒ การหารือในเพื่อหาช่องทางการจำหน่ายผักปลอดภัยที่ได้รับมาตรฐาน จากผู้ผลิตสู่ผู้บริโภค โดยจำหน่ายในบริษัท สยามแมคโคร จำกัด (มหาชน) สาขาแม่ริม	๕๒
๒๙. ภาพที่ ๓๓ การแลกเปลี่ยนเรียนรู้กับศูนย์จัดการศัตรูพืชชุมชนตำบลชี้เหล็ก อำเภอมะริม	๕๒
๓๐. ภาพที่ ๓๔ ประธานศูนย์จัดการศัตรูพืชชุมชนตำบลโป่งแยง คัดเลือกกำนัน ผู้ใหญ่บ้านดีเด่น (แห่นบทองคำ) ประจำปี ๒๕๖๖	๕๕
๓๑. ภาพที่ ๓๕ ภาพส่วนหนึ่งของคณะศึกษาดูงานจากทั่วประเทศ	๕๕

ผลการดำเนินงานศูนย์จัดการศัตรูพืชชุมชนตำบลโป่งแยง อำเภอแมริม จังหวัดเชียงใหม่

๑. ข้อมูลทั่วไปอำเภอแมริม

ที่ตั้งและอาณาเขต

อำเภอแมริม มีพื้นที่ทางทิศใต้ติดต่อกับเขตอำเภอเมืองเชียงใหม่ ที่ว่าการอำเภออยู่ห่างจากที่ตั้งของจังหวัดเชียงใหม่ ไปทางทิศเหนือตามทางหลวงแผ่นดินหมายเลข ๑๐๗ เป็นระยะทาง ๑๖ กิโลเมตร และห่างจากศาลากลางจังหวัดเชียงใหม่ เป็นระยะทางประมาณ ๘ กิโลเมตร และมีขนาดพื้นที่ ๔๖๘.๕๖๓ ตารางกิโลเมตร หรือประมาณ ๒๙๒,๘๕๒.๑๒ ไร่

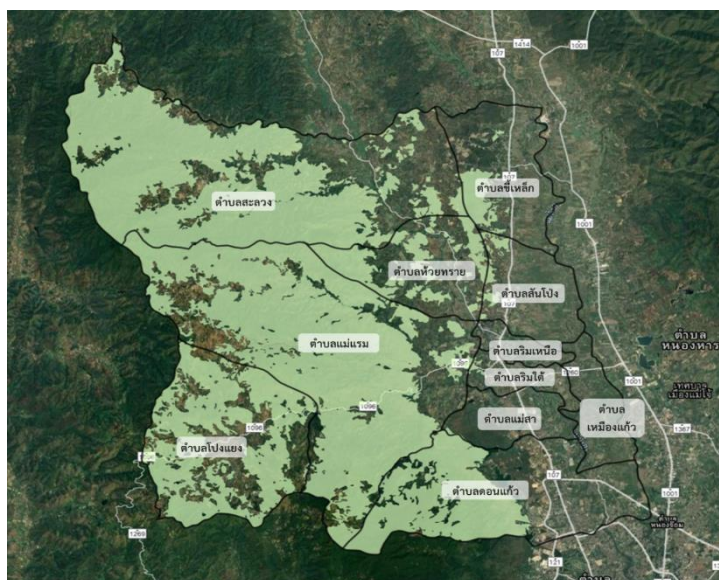
ทิศเหนือ	ติดต่อ	อำเภอแม่แตง
ทิศใต้	ติดต่อ	อำเภอเมืองเชียงใหม่และอำเภอหางดง
ทิศตะวันออก	ติดต่อ	อำเภอสันทราย
ทิศตะวันตก	ติดต่อ	อำเภอสะเมิง

ลักษณะภูมิประเทศ

ลักษณะภูมิประเทศของอำเภอแมริม แบ่งได้ดังนี้

๑. สภาพพื้นที่ภูเขา ป่าไม้ ที่ราบสูง ที่ราบลุ่ม

อำเภอแมริมมีพื้นที่ป่าไม้ทั้งหมด ๑๕๑,๗๘๔.๗๐ ไร่ โดยตำบลที่มีพื้นที่ป่ามากที่สุดคือ ตำบลแม่แรม จำนวน ๕๔,๗๐๖.๙๐ ไร่ คิดเป็นร้อยละ ๗๖.๐๑ ของพื้นที่ทั้งหมด รองลงมาคือตำบลสะลวง จำนวน ๔๙,๔๕๖.๕๐ ไร่ คิดเป็นร้อยละ ๖๘.๒๓ ของพื้นที่ทั้งหมด และตำบลโป่งแยงจำนวน ๒๑,๕๕๙.๒๐ ไร่ คิดเป็นร้อยละ ๖๒.๕๕ ของพื้นที่ทั้งหมด



ภาพที่ ๑ แสดงแผนที่แสดงพื้นที่ป่าไม้ของอำเภอแมริม จังหวัดเชียงใหม่

(ที่มา : <https://agri-map-online.moac.go.th/> พ.ศ.๒๕๖๔)

ตารางที่ ๑ แสดงพื้นที่ป่าของอำเภอแมริม

ลำดับที่	ขอบเขต	พื้นที่ทั้งหมด (ไร่)	พื้นที่ป่าไม้ (ไร่)	ร้อยละของพื้นที่ป่าไม้ต่อพื้นที่ทั้งหมด
๑	ตำบลแม่แรม	๗๑,๙๗๖.๓๖	๕๔,๗๐๖.๙๐	๗๖.๐๑
๒	ตำบลสะวาง	๗๒,๔๘๐.๐๖	๔๙,๔๕๖.๕๐	๖๘.๒๓
๓	ตำบลโป่งแยง	๓๔,๔๖๖.๗๗	๒๑,๕๕๙.๒๐	๖๒.๕๕
๔	ตำบลดอนแก้ว	๓๕,๑๑๔.๗๔	๑๖,๑๘๗.๒๐	๔๖.๑๐
๕	ตำบลห้วยทราย	๑๖,๙๔๓.๖๕	๖,๔๑๙.๐๒๐	๓๗.๘๘
๖	ตำบลชี้เหล็ก	๑๗,๗๑๑.๗๙	๒,๒๙๒.๗๐	๑๒.๙๔
๗	ตำบลสันโป่ง	๑๒,๕๕๗.๘๑	๙๓๔.๔๖	๗.๔๔
๘	ตำบลริมใต้	๔,๙๗๙.๒๔	๑๔๔.๗๙	๒.๙๑
๙	ตำบลแม่สา	๘,๖๒๙.๑๑	๘๓.๗๗	๐.๙๗
๑๐	ตำบลริมเหนือ	๓,๕๒๑.๘๔	๐.๑๖	๐.๐๐
๑๑	ตำบลเหมืองแก้ว	๘,๒๕๗.๕๔	๐.๐๐	๐.๐๐
รวม		๒๘๖,๖๓๘.๙๑	๑๕,๑๗๘.๗๐	๕๒.๙๕

หมายเหตุ : *ค่าตัวเลขได้มาจากการคำนวณด้วยระบบสารสนเทศทางภูมิศาสตร์

ที่มา : <http://agri-map-online.moac.go.th>, พ.ศ.๒๕๖๔

๒. สภาพพื้นที่ ความลาดชัน

สภาพพื้นที่ของอำเภอแมริม เป็นที่ราบและพื้นที่ภูเขา มีความสูงเหนือระดับน้ำทะเลระหว่าง ๒๕๐ - ๑,๕๐๐ เมตร สภาพพื้นที่ ๔ ตำบล ได้แก่ ตำบลสะวาง ตำบลแม่แรม ตำบลห้วยทราย และตำบลโป่งแยง มีสภาพเป็นป่าต้นน้ำลำธารและอยู่ในเขตอุทยานแห่งชาติดอยสุเทพ อีก ๗ ตำบล ได้แก่ ตำบลริมใต้ ตำบลริมเหนือ ตำบลสันโป่ง ตำบลชี้เหล็ก ตำบลแม่สา ตำบลดอนแก้ว และเหมืองแก้ว เป็นพื้นที่ราบ มีลักษณะลาดเอียงจากทิศตะวันตกไปทิศตะวันออก ด้านทิศตะวันตกล้อมรอบไปด้วยภูเขา ในขณะที่ด้านตะวันออกเป็นที่ราบลุ่ม มีลำน้ำธรรมชาติที่สำคัญไหลผ่านอยู่ ๓ สาย ได้แก่ แม่น้ำปิง แม่น้ำริมน้ำ และน้ำแม่สา



ภาพที่ ๒ แสดงแผนที่แสดงความลาดชันของอำเภอแมริม จังหวัดเชียงใหม่
(ที่มา : <https://agri-map-online.moac.go.th/> พ.ศ.๒๕๖๔)

๓. ลักษณะดินและกลุ่มชุดดิน

อำเภอแมริมมีกลุ่มชุดดินทั้งหมด ๑๓ ชุดดิน โดยกลุ่มชุดดินที่มีพื้นที่มากที่สุด ๓ อันดับแรก ได้แก่ กลุ่มชุดดินที่ ๖๒ มีพื้นที่ ๑๗๙,๗๑๕.๑๖ ไร่ รองลงมาคือกลุ่มชุดดินที่ ๔๘ มีพื้นที่ ๒๔,๐๐๖.๖๕ ไร่ และ กลุ่มชุดดินที่ ๕ มีพื้นที่ ๒๓,๙๙๙.๕๕ ไร่ตามลำดับ นอกจากนี้ยังพบว่ามีกลุ่มชุดดินที่เป็นพื้นที่ชุมชน มีพื้นที่ ๓๒,๖๔๐.๙๔ ไร่ และเป็นแหล่งน้ำ มีพื้นที่ ๑,๗๐๓.๙๒ ไร่ มีรายละเอียดดังนี้

(๑) ชุดดินที่ ๖๒ (๑๗๙,๗๑๕.๑๖ ไร่)

(๑.๑) ลักษณะเด่น

พื้นที่ลาดชันเชิงซ้อนที่มีความลาดชันมากกว่า ๓๕ เปอร์เซ็นต์ พื้นที่บริเวณนี้ยังไม่มีการศึกษา สสำรวจและจำแนกดิน เนื่องจากสภาพพื้นที่ที่มีความลาดชันสูง ซึ่งถือว่ายากต่อการจัดการดูแลรักษาสำหรับการเกษตร

(๑.๒) สมบัติของดิน

กลุ่มดินนี้ประกอบด้วยพื้นที่ภูเขาและเทือกเขาซึ่งมีความลาดชันมากกว่าร้อยละ ๓๕ ลักษณะและสมบัติของดินที่พบไม่แน่นอน มีทั้งดินลึกและดินตื้น ลักษณะของเนื้อดินและความอุดมสมบูรณ์ตามธรรมชาติแตกต่างกันไปแล้วแต่ชนิดของหินต้นกำเนิดในบริเวณนั้น มักมีเศษหิน ก้อนหินหรือพื้นไผ่ล่อกระจายทั่วไป ส่วนใหญ่ยังปกคลุมด้วยป่าไม้ประเภทต่างๆ เช่น ป่าเบญจพรรณ ป่าเต็งรังหรือ

ป่าดงดิบชื้น หลายแห่งมีการทำไร่เลื่อนลอยโดยปราศจากมาตรการในการอนุรักษ์ดินและน้ำ ซึ่งเป็นผลทำให้เกิดการชะล้างพังทลายของหน้าดิน จนบางแห่งเหลือแต่หินโผล่

(๑.๓) การใช้ประโยชน์

กลุ่มดินนี้ไม่ควรนำมาใช้ประโยชน์ทางการเกษตร เนื่องจากมีปัญหาหลายประการที่มีผลกระทบต่อระบบนิเวศน์ ควรสงวนไว้เป็นป่าตามธรรมชาติเพื่อรักษาแหล่งต้นน้ำลำธาร

(๑.๔) ปัญหา

มีความลาดชันสูงมาก ในพื้นที่ทำการเกษตรจะเกิดการชะล้างพังทลายสูญเสียหน้าดินอย่างรุนแรง ขาดแคลนน้ำและบางพื้นที่อาจพบชั้นหินพื้นหรือเศษหินกระจายอยู่บริเวณหน้าดิน

(๑.๕) แนวทางการจัดการดินเพื่อการปลูกพืช

- ปลูกข้าว
- ปลูกพืชผักหรือไม้ผล
- ปลูกพืชไร่ หรือพืชผัก

(๒) ชุดดินที่ ๔๘ (๒๔,๐๐๖.๖๕ ไร่)

(๑.๑) ลักษณะเด่น

กลุ่มดินตื้นถึงกึ่งหินหรือเศษหิน และอาจพบชั้นหินพื้นภายในความลึก ๑๕๐ ซม. จากผิวดิน ปฏิกริยาดินเป็นกรดถึงเป็นกลาง การระบายน้ำดี ความอุดมสมบูรณ์ต่ำ

(๑.๒) สมบัติของดิน

เป็นกลุ่มชุดดินที่เกิดจากวัสดุต้นกำเนิดดินพวกตะกอนลำน้ำ หรือจากการสลายตัวผุพังอยู่กับที่ หรือจากการสลายตัวผุพังแล้วถูกเคลื่อนย้ายมาในระยะทางไม่ไกลนัก ของวัสดุเนื้อค่อนข้างหยาบ ที่มาจากพวกหินตะกอน หรือหินแปร พบบริเวณพื้นที่ตอน ที่มีสภาพพื้นที่เป็นลูกคลื่นลอนลาดจนถึงเนินเขา เป็นดินตื้น มีการระบายน้ำดี เนื้อดินบนส่วนใหญ่เป็นดินร่วนปนทราย ส่วนดินล่างเป็นดินปนเศษหินหรือปนกรวด ก้อนกรวดส่วนใหญ่เป็นหินกลมมน หรือเศษหินต่างๆ ถ้าเป็นดินปนเศษหินมักพบชั้นหินพื้นตื้นกว่า ๕๐ ซม. สีดินเป็นสีน้ำตาล สีเหลืองหรือสีแดง ปฏิกริยาดินเป็นกรดจัดมากถึงกรดจัด

(๑.๓) การใช้ประโยชน์

เป็นป่าเบญจพรรณ ป่าเต็งรัง ป่าละเมาะ และทุ่งหญ้าธรรมชาติ บางแห่งใช้ปลูกพืชไร่หรือไม้โตเร็ว

(๑.๔) ปัญหา

เป็นป่าเบญจพรรณ ป่าเต็งรัง ป่าละเมาะ และทุ่งหญ้าธรรมชาติ บางแห่งใช้ปลูกพืชไร่หรือไม้โตเร็ว

(๑.๕) แนวทางการจัดการดินเพื่อการปลูกพืช

- ปลูกข้าว

- ปลูกพืชผักหรือไม้ผล โดยชุดหลุมปลูกขนาด ๗๕x๗๕x๗๕ เซนติเมตร ปรับปรุงหลุมปลูกด้วยหน้าดินร่วมกับปุ๋ยหมักหรือปุ๋ยคอก ๒๕ - ๕๐ กิโลกรัมต่อหลุม มีระบบอนุรักษ์ดินและน้ำ เช่น การสร้างคันดิน ทำขั้นบันได ทำฐานปลูกเฉพาะต้น ปลูกพืชคลุมดิน ทำแนวรั้วหรือทำฐานเฉพาะต้นหญ้าแฝก ในช่วงเจริญเติบโต ก่อนเก็บผลผลิตและภายหลังเก็บผลผลิต ใช้ปุ๋ยหมักหรือปุ๋ยคอกร่วมกับปุ๋ยเคมีหรือปุ๋ยอินทรีย์น้ำ ตามชนิดพืชที่ปลูก พัฒนาแหล่งน้ำและจัดระบบการให้น้ำในแปลงปลูก

- ปลูกพืชไร่ หรือพืชผัก โดยเลือกพื้นที่ที่มีหน้าดินหนาและมีสภาพพื้นที่ค่อนข้างราบเรียบ จัดระบบการปลูกพืชให้หมุนเวียนตลอดทั้งปีและปลูกพืชบำรุงดินร่วมอยู่ด้วย ปรับปรุงดินด้วยปุ๋ยหมักหรือปุ๋ยคอก ๓-๔ ตันต่อไร่ หรือไถกลบพืชปุ๋ยสด (หวานเมล็ดถั่วพรี ๑๐ - ๑๒ กิโลกรัมต่อไร่ เมล็ดถั่วพุ่ม ๘ - ๑๐ กิโลกรัมต่อไร่ หรือปอเทือง ๖ - ๘ กิโลกรัมต่อไร่ ไถกลบระยะออกดอก ปล่อยให้ ๑ - ๒ สัปดาห์) ร่วมกับการใช้ปุ๋ยเคมีหรือปุ๋ยอินทรีย์น้ำ ไถพรวนและปลูกพืชตามแนวระดับ มีวัสดุคลุมดิน หรือทำแนวรั้วหญ้าแฝก พัฒนาแหล่งน้ำและจัดระบบการให้น้ำในแปลงปลูก

(๓) ชุดดินที่ ๕ (๒๓,๙๙๙.๕๕ ไร่)

(๑.๑) ลักษณะเด่น

กลุ่มดินเหนียวลึกมากที่เกิดจากตะกอนลำน้ำ ปฏิกริยาดินเป็นกลางหรือเป็นด่าง การระบายน้ำเลว ความอุดมสมบูรณ์ต่ำถึงปานกลาง

(๑.๒) สมบัติของดิน

เป็นกลุ่มชุดดินที่เกิดจากวัตถุต้นกำเนิดดินพวกตะกอนลำน้ำ พบในบริเวณที่ราบตะกอนน้ำพา มีสภาพพื้นที่เป็นที่ราบเรียบ มีน้ำแช่ขังในช่วงฤดูฝน เป็นดินลึกที่มีการระบายน้ำเลวหรือค่อนข้างเลว มีเนื้อดินเป็นพวกดินเหนียว เนื้อดินบนเป็นดินร่วนเหนียวหรือดินเหนียว สีเทาแก่ ดินล่างเป็นดินเหนียวสีน้ำตาลอ่อน หรือสีเทา มีจุดประสีน้ำตาล สีเหลือง หรือสีแดงตลอดชั้นดิน มักพบก้อนสารเคมีสะสมพวกเหล็กและแมงกานีส ปะปนอยู่ และในชั้นดินล่างลึกๆ อาจพบก้อนปูน ปฏิกริยาดินเป็นกรดจัดถึงเป็นกรดเล็กน้อย แต่ถ้าดินมีก้อนปูนปะปน จะมีปฏิกริยาเป็นกลางหรือด่างปานกลาง

(๑.๓) การใช้ประโยชน์

ใช้ทำนา ในบริเวณที่มีแหล่งน้ำใช้ปลูกพืชไร่ พืชผัก และยาสูบในช่วงฤดูแล้ง ข้าวที่ปลูกโดยมากให้ผลผลิตค่อนข้างสูง

(๑.๔) ปัญหา

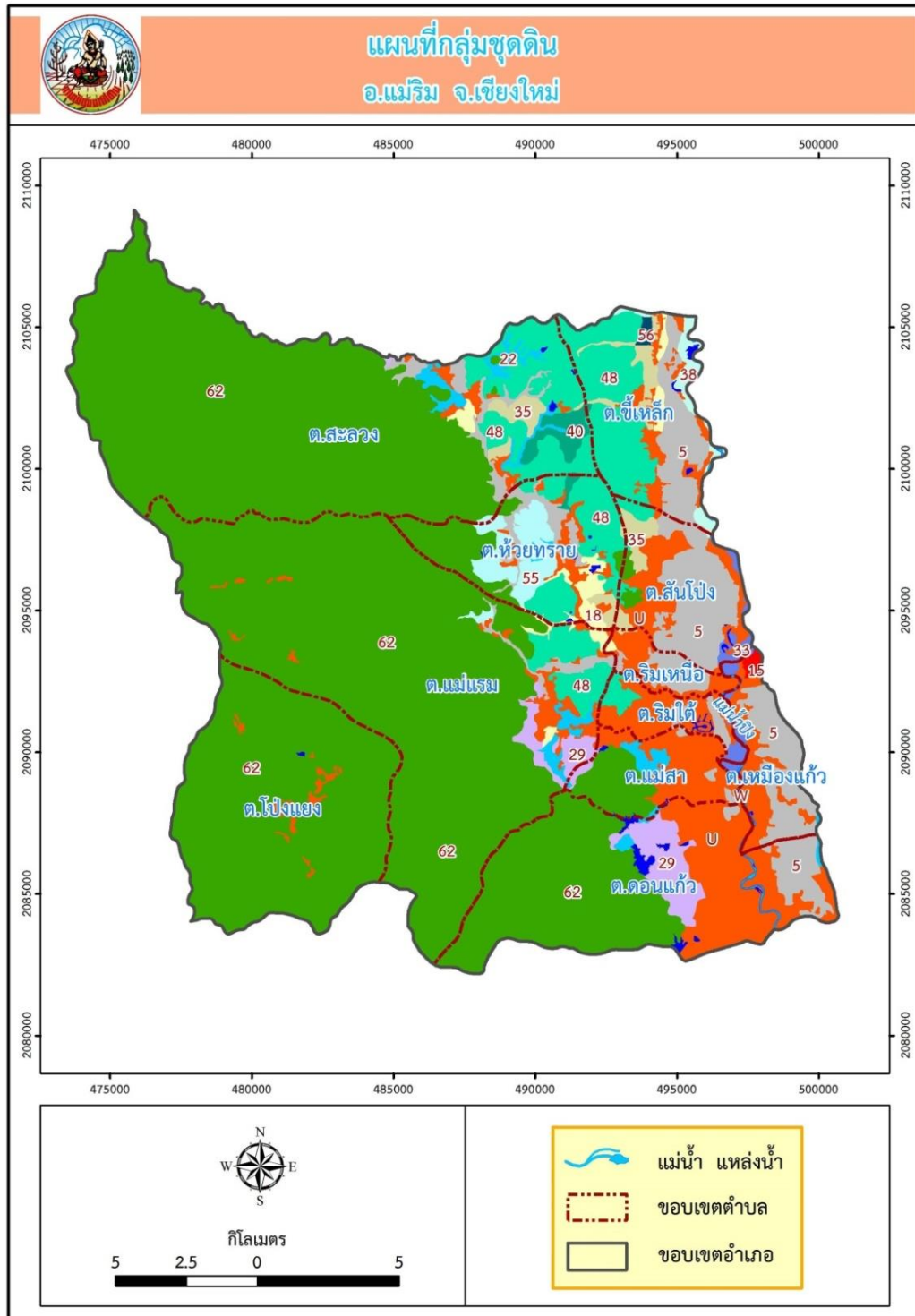
บางพื้นที่ขาดแคลนน้ำ มีความอุดมสมบูรณ์ต่ำ และน้ำท่วมขังในฤดูฝน ทำความเสียหายกับพืชที่ไม่ชอบน้ำ

(๑.๕) แนวทางการจัดการดินเพื่อการปลูกพืช

- ปลูกข้าว โดยการไถพรวนขณะที่ดินมีความชื้นที่เหมาะสม ไถกลบตอซัง ปล่อยให้ ๓ - ๔ สัปดาห์ หรือไถกลบพืชปุ๋ยสด (หวานโสนอัฟริกันหรือโสนอินเดีย ๔ - ๖ กิโลกรัมต่อไร่ ไถกลบเมื่ออายุ ๕๐ - ๗๐ วัน ปล่อยให้ ๑ - ๒ สัปดาห์) ร่วมกับการใช้ปุ๋ยอินทรีย์น้ำหรือปุ๋ยเคมีสูตร ๑๖-๒๐-๐ ใส่ปุ๋ยแต่งหน้าหลังปักดำ ๓๕ - ๔๐ วัน พัฒนาแหล่งน้ำไว้ใช้ในช่วงที่ข้าวขาดน้ำหรือทำนาครั้งที่ ๒ หรือใช้ปลูกพืชไร่หรือพืชผักหลังเก็บเกี่ยวข้าว โดยทำร่องแบบเตี้ย ปรับปรุงดินด้วยปุ๋ยหมักหรือปุ๋ยคอก ๑ - ๒ ตันต่อไร่ ร่วมกับปุ๋ยเคมีหรือปุ๋ยอินทรีย์น้ำ

- ปลูกพืชผักหรือไม้ผล โดยยกร่องกว้าง ๖ - ๘ เมตร คูน้ำกว้าง ๑.๐ - ๑.๕ เมตร ลึก ๐.๕ - ๑.๐ เมตร ร่องแปลงปลูกอยู่สูงจากระดับน้ำที่เคยท่วม ปรับปรุงดินด้วยปุ๋ยหมักหรือปุ๋ยคอก ๑ - ๒ ตันต่อไร่ ร่วมกับปุ๋ยเคมีหรือปุ๋ยอินทรีย์น้ำ หรือชุดหลุมปลูกขนาด ๕๐x๕๐x๕๐ เซนติเมตร ปรับปรุงหลุมปลูกด้วยปุ๋ยหมักหรือปุ๋ยคอก ๑๕ - ๒๕ กิโลกรัมต่อหลุม ในช่วงเจริญเติบโตก่อนเก็บผลผลิตและภายหลังเก็บผลผลิต ใช้ปุ๋ยหมักหรือปุ๋ยคอกร่วมกับปุ๋ยเคมีหรือปุ๋ยอินทรีย์น้ำตามชนิดพืชที่ปลูก พัฒนาแหล่งน้ำและจัดระบบการให้น้ำในแปลงปลูก

- ปลูกพืชไร่ หรือพืชผัก

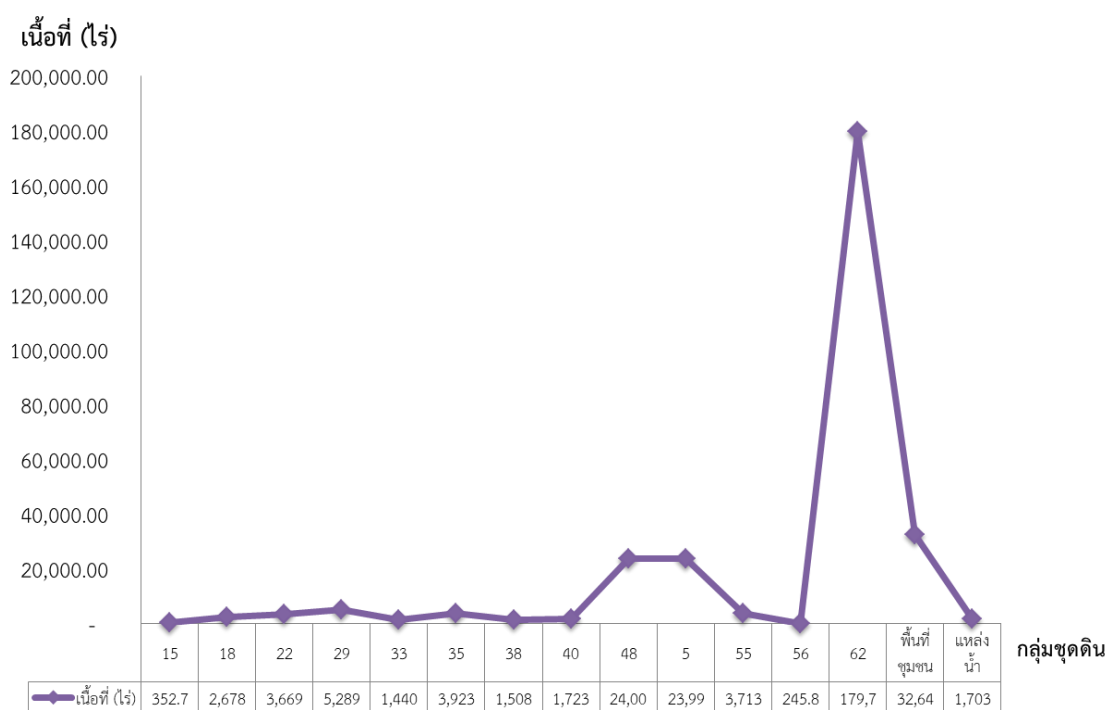


ภาพที่ ๓ แสดงแผนที่กลุ่มชุดดิน อำเภอแมริม จังหวัดเชียงใหม่
(ที่มา : http://gisinfo.ldd.go.th/cd_land_map.html?land_type=LAND_SOIL&province_id=๐๕๐&hur_id=๐๕๐๐๗&tambol_id=# กรมพัฒนาที่ดิน พ.ศ. ๒๕๖๔)

ตารางที่ ๒ แสดงกลุ่มชุดดิน อำเภอแม่ริม จังหวัดเชียงใหม่

ลำดับที่	กลุ่มชุดดิน	เนื้อที่ (ไร่)
๑	๑๕	๓๕๒.๗๒
๒	๑๘	๒,๖๗๘.๐๓
๓	๒๒	๓,๖๖๙.๕๕
๔	๒๙	๕,๒๘๙.๓๖
๕	๓๓	๑,๔๔๐.๗๑
๖	๓๕	๓,๙๒๓.๘๑
๗	๓๘	๑,๕๐๘.๑๘
๘	๔๐	๑,๗๒๓.๔๗
๙	๔๘	๒๔,๐๐๖.๖๕
๑๐	๕	๒๓,๙๙๙.๕๕
๑๑	๕๕	๓,๗๑๓.๖๓
๑๒	๕๖	๒๔๕.๘๖
๑๓	๖๒	๑๗๙,๗๑๕.๑๖
๑๔	พื้นที่ชุมชน (U)	๓๒,๖๔๐.๙๔
๑๕	แหล่งน้ำ (W)	๑,๗๐๓.๙๒

ที่มา : กรมพัฒนาที่ดิน, พ.ศ.๒๕๖๔



ภาพที่ ๔ แสดงกราฟแสดงกลุ่มชุดดิน อำเภอแม่ริม จังหวัดเชียงใหม่
(ที่มา : สำนักงานเกษตรอำเภอแม่ริม, พ.ศ. ๒๕๖๔)

ขอบเขตการปกครอง

การแบ่งเขตการปกครอง แบ่งออกเป็น ๒ ส่วน ดังนี้

๑) การปกครองส่วนภูมิภาค แบ่งเขตปกครองออกเป็น ๑ อำเภอ ๑๑ ตำบล ๙๒ หมู่บ้าน ดังนี้

๑.๑) ตำบลริมใต้ มีเนื้อที่ ๖๕๖.๒๕ ไร่ ทิศเหนือติดกับตำบลริมเหนือ อำเภอแม่ริม จังหวัดเชียงใหม่ ทิศใต้ติดกับตำบลแม่สา อำเภอแม่ริม จังหวัดเชียงใหม่ ทิศตะวันออกติดกับตำบลเหมืองแก้ว อำเภอแม่ริม จังหวัดเชียงใหม่ และทิศตะวันตกติดกับตำบลแม่แรมและตำบลแม่สา อำเภอแม่ริม จังหวัดเชียงใหม่ แบ่งเขตการปกครอง เป็น ๘ หมู่บ้าน ได้แก่ (๑) บ้านน้ำงาม (๒) บ้านทรายมูล (๓) บ้านขอนตาล (๔) บ้านต้นแก้ว (๕) บ้านท่าวัง (๖) บ้านห้วยใจ (๗) บ้านทุ่งหัวช้าง และ (๘) บ้านทรายมูล

๑.๒) ตำบลริมเหนือ มีเนื้อที่ ๒,๗๒๑.๒๕ ไร่ ทิศเหนือติดกับตำบลสันโป่ง อำเภอแม่ริม จังหวัดเชียงใหม่ ทิศใต้ติดกับตำบลริมใต้ อำเภอแม่ริม จังหวัดเชียงใหม่ ทิศตะวันออกติดกับตำบลเหมืองแก้ว อำเภอแม่ริม จังหวัดเชียงใหม่ และทิศตะวันตกติดกับตำบลแม่แรมและตำบลห้วยทราย อำเภอแม่ริม จังหวัดเชียงใหม่ แบ่งเขตการปกครองเป็น ๕ หมู่บ้าน ได้แก่ (๑) บ้านเหมืองผ่า (๒) บ้านหนองผ่า (๓) บ้านหัวดง (๔) บ้านเกาะ และ (๕) บ้านหม้อ

๑.๓) ตำบลสันโป่ง มีเนื้อที่ ๓,๔๙๗.๒๕ ไร่ ทิศเหนือติดกับตำบลชี้เหล็ก อำเภอแม่ริม จังหวัดเชียงใหม่ ทิศใต้ติดกับตำบลริมเหนือ อำเภอแม่ริม จังหวัดเชียงใหม่ ทางทิศตะวันออกติดกับอำเภอสันทราย อำเภอแม่ริม จังหวัดเชียงใหม่ และทิศตะวันตกติดกับตำบลห้วยทราย อำเภอแม่ริม จังหวัดเชียงใหม่ แบ่งเขตการปกครองเป็น ๑๑ หมู่บ้าน ได้แก่ (๑) บ้านหนองอาบช้าง (๒) บ้านป่าตี้ว (๓) บ้านสันโป่ง (๔) บ้านวังหมุ่น (๕) บ้านดงใต้ (๖) บ้านหม้อ (๗) บ้านร้องเกิด (๘) บ้านใหม่ (๙) บ้านเด่น (๑๐) บ้านน้ำหลง (๑๑) บ้านใหม่จอมแดง

๑.๔) ตำบลชี้เหล็ก มีเนื้อที่ ๒๙,๑๓๑.๐๐ ไร่ ทิศเหนือติดกับตำบลชี้เหล็ก อำเภอแม่แตง จังหวัดเชียงใหม่ ทิศใต้ติดกับตำบลสันโป่ง อำเภอแม่ริม จังหวัดเชียงใหม่ ทิศตะวันออกติดกับแม่น้ำปิงและตำบลแม่แฝดใหม่ อำเภอสันทราย เชียงใหม่เชียงใหม่ และทิศตะวันตกติดกับตำบลสะลวงและตำบลห้วยทราย อำเภอแม่ริม จังหวัดเชียงใหม่ แบ่งเขตการปกครองเป็น ๘ หมู่บ้าน ได้แก่ (๑) บ้านชี้เหล็กน้อย (๒) บ้านสันคะยอม (๓) บ้านห้วยน้ำริน (๔) บ้านซาง (๕) บ้านต้นขาม (๖) บ้านชี้เหล็กหลวง (๗) บ้านป่าแฉะ และ (๘) บ้านพนาวัลย์

๑.๕) ตำบลสะลวง มีเนื้อที่ ๗๓,๙๙๓.๑๒ ไร่ ทิศเหนือติดกับตำบลสันป่ายาง อำเภอแม่แตง จังหวัดเชียงใหม่ ทิศใต้ติดกับตำบลห้วยทรายและตำบลแม่แรม อำเภอแม่ริม จังหวัดเชียงใหม่ ทิศตะวันออกติดกับตำบลชี้เหล็ก อำเภอแม่ริม จังหวัดเชียงใหม่ และทิศตะวันตกติดกับตำบลสะเมิงเหนือ อำเภอสะเมิง จังหวัดเชียงใหม่ แบ่งเขตการปกครองเป็น ๘ หมู่บ้าน ได้แก่ (๑) บ้านนาหิก (๒) บ้านสะลวงใน (๓) บ้านบ้านสะลวงนอก (๔) บ้านกาดฮาว (๕) บ้านเมืองกะ (๖) บ้านพระบาทสี่รอย (๗) บ้านห้วยส้มสุก และ (๘) บ้านแม่กะเปียง – บ้านห้วยเต่ารุ

๑.๖) ตำบลห้วยทราย มีเนื้อที่ ๒๘,๕๐๐.๐๐ ไร่ ทิศเหนือติดกับตำบลสะลวง อำเภอแม่ริม จังหวัดเชียงใหม่ ทิศใต้ติดกับตำบลริมเหนือและตำบลแม่แรม อำเภอแม่ริม จังหวัดเชียงใหม่ ทิศตะวันออกติดกับตำบลสันโป่งและตำบลชี้เหล็ก อำเภอแม่ริม จังหวัดเชียงใหม่ และทิศตะวันตกติดกับตำบลแม่แรม อำเภอแม่ริม จังหวัดเชียงใหม่ แบ่งเขตการปกครองเป็น ๕ หมู่บ้าน ได้แก่ (๑) บ้านอ้อย (๒) บ้านหนองปลาหมึก (๓) บ้านห้วยทราย (๔) บ้านแม่แอน และ (๕) บ้านเหล่า

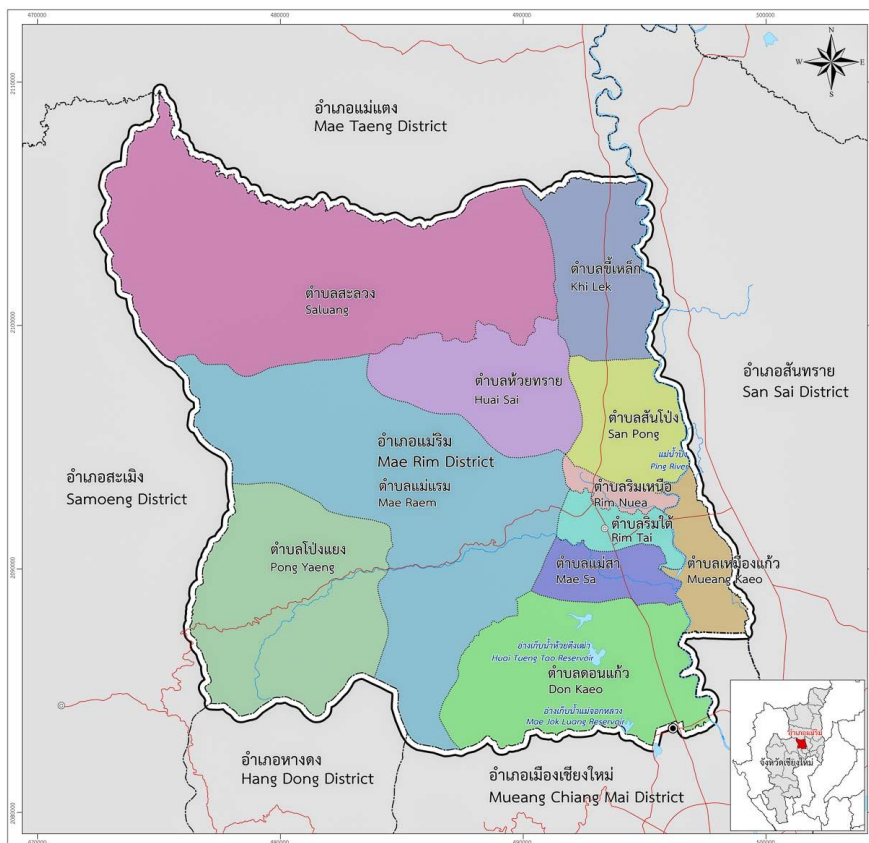
๑.๗) ตำบลแม่แรม มีเนื้อที่ ๖๙,๐๖๒.๕๐ ไร่ ทิศเหนือติดกับตำบลห้วยทราย และตำบลสะวาง อำเภอมะริม จังหวัดเชียงใหม่ ทิศใต้ติดกับตำบลแม่สา ตำบลโป่งแยง อำเภอมะริม จังหวัดเชียงใหม่ และอำเภอหางดง จังหวัดเชียงใหม่ ทิศตะวันออกติดกับตำบลริมใต้และตำบลริมเหนือ อำเภอมะริม จังหวัดเชียงใหม่ และทิศตะวันตกติดกับตำบลโป่งแยง อำเภอมะริม จังหวัดเชียงใหม่ และอำเภอสะเมิง จังหวัดเชียงใหม่ แบ่งเขตการปกครองเป็น ๙ หมู่บ้าน ได้แก่ (๑) บ้านทุ่งโป่ง (๒) บ้านโฮ่งใน (๓) บ้านปางแหว (๔) บ้านปางไฮ (๕) บ้านป่าม่วง (๖) บ้านแม่แรม (๗) บ้านหนองหอย (๘) บ้านปางป่าคา (๙) บ้านแม่แมะ (๑๐) บ้านโฮ่งนอก (๑๑) บ้านหนองหอยใหม่ และ (๑๒) บ้านแม่ในพัฒนา

๑.๘) ตำบลโป่งแยง มีเนื้อที่ ๓๒,๖๒๕.๐๐ ไร่ ทิศเหนือติดกับตำบลแม่แรม อำเภอมะริม จังหวัดเชียงใหม่ และตำบลสะเมิงเหนือ อำเภอสะเมิง จังหวัดเชียงใหม่ ทิศใต้ติดกับตำบลบ้านปาง อำเภอหางดง จังหวัดเชียงใหม่ ทิศตะวันออกติดกับตำบลแม่แรม อำเภอมะริม จังหวัดเชียงใหม่ และตำบลสุเทพ อำเภอเมือง จังหวัดเชียงใหม่ และทิศตะวันตกติดกับตำบลสะเมิงเหนือและตำบลสะเมิงใต้ อำเภอสะเมิง จังหวัดเชียงใหม่ แบ่งเขตการปกครองเป็น ๑๐ หมู่บ้าน ได้แก่ (๑) บ้านโป่งแยงใน (๒) บ้านโป่งแยงนอก (๓) บ้านม่วงคำ (๔) บ้านกองแหะ (๕) บ้านปางไคร้ (๖) บ้านแม่สาใหม่ (๗) บ้านบวักจัน (๘) บ้านปางลุง (๙) บ้านผานกกก และ (๑๐) บ้านแม่सान้อย

๑.๙) ตำบลแม่สา มีเนื้อที่ ๑๙,๔๗๗.๕๐ ไร่ ทิศเหนือติดกับตำบลริมใต้ อำเภอมะริม จังหวัดเชียงใหม่ ทิศใต้ติดกับตำบลดอนแก้ว อำเภอมะริม จังหวัดเชียงใหม่ ทิศตะวันออกติดกับตำบลเหมืองแก้ว อำเภอมะริม จังหวัดเชียงใหม่ และทิศตะวันตกติดกับตำบลแม่แรม อำเภอมะริม จังหวัดเชียงใหม่ แบ่งเขตการปกครองเป็น ๖ หมู่บ้าน ได้แก่ (๑) บ้านศรีบุญเรือง (๒) บ้านท่าไคร้ (๓) บ้านแม่สาหลวง (๔) บ้านแม่सान้อย (๕) บ้านดอนชัย และ (๖) บ้านวาริธรรม

๑.๑๐) ตำบลดอนแก้ว มีเนื้อที่ ๓๐,๓๓๑.๒๕ ไร่ ทิศเหนือติดกับตำบลแม่สา อำเภอมะริม จังหวัดเชียงใหม่ ทิศใต้ติดกับตำบลช้างเผือก อำเภอเมือง จังหวัดเชียงใหม่ ทิศตะวันออกติดกับตำบลเหมืองแก้ว อำเภอมะริม จังหวัดเชียงใหม่ และทิศตะวันตกติดกับตำบลแม่แรม อำเภอมะริม จังหวัดเชียงใหม่ แบ่งเขตการปกครองเป็น ๑๐ หมู่บ้าน ได้แก่ (๑) บ้านสบสา (๒) บ้านดอนแก้ว (๓) บ้านศาลา (๔) บ้านป่าแงะ (๕) บ้านพระนอน (๖) บ้านป่ารวก (๗) บ้านสันเหมือง (๘) บ้านชะเอียง (๙) บ้านสบสา – หนองฟาน และ (๑๐) บ้านพระเจ้าโก้น

๑.๑๑) ตำบลเหมืองแก้ว มีเนื้อที่ ๒,๘๕๗.๐๐ ไร่ แบ่งเขตการปกครองเป็น ๙ หมู่บ้าน ได้แก่ (๑) บ้านน้ำตัน (๒) บ้านตันผึ้ง (๓) บ้านป่าไผ่ (๔) บ้านดอนตัน (๕) บ้านหนองเขียว (๖) บ้านวังป่อง (๗) บ้านสันเหนือ (๘) บ้านทุ่งข้าวเน่า และ (๙) ศรีวาริ



ภาพที่ ๕ แสดงแผนที่อาณาเขตอำเภอแม่อริม
(ที่มา : สำนักงานเกษตรอำเภอแม่อริม, ๒๕๖๔)

ตารางที่ ๓ แสดงการแบ่งเขตการปกครองการปกครองส่วนภูมิภาค ของอำเภอแม่อริม จังหวัดเชียงใหม่

ลำดับที่	ตำบล	จำนวนหมู่บ้าน
๑	ริมใต้	๘
๒	ริมเหนือ	๕
๓	สันโป่ง	๑๑
๔	ขี้เหล็ก	๘
๕	สะลวง	๘
๖	ห้วยทราย	๕
๗	แม่แรม	๑๒
๘	โป่งแยง	๑๐
๙	แม่สา	๖
๑๐	ดอนแก้ว	๑๐
๑๑	เหมืองแก้ว	๙
รวม		๙๒

ที่มา : สำนักงานเกษตรอำเภอแม่อริม, ๒๕๖๔

๒) การปกครองส่วนท้องถิ่น แบ่งเขตการปกครองออกเป็น เทศบาลตำบลจำนวน ๖ แห่ง และองค์การบริหารส่วนตำบล จำนวน ๕ แห่ง ดังนี้

- (๑) เทศบาลตำบลแม่ริม ครอบคลุมพื้นที่ตำบลริมใต้ทั้งตำบลและบางส่วนของตำบลแม่สา
- (๒) เทศบาลตำบลริมเหนือ ครอบคลุมพื้นที่ตำบลริมเหนือทั้งตำบล
- (๓) เทศบาลตำบลสันโป่ง ครอบคลุมพื้นที่ตำบลสันโป่งทั้งตำบล
- (๔) เทศบาลตำบลชี้เหล็ก ครอบคลุมพื้นที่ตำบลชี้เหล็กทั้งตำบล
- (๕) เทศบาลตำบลแม่แรม ครอบคลุมพื้นที่ตำบลแม่แรมทั้งตำบล
- (๖) เทศบาลตำบลเหมืองแก้ว ครอบคลุมพื้นที่ตำบลเหมืองแก้วทั้งตำบล
- (๗) องค์การบริหารส่วนตำบลสะลวง ครอบคลุมพื้นที่ตำบลสะลวงทั้งตำบล
- (๘) องค์การบริหารส่วนตำบลห้วยทราย ครอบคลุมพื้นที่ตำบลห้วยทรายทั้งตำบล
- (๙) องค์การบริหารส่วนตำบลโป่งแยง ครอบคลุมพื้นที่ตำบลโป่งแยงทั้งตำบล
- (๑๐) องค์การบริหารส่วนตำบลแม่สา ครอบคลุมพื้นที่ตำบลแม่สา (เฉพาะนอกเขตเทศบาลตำบลแม่ริม)
- (๑๑) องค์การบริหารส่วนตำบลดอนแก้ว ครอบคลุมพื้นที่ตำบลดอนแก้วทั้งตำบล

ตารางที่ ๔ แสดงเขตการปกครองการปกครองส่วนท้องถิ่น ของอำเภอแม่ริม จังหวัดเชียงใหม่

ลำดับที่	ตำบล	จำนวนหมู่บ้าน	จำนวนบ้าน (ครัวเรือน)	การปกครองส่วนท้องถิ่น
๑	ริมใต้	๘	๒,๐๓๙	เทศบาลตำบลแม่ริม
๒	ริมเหนือ	๕	๑,๐๘๐	เทศบาลตำบลริมเหนือ
๓	สันโป่ง	๑๑	๒,๘๕๔	เทศบาลตำบลสันโป่ง
๔	ชี้เหล็ก	๘	๒,๑๗๕	เทศบาลตำบลชี้เหล็ก
๕	สะลวง	๘	๑,๑๗๕	องค์การบริหารส่วนตำบลสะลวง
๖	ห้วยทราย	๕	๑,๑๘๖	องค์การบริหารส่วนตำบลห้วยทราย
๗	แม่แรม	๑๒	๑,๘๘๓	เทศบาลตำบลแม่แรม
๘	โป่งแยง	๑๐	๑,๖๒๔	องค์การบริหารส่วนตำบลโป่งแยง
๙	แม่สา	๖	๑,๕๓๒	เทศบาลตำบลแม่ริมและองค์การบริหารส่วนตำบลแม่สา
๑๐	ดอนแก้ว	๑๐	๔,๕๗๐	องค์การบริหารส่วนตำบลดอนแก้ว
๑๑	เหมืองแก้ว	๙	๑,๘๒๒	เทศบาลตำบลเหมืองแก้ว
รวม		๙๒	๒๑,๙๔๐	

ที่มา : สำนักงานเกษตรอำเภอแม่ริม, ๒๕๖๔

สภาพภูมิอากาศ

๑. สภาพภูมิอากาศ

อำเภอแมริม มี 3 ฤดู ได้แก่ ฤดูร้อน อากาศค่อนข้างร้อนจัด ระหว่างเดือนมีนาคม – เดือนพฤษภาคม อุณหภูมิเฉลี่ย ๓๕ องศาเซลเซียส ฤดูฝน มีฝนตกชุกเป็นบางพื้นที่ โดยเฉพาะที่เป็นภูเขา ระหว่างเดือนมิถุนายน – เดือนตุลาคม มีระดับน้ำฝนเฉลี่ย ประมาณ ๑,๐๐๐ มิลลิเมตรต่อปี ฤดูหนาว มีอากาศหนาวพอประมาณแต่ไม่ถึงกับหนาวจัด ระหว่าง เดือนธันวาคม – กุมภาพันธ์ มีอุณหภูมิสูงสุดเฉลี่ย ประมาณ ๑๗ องศาเซลเซียส ฤดูฝนมีลักษณะร้อนและไม่มีลมและมีดีคริม ฤดูแล้งมีลักษณะ แจ่มใสเป็นส่วนใหญ่ และร้อนตลอดปีในระยะเวลาหนึ่งปี โดยทั่วไป อุณหภูมิจะเปลี่ยนแปลงในช่วงตั้งแต่ 15°C ถึง 36°C และน้อยมากที่จะอยู่ต่ำกว่า 12°C หรือสูงกว่า 39°C

๒. ฤดูกาล

อำเภอแมริมมี ๓ ฤดูกาล ดังนี้

- ๑) ฤดูร้อน อากาศค่อนข้างร้อนจัด อยู่ในช่วงเดือนมีนาคมถึงเดือนพฤษภาคม
- ๒) ฤดูฝน มีฝนตกชุกเป็นบางพื้นที่โดยเฉพาะที่เป็นภูเขา อยู่ในช่วงเดือนมิถุนายนถึงเดือนตุลาคม
- ๓) ฤดูหนาว มีอากาศหนาวพอประมาณแต่ไม่ถึงกับหนาวจัด อยู่ในช่วงเดือนธันวาคมถึงเดือนกุมภาพันธ์

๓. ปริมาณน้ำฝน

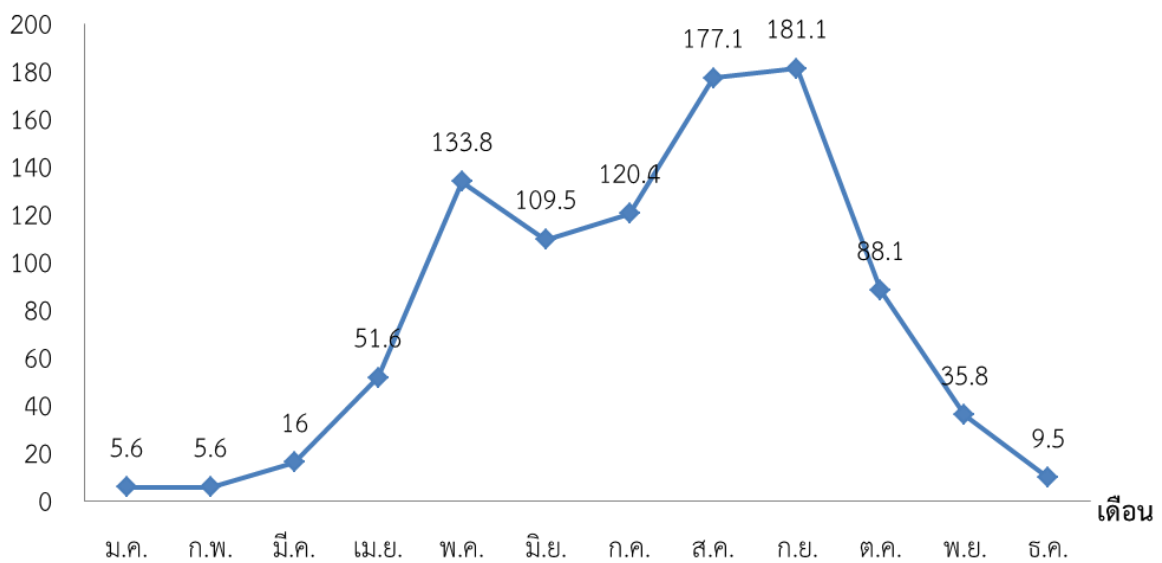
อำเภอแมริมมีเดือนที่มีฝนตกยาวนานที่สุด คือ เดือนสิงหาคม จำนวนวันเฉลี่ย ๑๘ วัน และเดือนที่มีระยะเวลาที่ฝนตกน้อยที่สุด คือ เดือนมกราคม จำนวนวันเฉลี่ย ๐.๕ วัน ในส่วนของปริมาณน้ำฝนพบว่า เดือนที่มีปริมาณน้ำฝนเฉลี่ยมากที่สุด คือ เดือน กันยายน มีปริมาณ ๑๘๑.๑ มิลลิเมตร และเดือนที่มีปริมาณน้ำฝนน้อยที่สุด คือ เดือนมกราคมและเดือนกุมภาพันธ์ มีปริมาณ ๕.๖ มิลลิเมตร

ตารางที่ ๑ แสดงข้อมูลเฉลี่ยปริมาณน้ำฝน อำเภอแมริม จังหวัดเชียงใหม่

รายการ	เดือน											
	ม.ค.	ก.พ.	มี.ค.	เม.ย.	พ.ค.	มิ.ย.	ก.ค.	ส.ค.	ก.ย.	ต.ค.	พ.ย.	ธ.ค.
ปริมาณน้ำฝน (มม.)	๕.๖	๕.๖	๑๖.๐	๕๑.๖	๑๓๓.๘	๑๐๙.๕	๑๒๐.๔	๑๗๗.๑	๑๘๑.๑	๘๘.๑	๓๕.๘	๙.๕
จำนวนวันที่ฝนตก (วัน)	๐.๕	๐.๘	๒.๒	๗.๐	๑๔.๕	๑๓.๓	๑๔.๙	๑๘.๐	๑๖.๔	๑๐.๐	๓.๔	๑.๐

ที่มา : <https://th.weatherspark.com>, พ.ศ.๒๕๖๔

ปริมาณน้ำฝน (มม.)



ภาพที่ ๑ แสดงข้อมูลเฉลี่ยปริมาณน้ำฝน อำเภอแมริม จังหวัดเชียงใหม่
(ที่มา : <https://th.weatherspark.com>, พ.ศ. ๒๕๖๔)

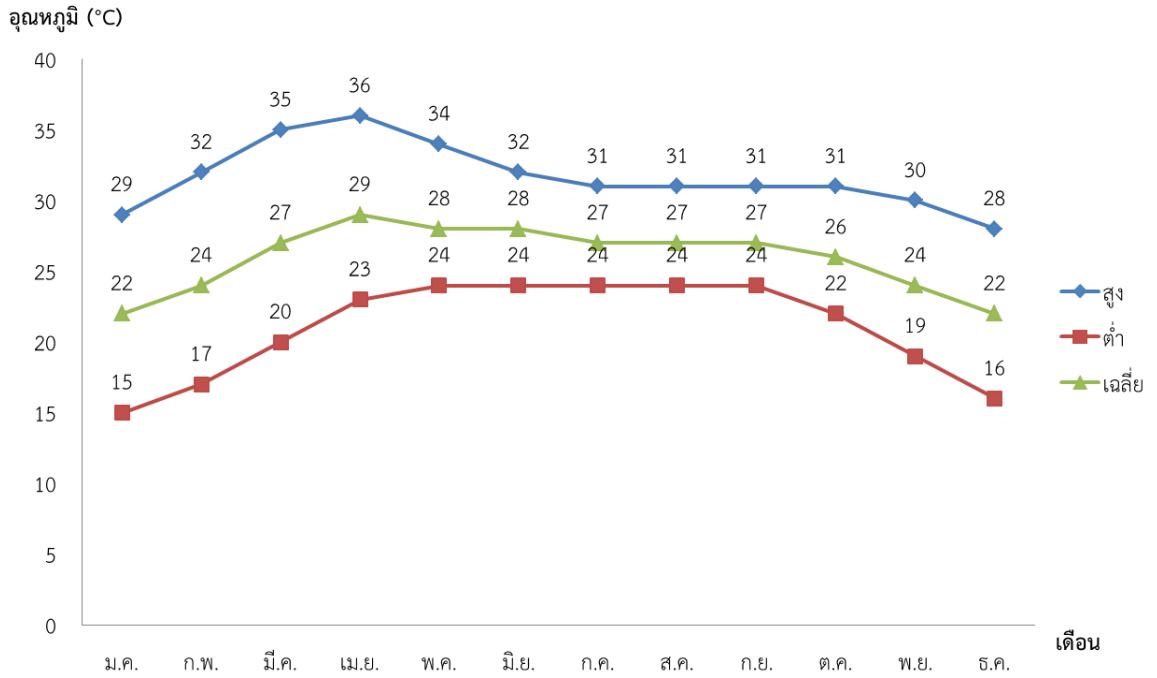
๔. อุณหภูมิและความชื้นสัมพัทธ์

อำเภอแมริมมีสภาพอากาศค่อนข้างเย็น มีอุณหภูมิเฉลี่ยตลอดปีประมาณ ๒๖ องศาเซลเซียส โดยมีอุณหภูมิสูงสุดในเดือนเมษายนประมาณ ๓๖ องศาเซลเซียส และต่ำสุดในเดือนมกราคมประมาณ ๑๕ องศาเซลเซียส มีช่วงที่ความชื้นสัมพัทธ์สูงสุดในเดือนสิงหาคมประมาณ ๙๔ เปอร์เซ็นต์ และต่ำสุดในเดือนมกราคมประมาณ ๔ เปอร์เซ็นต์ โดยจากการวิเคราะห์สถานการณ์สมดุลของน้ำเพื่อการเกษตร พบว่าระยะเวลาในการปลูกพืชที่เหมาะสมกับจังหวัดเชียงใหม่อยู่ในช่วงปลายเดือนเมษายนถึงเดือนพฤศจิกายน ภูมิอากาศ แต่ในสภาพความเป็นจริงเมื่อพิจารณาแยกย่อยลงไปในระดับอำเภอ และตำบลจะมีลักษณะอากาศที่แตกต่างกันไปขึ้นอยู่กับลักษณะภูมิประเทศเป็นสำคัญ

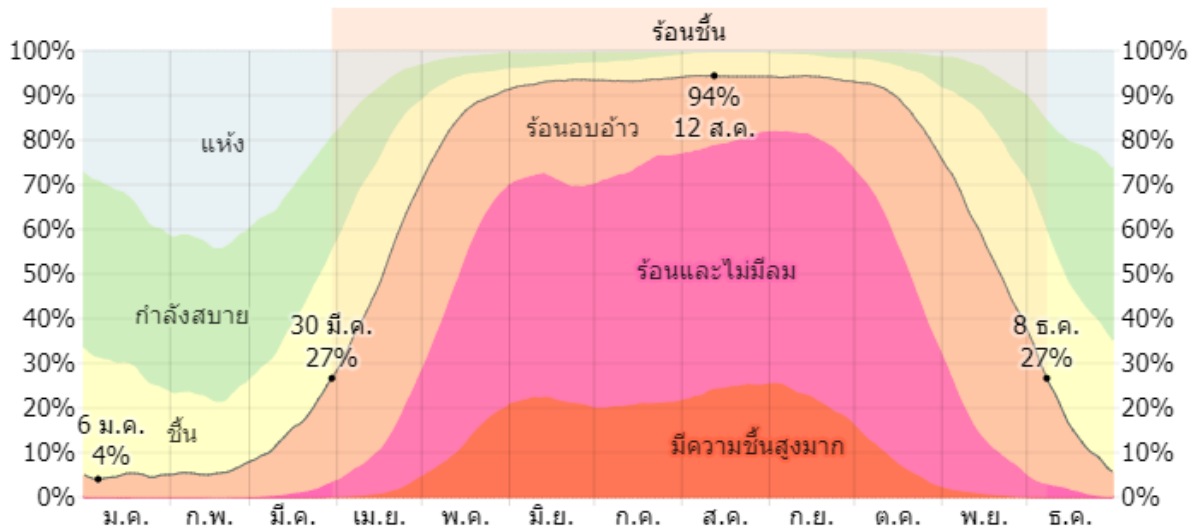
ตารางที่ ๒ แสดงอุณหภูมิสูงสุดและต่ำสุด อำเภอแมริม จังหวัดเชียงใหม่

	อุณหภูมิเฉลี่ย (°C)												เฉลี่ย
	ม.ค.	ก.พ.	มี.ค.	เม.ย.	พ.ค.	มิ.ย.	ก.ค.	ส.ค.	ก.ย.	ต.ค.	พ.ย.	ธ.ค.	
สูง	๒๙	๓๒	๓๕	๓๖	๓๔	๓๒	๓๑	๓๑	๓๑	๓๑	๓๐	๒๘	๓๒
ต่ำ	๑๕	๑๗	๒๐	๒๓	๒๔	๒๔	๒๔	๒๔	๒๔	๒๒	๑๙	๑๖	๒๑
เฉลี่ย	๒๒	๒๔	๒๗	๒๙	๒๘	๒๘	๒๗	๒๗	๒๗	๒๖	๒๔	๒๒	๒๖

ที่มา : <https://th.weatherspark.com>, พ.ศ.๒๕๖๔



ภาพที่ ๒ แสดงอุณหภูมิสูงสุดและต่ำสุด อำเภอแมริม จังหวัดเชียงใหม่ (ที่มา : <https://th.weatherspark.com>, พ.ศ. ๒๕๖๔)



ภาพที่ ๓ แสดงความชื้นสัมพัทธ์ อำเภอแมริม จังหวัดเชียงใหม่ (ที่มา : <https://th.weatherspark.com>, พ.ศ.๒๕๖๔)

เส้นทางคมนาคม

๑. เส้นทางคมนาคมระหว่างอำเภอ

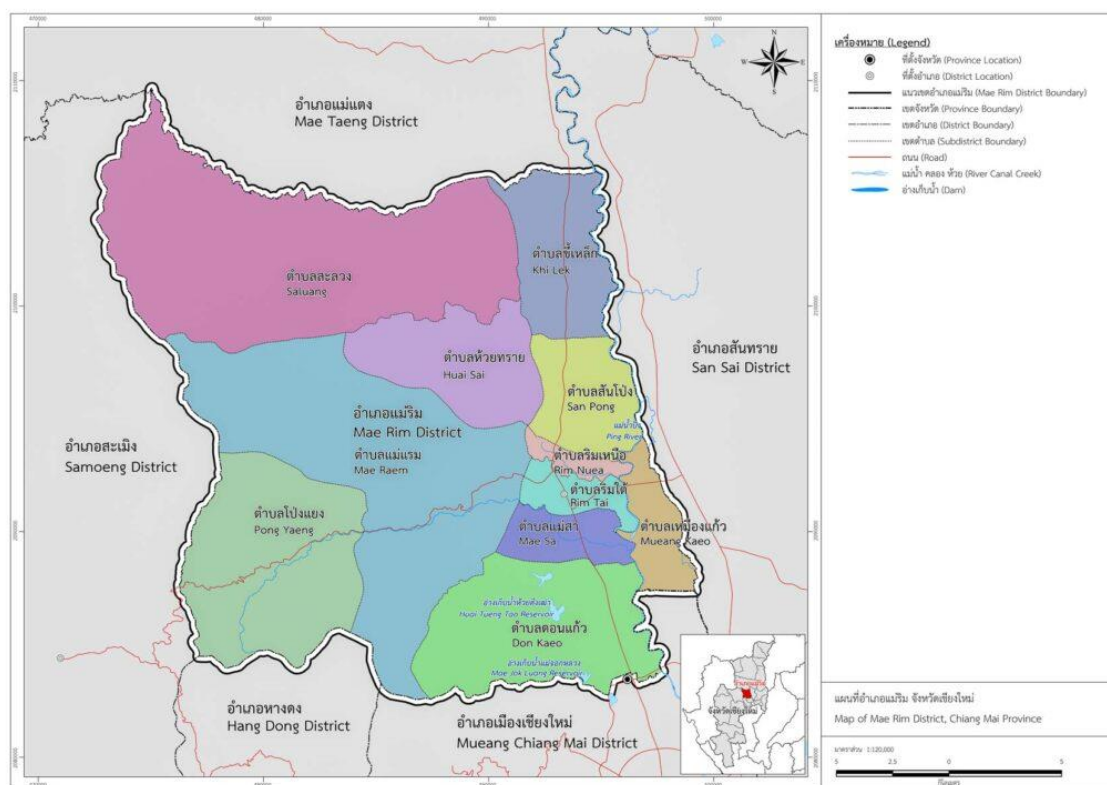
อำเภอแม่ริมมีการคมนาคมโดยมีเส้นทางเชื่อมโยงกันในทุกตำบล ซึ่งใช้ทั้งเส้นทางหลวงแผ่นดิน ทางหลวงชนบท และถนนหมู่บ้าน



ภาพที่ ๔ แสดงเส้นทางคมนาคมเชื่อมต่อระหว่างตำบล อำเภอแม่ริม
(ที่มา : สำนักงานเกษตรอำเภอแม่ริม, พ.ศ. ๒๕๖๔)

๒. ถนนหลวงเชื่อมต่อระหว่างภาค/จังหวัด/อำเภอ

ในส่วนของถนนหลวงเชื่อมต่อระหว่างอำเภอ – จังหวัด มีเส้นทางคมนาคมหลัก คือ เส้นทางบนถนนทางหลวงแผ่นดินหมายเลข ๑๐๗ พาดผ่านทิศใต้ของอำเภอ คือ ตำบลดอนแก้ว ถึงทิศเหนือของอำเภอ คือ ตำบลชี้เหล็ก รวมระยะทาง ๑๖ กิโลเมตรผ่านที่ทำการอำเภอแม่ริมและสำนักงานเกษตรอำเภอแม่ริม ซึ่งอยู่ตรงกลางของเส้นทางคมนาคม มีทางหลวงแผ่นดินเชื่อมต่อตำบลครบทั้ง ๑๑ ตำบล และมีถนนทางหลวงชนบทเชื่อมระหว่างหมู่บ้านครบทั่วถึงทั้ง ๙๒ หมู่บ้าน เชื่อมโยงถึงตำบล อำเภอ ที่มีอาณาเขตติดต่อกันโดยสะดวก



ภาพที่ ๕ แสดงเส้นทางคมนาคมเชื่อมต่อระหว่างอำเภอที่มีอาณาเขตติดต่อกับอำเภอแม่อริม
(ที่มา : <https://๖๖property.com/>, พ.ศ. ๒๕๖๔)

แหล่งน้ำและระบบชลประทาน

๑. แหล่งน้ำธรรมชาติ

อำเภอแม่อริมมีแหล่งน้ำธรรมชาติที่สำคัญซึ่งไหลผ่านอำเภอจำนวน ๓ สาย ได้แก่ แม่น้ำปิง แม่น้ำริม และน้ำแม่สา มีพื้นที่อ่างเก็บน้ำและแหล่งน้ำธรรมชาติ ๓,๒๕๑.๕๙ ไร่

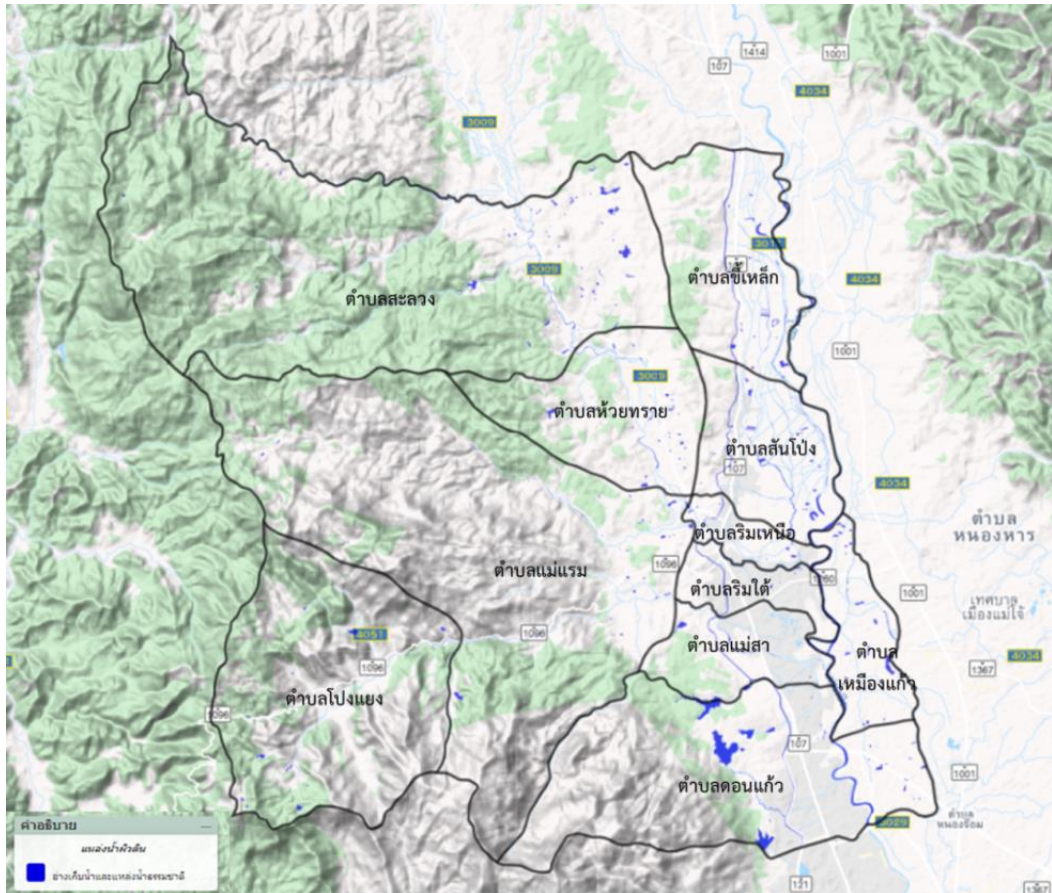
ตารางที่ ๓ แสดงแหล่งน้ำธรรมชาติ อำเภอแม่อริม จังหวัดเชียงใหม่

ลำดับที่	ตำบล	จำนวนพื้นที่ (ไร่)	ร้อยละ
๑	ริมใต้	๑๑๑.๑๕	๓.๔๒
๒	ริมเหนือ	๑๐๑.๖๔	๓.๑๓
๓	สันโป่ง	๔๐๘.๓๖	๑๒.๕๖
๔	ขี้เหล็ก	๓๖๐.๘๒	๑๑.๑๐
๕	สะลวง	๓๗๓.๙	๑๑.๕๐
๖	ห้วยทราย	๑๔๐.๓๔	๔.๓๒
๗	แม่แรม	๑๕๘.๒๕	๔.๘๗
๘	โป่งแยง	๙๙.๖๔	๓.๐๖

ตารางที่ ๗ (ต่อ)

ลำดับที่	ตำบล	จำนวนพื้นที่ (ไร่)	ร้อยละ
๙	แม่สา	๑๖๑.๗๙	๔.๙๘
๑๐	ดอนแก้ว	๙๓๙.๔๑	๒๘.๘๙
๑๑	เหมืองแก้ว	๓๙๖.๒๘	๑๒.๑๙
รวม		๓,๒๕๑.๕๙	๑๐๐.๐๐

ที่มา : <https://agri-map-online.moac.go.th/>, พ.ศ.๒๕๖๔



ภาพที่ ๖ แสดงแหล่งน้ำธรรมชาติ อำเภอแมริม จังหวัดเชียงใหม่
(ที่มา : <https://agri-map-online.moac.go.th/>, พ.ศ.๒๕๖๔)

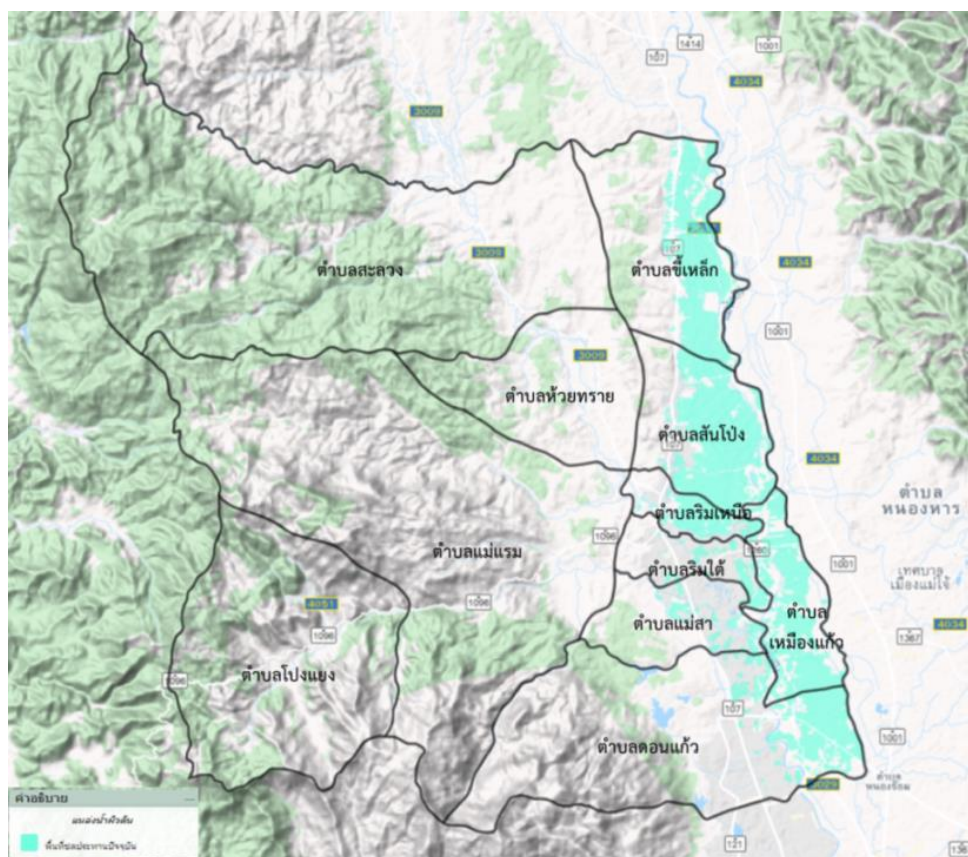
๑.๕.๒ แหล่งน้ำที่สร้างขึ้นที่สำคัญ

- ๑) โครงการส่งน้ำและบำรุงรักษาแม่แตง ไทล่ผ่านตำบลขี้เหล็ก ตำบลสันโป่ง ตำบลลริมเหนือ ตำบลลริมใต้ ตำบลแม่สา และตำบลดอนแก้ว
- ๒) โครงการส่งน้ำและบำรุงรักษาแม่แฝก - แม่จัดสมบูรณ์ชล ไทล่ผ่านตำบลเหมืองแก้ว
- ๓) พื้นที่บางส่วนของตำบลที่เป็นพื้นที่สูงจะใช้น้ำธรรมชาติและอ่างเก็บน้ำ เช่น ห้วยตึงเฒ่า ห้วยแม่จอกหลวง อ่างแม่เย็น อ่างโป่งอ้น อ่างนาวิว อ่างสะลวง และอ่างแม่แอน โดยมีพื้นที่แหล่งน้ำชลประทานรวมทั้งหมด ๒๔,๗๒๘.๓๓ ไร่

ตารางที่ ๔ แสดงแหล่งน้ำชลประทาน อำเภอแมริม จังหวัดเชียงใหม่

ลำดับที่	ตำบล	จำนวนพื้นที่ (ไร่)	ร้อยละ
๑	ริมใต้	๘๖๒.๔๖	๓.๔๙
๒	ริมเหนือ	๑,๖๐๕.๐๔	๖.๔๙
๓	สันโป่ง	๖,๙๖๖.๘๗	๒๘.๑๗
๔	ขี้เหล็ก	๕,๗๑๒.๗๖	๒๓.๑๐
๕	สะลวง	-	-
๖	ห้วยทราย	-	-
๗	แม่แรม	-	-
๘	โป่งแยง	-	-
๙	แม่สา	๘๗๖.๓๓	๓.๕๔
๑๐	ดอนแก้ว	๓,๙๕๙.๗๗	๑๖.๐๑
๑๑	เหมืองแก้ว	๔,๗๔๕.๑๐	๑๙.๑๙
รวม		๒๔,๗๒๘.๓๓	๑๐๐.๐๐

ที่มา : <https://agri-map-online.moac.go.th/>, พ.ศ.๒๕๖๔



ภาพที่ ๗ แสดงแหล่งน้ำชลประทาน อำเภอแมริม จังหวัดเชียงใหม่
(ที่มา : <https://agri-map-online.moac.go.th/>, พ.ศ.๒๕๖๔)

สภาพเศรษฐกิจและสังคม

๑. โครงสร้างทางเศรษฐกิจที่สำคัญ

ประชากรในอำเภอแม่ริมส่วนใหญ่มีอาชีพรับจ้างทั่วไป จำนวน ๒๐,๘๔๐ คน คิดเป็นร้อยละ ๓๕.๕๗ รองลงมาคืออาชีพเกษตร จำนวน ๕,๖๘๓ คน คิดเป็นร้อยละ ๙.๗๑ และอาชีพค้าขาย จำนวน ๔,๗๔๐ คน คิดเป็นร้อยละ ๘.๐๙ ตามลำดับ

ตารางที่ ๕ แสดงการจำแนกประชากรตามกลุ่มอาชีพเป็นรายตำบล ของอำเภอแม่ริม จังหวัดเชียงใหม่

ประเภทอาชีพ	เพศชาย		เพศหญิง		รวม	
	คน	ร้อยละ	คน	ร้อยละ	คน	ร้อยละ
กำลังศึกษา	๔,๓๗๑	๗.๔๖	๔,๒๗๒	๗.๒๙	๘,๖๔๓	๑๔.๗๕
ไม่มีอาชีพ	๑,๔๕๒	๒.๔๘	๒,๔๗๗	๔.๒๓	๓,๙๒๙	๖.๗๑
เกษตร	๓,๑๒๙	๕.๓๔	๒,๕๕๔	๔.๓๗	๕,๖๘๓	๙.๗๑
พนักงาน-รับราชการ	๒,๕๗๔	๔.๓๙	๑,๙๖๐	๓.๓๕	๔,๕๓๔	๗.๗๔
พนักงาน-รัฐวิสาหกิจ	๓๑๘	๐.๕๔	๒๘๒	๐.๔๘	๖๐๐	๑.๐๒
พนักงานบริษัท	๑,๓๐๗	๒.๒๓	๑,๔๘๕	๒.๕๓	๒,๗๙๒	๕.๑๗
รับจ้างทั่วไป	๑๐,๑๕๒	๑๗.๓๓	๑๐,๖๘๘	๑๘.๒๔	๒๐,๘๔๐	๓๕.๕๗
ค้าขาย	๑,๕๔๑	๒.๖๓	๓,๑๙๙	๕.๔๖	๔,๗๔๐	๘.๐๙
ธุรกิจส่วนตัว	๑,๐๒๗	๑.๗๕	๑,๑๔๔	๑.๙๕	๒,๑๗๑	๓.๗๑
อาชีพอื่นๆ	๑,๘๗๖	๓.๒๐	๒,๗๘๔	๔.๗๕	๔,๖๖๐	๗.๙๕
รวม	๒๗,๗๔๗	๔๗.๓๖	๓๐,๘๔๕	๕๒.๖๔	๕๘,๕๙๒	๑๐๐.๐๐

ที่มา : สำนักงานพัฒนาชุมชนอำเภอแม่ริม, พ.ศ.๒๕๖๔

รายได้ของประชากรในอำเภอแม่ริมพบว่า มีรายได้จากอาชีพหลัก รวม ๒,๕๗๘,๗๑๕.๗๕ บาทต่อปี รายได้จากอาชีพรอง รวม ๑๕๐,๐๘๓.๒๘ บาทต่อปี รายได้อื่น รวม ๑๗๕,๑๕๘.๒๔ บาทต่อปี และรายได้จากการทำหรือหาเอง รวม ๖๐,๐๕๒.๔๖ บาทต่อปี

ตารางที่ ๖ แสดงรายได้เฉลี่ยของประชากรในอำเภอแม่ริม จังหวัดเชียงใหม่

พื้นที่	แหล่งรายได้ของครัวเรือน (บาท/ปี)				รายได้ครัวเรือนเฉลี่ย (บาท/ปี)	รายได้บุคคลเฉลี่ย (บาท/ปี)
	อาชีพหลัก	อาชีพรอง	รายได้อื่น	ทำ-หาเอง		
ริมใต้	๒๘๒,๒๖๒.๙๔	๗,๙๔๓.๘๙	๒๑,๑๑๖.๘๗	๓๔๑.๔๔	๓๑๑,๖๖๕.๑๕	๑๓๘,๐๘๘.๙๓
ริมเหนือ	๒๖๐,๔๓๑.๐๙	๙,๙๙๒.๒๑	๑๔,๕๕๖.๑๘	๔,๐๗๒.๓๒	๒๘๙,๐๕๑.๘๐	๑๑๓,๒๒๖.๓๘
สันป่า	๒๒๗,๙๗๔.๐๔	๑๗,๒๐๘.๘๖	๑๓,๔๐๖.๕๙	๔,๒๒๒.๑๔	๒๖๒,๘๑๑.๖๒	๘๙,๐๒๘.๔๑
ชี้เหล็ก	๒๓๒,๘๗๙.๒๘	๑๒,๒๓๗.๘๖	๙,๒๓๙.๕๙	๓,๘๙๑.๘๘	๒๕๘,๒๔๘.๖๐	๘๙,๕๕๕.๒๘
สะลวง	๑๔๔,๕๕๕.๔๒	๑๖,๒๗๔.๘๔	๑๘,๙๔๙.๘๙	๘,๘๙๒.๔๙	๑๘๘,๖๖๒.๖๔	๗๕,๖๐๖.๖๒
ห้วยทราย	๒๐๖,๐๔๗.๖๗	๑๗,๒๓๔.๕๕	๑๙,๗๓๒.๐๑	๖,๖๕๗.๗๘	๒๔๙,๖๗๒.๐๑	๙๔,๔๕๓.๒๗
แม่แรม	๑๘๘,๗๑๔.๐๑	๘,๓๓๓.๕๒	๑๓,๙๕๗.๓๐	๑๐,๒๖๒.๘๐	๒๒๑,๒๖๗.๖๔	๖๘,๒๘๐.๓๙
โป่งแยง	๒๐๒,๑๒๕.๑๙	๓๓,๕๓๙.๐๔	๑๒,๑๕๔.๕๐	๑๖,๔๗๕.๙๙	๒๖๔,๒๙๕.๗๑	๗๕,๗๖๖.๐๔
แม่สา	๓๔๗,๔๒๑.๗๘	๘,๔๗๔.๐๒	๓๐,๓๒๗.๙๘	๑,๒๖๑.๖๘	๓๘๗,๔๘๕.๔๗	๑๓๙,๖๑๑.๑๑
ดอนแก้ว	๒๕๙,๒๗๔.๐๓	๕,๖๕๙.๙๑	๗,๙๗๑.๐๒	๘๓๙.๖๗	๒๗๓,๘๔๔.๖๒	๑๓๓,๒๗๖.๘๘
เหมืองแก้ว	๒๒๗,๐๔๐.๓๐	๑๓,๑๘๔.๕๘	๑๓,๗๕๖.๓๑	๓,๐๓๔.๒๗	๒๕๗,๐๑๕.๔๖	๙๒,๕๕๕.๘๘
รวม	๒,๕๗๘,๗๑๕.๗๕	๑๕๐,๐๘๓.๒๘	๑๗๕,๑๕๘.๒๔	๖๐,๐๕๒.๔๖	๒,๙๖๖,๐๐๙.๗๒	๑,๑๐๙,๔๓๙.๔๙

ที่มา : สำนักงานพัฒนาชุมชนอำเภอแม่ริม, พ.ศ.๒๕๖๔

รายจ่ายเฉลี่ยของประชากรในอำเภอแม่ริมพบว่า ต้นทุนการผลิต รวม ๑๙,๗๖๗.๔๐ บาทต่อปี
 อุปโภคบริโภคที่จำเป็น รวม ๑๐๗,๘๒๐.๐๒ บาทต่อปี อุปโภคบริโภคที่จำเป็น รวม ๒๘,๕๓๔.๓๗ บาทต่อปี
 และชำระหนี้ รวม ๑๗,๔๘๘.๑๕ บาทต่อปี

ตารางที่ ๗ แสดงรายจ่ายเฉลี่ยของประชากรในอำเภอแม่ริม จังหวัดเชียงใหม่

พื้นที่	แหล่งรายจ่ายของครัวเรือน (บาท/ปี)				รายจ่าย ครัวเรือนเฉลี่ย (บาท/ปี)	รายจ่าย บุคคลเฉลี่ย (บาท/ปี)
	ต้นทุนการผลิต	อุปโภคบริโภค ที่จำเป็น	อุปโภคบริโภค ที่จำเป็น	ชำระหนี้		
ริมใต้	๓๖,๙๙๓.๒๘	๑๖๖,๕๐๖.๑๖	๓๗,๔๓๙.๔๐	๒,๙๔๐.๘๖	๒๔๓,๘๗๙.๗๐	๑๐๘,๐๕๕.๓๕
ริมเหนือ	๒๗,๙๗๒.๐๙	๘๘,๗๙๑.๘๑	๑๙,๕๓๕.๘๓	๒๑,๕๕๔.๔๗	๑๕๗,๘๕๔.๒๐	๖๑,๘๓๒.๓๓
สันโป่ง	๑๔,๙๔๐.๗๓	๑๐๒,๘๑๑.๑๕	๓๒,๙๙๐.๙๖	๑๙,๑๘๙.๕๒	๑๖๙,๙๓๒.๓๖	๕๗,๕๖๕.๒๒
ชี้เหล็ก	๑๖,๑๔๐.๙๕	๑๐๔,๑๘๔.๒๐	๑๘,๐๕๘.๐๒	๑๔,๙๑๙.๑๒	๑๕๓,๓๐๒.๒๙	๕๓,๑๖๒.๐๗
สะลวง	๑๖,๖๕๑.๓๘	๗๕,๕๙๘.๕๔	๑๕,๗๑๑.๙๗	๑๓,๐๕๘.๒๘	๑๒๑,๐๒๐.๑๖	๔๘,๔๙๘.๘๗
ห้วยทราย	๑๗,๕๓๕.๔๗	๘๒,๘๗๑.๗๘	๓๐,๗๐๕.๗๔	๒๑,๖๙๙.๑๘	๑๕๒,๘๑๒.๑๗	๕๗,๘๑๐.๒๘
แม่แรม	๑๕,๔๓๗.๔๙	๘๖,๗๙๖.๘๘	๑๙,๗๙๙.๗๙	๘,๔๘๔.๗๗	๑๓๐,๕๑๘.๙๓	๔๐,๒๗๖.๔๙
โป่งแยง	๔๙,๙๓๘.๗๖	๖๙,๓๑๒.๗๒	๒๓,๐๘๑.๓๐	๓๐,๘๖๕.๖๐	๑๗๓,๑๙๘.๓๙	๔๙,๖๕๑.๒๒
แม่สา	๘,๗๗๗.๕๖	๑๘๓,๓๔๖.๐๘	๒๒,๕๑๘.๓๕	๓๑,๕๐๓.๓๖	๒๔๖,๑๔๕.๓๕	๘๘,๖๘๖.๔๒
ดอนแก้ว	๑๐,๖๓๔.๕๕	๑๑๒,๐๔๓.๒๐	๔๔,๙๕๒.๑๔	๒๒,๗๒๗.๑๖	๑๙๐,๓๕๗.๐๕	๙๒,๖๔๔.๔๘
เหมืองแก้ว	๒๐,๗๐๘.๗๓	๘๔,๕๘๐.๗๕	๑๔,๐๔๙.๙๓	๔,๓๓๖.๙๙	๑๒๓,๖๗๖.๓๙	๔๔,๕๓๓.๒๘
รวม	๑๙,๗๖๗.๔๐	๑๐๗,๘๒๐.๐๒	๒๘,๕๓๔.๓๗	๑๗,๔๘๘.๑๕	๑๗๓,๖๐๙.๙๓	๖๕,๐๐๘.๙๑

ที่มา : สำนักงานพัฒนาชุมชนอำเภอแม่ริม, พ.ศ.๒๕๖๔

๒. กลุ่มพัฒนาและส่งเสริมการเกษตร

เกษตรกรส่วนใหญ่ในอำเภอแม่ริม ปลูกพืชเศรษฐกิจ จำนวน ๓ ชนิด ได้แก่ ข้าว ลำไย
 กุหลาบ และข้าวโพดหวาน โดยมีเกษตรกรผ่านพ่อค้าคนกลาง เนื่องจากไม่มีตลาดรับซื้อผลผลิตโดยตรง
 ภายในพื้นที่ ทำให้บางครั้งถูกกดราคาจากพ่อค้าคนกลาง

ตารางที่ ๘ ข้อมูลพืชเศรษฐกิจเกษตรกรอำเภอแม่ริม จังหวัดเชียงใหม่

ที่	ตำบล	พื้นที่ทั้งหมด (ไร่)	พื้นที่ปลูก (ไร่)			
			ข้าว	ลำไย	ข้าวโพดหวาน	รวม
๑	สันโป่ง	๑๒,๕๕๗.๘๑	๕,๔๘๔.๘๔	๑,๓๙๑.๐๔	-	๖,๘๗๕.๘๘
๒	ชี้เหล็ก	๑๗,๗๑๑.๗๙	๓,๘๔๔.๐๖	๑,๐๓๗.๑๒	๕๕.๓๗	๔,๙๓๖.๕๕
๓	เหมืองแก้ว	๘,๒๕๗.๕๔	๒,๖๕๗.๒๐	๘๔๙.๒๒	-	๓,๕๐๖.๔๒
๔	สะลวง	๗๒,๔๘๐.๐๖	๑,๘๔๑.๓๖	๕๕๐.๙๑	๑๒.๐๔	๒,๔๐๔.๓๑
๕	ดอนแก้ว	๓๕,๑๑๔.๗๔	๑,๖๒๘.๕๙	๕๑๗.๗๕	-	๒,๑๔๖.๓๔
๖	ห้วยทราย	๑๖,๙๙๓.๖๕	๑,๔๗๕.๓๘	๔๗๖.๒๑	-	๑,๙๕๑.๕๙
๗	ริมเหนือ	๓,๕๒๑.๘๔	๑,๐๙๕.๕๓	๓๔๖.๙๕	-	๑,๔๔๒.๔๘
๘	แม่แรม	๗๑,๙๗๖.๓๖	๙๙๒.๗๓	๒๐๓.๙๕	-	๑,๑๙๖.๖๘
๙	ริมใต้	๔,๙๗๙.๒๔	๓๕๑.๘๔	๙๘.๖	-	๔๕๐.๕๔
๑๐	แม่สา	๘,๖๒๙.๑๑	๓๔๖.๖๓	๗๙.๒๗	-	๔๒๕.๙๐
๑๑	โป่งแยง	๓๔,๔๖๖.๗๗	๙.๗๐	๑๑.๘๗	-	๒๑.๕๗
	รวม	๒๘๖,๖๓๘.๙๑	๑๙,๗๒๗.๙๖	๕,๕๖๒.๘๙	๖๗.๔๑	๒๕,๓๕๘.๒๖

ที่มา : สำนักงานเกษตรอำเภอแม่ริม, ๒๕๖๔

ข้อมูลด้านปศุสัตว์อำเภอแมริม พบว่า ส่วนใหญ่มีการเลี้ยงไก่มากที่สุด จำนวน ๑๕,๗๑๒ ตัว รองลงมาคือ โคเนื้อ จำนวน ๒,๒๗๑ ตัว และสุกร จำนวน ๑๗๖ ตัว ตามลำดับ

ตารางที่ ๙ ข้อมูลด้านปศุสัตว์อำเภอแมริม จังหวัดเชียงใหม่

ที่	ประเภทสัตว์	จำนวน (ตัว)
๑	โคเนื้อ	๒,๒๗๑
๒	กระบือ	๖๗
๓	สุกร	๑๗๖
๔	ไก่	๑๕,๗๑๒
๕	เป็ด	๑๕๙
๖	แกะ	๕๘
๗	สัตว์เลี้ยงอื่นๆ	๓
รวม		๑๘,๔๔๖

ที่มา : สำนักงานปศุสัตว์อำเภอแมริม, พ.ศ.๒๕๖๔

ข้อมูลด้านการประมงอำเภอแมริม พบว่า ส่วนใหญ่มีการเลี้ยงปลาน้ำจืดมากที่สุด จำนวน ๖๕๐ ไร่ รองลงมาคือสัตว์น้ำอื่นๆ(กบ) จำนวนพื้นที่รวม ๕.๕ ไร่

ตารางที่ ๑๐ ข้อมูลด้านการประมงอำเภอแมริม จังหวัดเชียงใหม่

ที่	ประเภท	จำนวน (ไร่)
๑	ปลาน้ำจืด	๒๕๐
๒	สัตว์น้ำอื่นๆ	๕.๕
๓	สัตว์น้ำสวยงาม	๐
๔	กุ้งน้ำจืด	๐
๕	ปลาทะเล	๐
รวม		๒๓๐.๕

(ที่มา : สำนักงานประมงอำเภอแมริม พ.ศ. ๒๕๖๔)

เกษตรกรและองค์กรเกษตรกร

๑. เกษตรกร

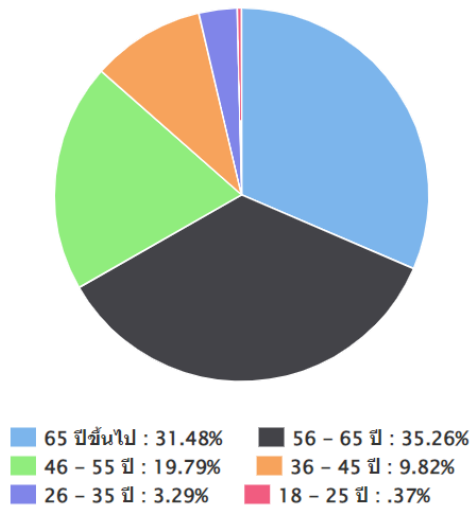
๑) ครั้วเรื้อนเกษตรกร

อำเภอแม่ริมมีครั้วเรื้อนเกษตรกร จำนวน ๖,๒๖๗ ครั้วเรื้อน โดยมีหัวหน้าครั้วเรื้อนเกษตรกร อายุระหว่าง ๕๖-๖๕ ปี จำนวน ๒,๓๕๙ ครั้วเรื้อน คิดเป็นร้อยละ ๓๕.๒๖ รองลงมา อายุ ๖๕ ปีขึ้นไป จำนวน ๒,๑๐๖ ครั้วเรื้อน คิดเป็นร้อยละ ๓๑.๔๘ และอายุระหว่าง ๔๖-๕๕ ปี จำนวน ๑,๓๒๔ ครั้วเรื้อน คิดเป็นร้อยละ ๑๙.๗๙ ตามลำดับ

ตารางที่ ๑๕ แสดงหัวหน้าครั้วเรื้อนจำแนกตามอายุ อำเภอแม่ริม จังหวัดเชียงใหม่เชียงใหม่

ช่วงอายุ (ปี)	ครั้วเรื้อน	ร้อยละ
๖๕ ปีขึ้นไป	๒,๑๐๖	๓๑.๔๘
๕๖ - ๖๕ ปี	๒,๓๕๙	๓๕.๒๖
๔๖ - ๕๕ ปี	๑,๓๒๔	๑๙.๗๙
๓๖ - ๔๕ ปี	๖๕๗	๙.๘๒
๒๖ - ๓๕ ปี	๒๒๐	๓.๒๙
๑๘ - ๒๕ ปี	๒๕	๐.๓๗
รวม	๖,๖๙๑	๑๐๐.๐๐

ที่มา : สำนักงานเกษตรอำเภอแม่ริม, พ.ศ.๒๕๖๔



ภาพที่ ๑๓ แสดงหัวหน้าครั้วเรื้อนเกษตรกรจำแนกตามอายุ อำเภอแม่ริม จังหวัดเชียงใหม่

(ที่มา : สำนักงานเกษตรอำเภอแม่ริม, พ.ศ.๒๕๖๔)

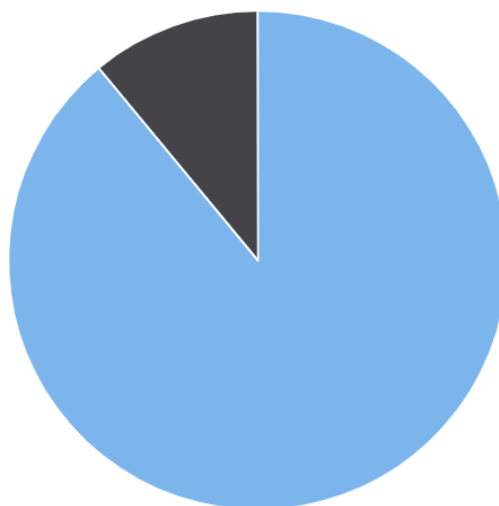
๒. ลักษณะการประกอบอาชีพ

อำเภอแม่ริมมีเกษตรกรที่ประกอบอาชีพหลักส่วนใหญ่เป็นการประกอบอาชีพเกษตรกรรมเป็นหลัก จำนวน ๕,๙๕๖ ครั้วเรื้อน คิดเป็นร้อยละ ๘๙.๐๒ และประกอบอาชีพเกษตรกรรมเป็นรอง จำนวน ๗๓๕ ครั้วเรื้อน คิดเป็นร้อยละ ๑๐.๙๘

ตารางที่ ๑๑๑ แสดงลักษณะการประกอบอาชีพเกษตรกร อำเภอแม่ริม จังหวัดเชียงใหม่

ลักษณะการประกอบอาชีพ	ครัวเรือน	ร้อยละ
ประกอบอาชีพเกษตรกรรมเป็นหลัก	๕,๙๕๖	๘๙.๐๒
ประกอบอาชีพเกษตรกรรมเป็นรอง	๗๓๕	๑๐.๙๘

ที่มา : สำนักงานเกษตรอำเภอแม่ริม, พ.ศ.๒๕๖๔



■ ประกอบอาชีพเกษตรกรรมเป็นหลัก : 89.02%
 ■ ประกอบอาชีพเกษตรกรรมเป็นรอง : 10.98%

ภาพที่ ๑๔ กราฟแสดงลักษณะการประกอบอาชีพ อำเภอแม่ริม จังหวัดเชียงใหม่
 (ที่มา : สำนักงานเกษตรอำเภอแม่ริม, พ.ศ.๒๕๖๔)

๓. ลักษณะการถือครองที่ดิน

ลักษณะการถือครองที่ดินของเกษตรกรอำเภอแม่ริม ส่วนใหญ่เป็นแบบอื่นๆ (ที่สาธารณประโยชน์และทำฟรี) จำนวน ๒,๓๑๖ ครัวเรือน คิดเป็นร้อยละ ๓๕.๘๒ รองลงมาคือเช่า จำนวน ๑,๓๒๗ ครัวเรือน คิดเป็นร้อยละ ๓๑.๗๕ และเกษตรกรเป็นเจ้าของ จำนวน ๑,๑๓๒ ครัวเรือน คิดเป็นร้อยละ ๒๗.๐๘ ตามลำดับ

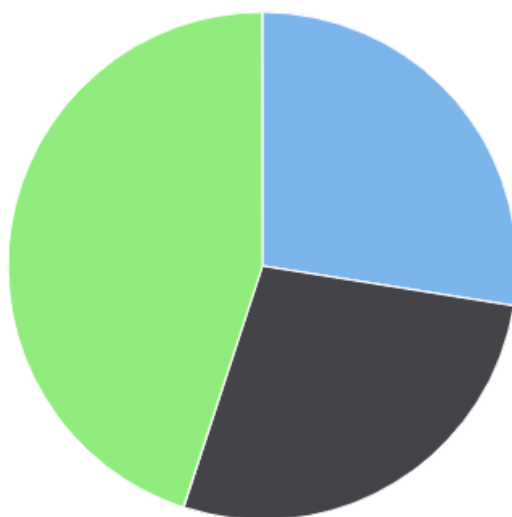
ตารางที่ ๑๒ แสดงลักษณะการถือครองที่ดินของเกษตรกร อำเภอแม่ริม จังหวัดเชียงใหม่

ลักษณะการถือครอง	ครัวเรือน	ร้อยละ
เกษตรกรเป็นเจ้าของ	๑,๑๓๒	๒๗.๕๑
เช่า	๑,๓๒๗	๒๗.๕๑
อื่นๆ (ที่สาธารณประโยชน์และทำฟรี)	๒,๓๑๖	๔๕.๙๗
รวม	๕,๑๕๐	๑๐๐.๐๐

หมายเหตุ * ข้อมูลตามที่ตั้งแปลง เฉพาะครัวเรือนที่แจ้งปรับปรุงกิจกรรมการเกษตรในแต่ละปี

** เกษตรกรบางส่วนมีการถือครองในทุกลักษณะ

ที่มา : สำนักงานเกษตรอำเภอแม่ริม, พ.ศ.๒๕๖๔



■ เกษตรกรเป็นเจ้าของ : 27.51% ■เช่า : 27.51%
 ■ อื่นๆ (ที่สาธารณะประโยชน์, ทาฟรี) : 44.97%

ภาพที่ ๑๕ แสดงการถือครองที่ดิน อำเภอแม่อำเภอ จังหวัดเชียงใหม่
 (ที่มา : สำนักงานเกษตรอำเภอแม่อำเภอ, พ.ศ.๒๕๖๔)

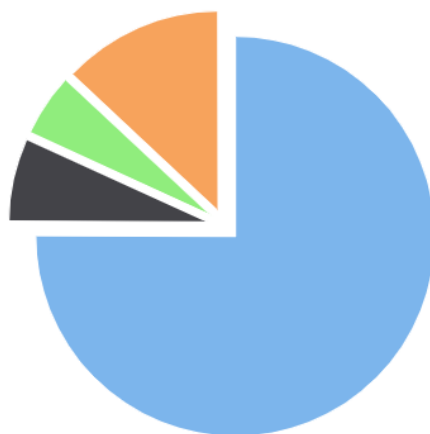
๔. ประเภทเอกสารสิทธิ์ (เฉพาะเกษตรกรเป็นเจ้าของ)

เกษตรกรอำเภอแม่อำเภอ มีการถือครองที่ดินแบบเอกสารสิทธิ์ประเภท โฉนด/น.ส. ทุกประเภท มากที่สุด จำนวน ๑,๑๑๑ ครัวเรือน คิดเป็นร้อยละ ๗๕.๐๗ รองลงมาคือ เอกสารสิทธิ์อื่นๆ จำนวน ๑๙๓ ครัวเรือน คิดเป็นร้อยละ ๑๓.๐๔ และ ส.ป.ก. ทุกประเภทจำนวน ๑๐๐ ครัวเรือน คิดเป็นร้อยละ ๖.๗๖ ตามลำดับ

ตารางที่ ๑๓ แสดงประเภทเอกสารสิทธิ์ (เฉพาะเกษตรกรเป็นเจ้าของ) อำเภอแม่อำเภอ จังหวัดเชียงใหม่

ประเภทเอกสารสิทธิ์									
โฉนด/น.ส.ทุกประเภท		ส.ป.ก.ทุกประเภท		หนังสือรับรองของหน่วยงาน		เอกสารสิทธิ์อื่นๆ		รวม	
ครัวเรือน	ร้อยละ	ครัวเรือน	ร้อยละ	ครัวเรือน	ร้อยละ	ครัวเรือน	ร้อยละ	ครัวเรือน	ร้อยละ
๑,๑๑๑	๗๕.๐๗	๑๐๐	๖.๗๖	๗๖	๕.๑๔	๑๙๓	๑๓.๐๔	๑,๔๘๐	๑๐๐.๐๐

ที่มา : สำนักงานเกษตรอำเภอแม่อำเภอ, พ.ศ.๒๕๖๔



ภาพที่ ๑๖๘ แสดงประเภทเอกสารสิทธิ์ อำเภอแม่ริม จังหวัดเชียงใหม่
(ที่มา : สำนักงานเกษตรอำเภอแม่ริม, พ.ศ.๒๕๖๔)

องค์กรและสถาบันเกษตรกร

๑. กลุ่มเกษตรกรและสถาบันเกษตรกร

อำเภอแม่ริม มีกลุ่มส่งเสริมอาชีพ ๑๒ กลุ่ม มีสมาชิก ๒๒๕ ราย กลุ่มแม่บ้านเกษตรกร ๗ กลุ่ม สมาชิก ๑๐๐ ราย กลุ่มยุวเกษตรกร ๗ กลุ่ม สมาชิก ๑๙๐ ราย และวิสาหกิจชุมชน ๖๔ แห่ง สมาชิก ๑,๐๓๗ ราย

ตารางที่ ๑๙ แสดงจำนวนและสมาชิกสถาบันเกษตรกรอำเภอแม่ริม จังหวัดเชียงใหม่

ตำบล	กลุ่มส่งเสริมอาชีพ		กลุ่มแม่บ้านเกษตรกร		กลุ่มยุวเกษตรกร		วิสาหกิจชุมชน		สหกรณ์		กลุ่มเกษตรกร	
	กลุ่ม	สมาชิก (ราย)	กลุ่ม	สมาชิก (ราย)	กลุ่ม	สมาชิก (ราย)	แห่ง	สมาชิก (ราย)	แห่ง	สมาชิก (ราย)	กลุ่ม	สมาชิก (ราย)
ชี้เหล็ก			๑				๗	๑๕๘				
สันโป่ง			๑				๘	๘๕				
ริมเหนือ							๓	๔๖				
ริมใต้							๕	๑๑๗				
เหมืองแก้ว							๘	๑๘๑				
ดอนแก้ว			๑				๙	๗๘				
แม่สา					๑		๒	๒๓				
แม่แรม							๗	๑๔๔				
ห้วยทราย	๑		๑				๑๒	๑๗๔				
สะลวง					๑		๑๑	๑๔๐				
โป่งแยง	๑						๑๘	๒๘๑				
รวม	๒		๔		๒		๙	๑,๔๒๗				

ที่มา : สำนักงานเกษตรอำเภอแม่ริม, พ.ศ.๒๕๖๕

๒. ศูนย์เรียนรู้และเครือข่าย

อำเภอแม่ริม มีแหล่ง ศูนย์เรียนรู้และบริการด้านการเกษตร ดังนี้

- มีศูนย์เรียนรู้การเพิ่มประสิทธิภาพการผลิตสินค้าเกษตร (ศพก.) จำนวน ๑ ศูนย์
- ศูนย์เรียนรู้การเพิ่มประสิทธิภาพการผลิตสินค้าเกษตร (ศพก.) เครือข่าย จำนวน ๑๑ ศูนย์
- ศูนย์จัดการศัตรูพืชชุมชน จำนวน ๓ ศูนย์
- ศูนย์จัดการดินและปุ๋ย จำนวน ๑ ศูนย์
- ศูนย์ถ่ายทอดเทคโนโลยีการเกษตรประจำตำบล จำนวน ๑๐ ศูนย์
- ศูนย์เรียนรู้เศรษฐกิจพอเพียง จำนวน ๓ ศูนย์
- ศูนย์ถ่ายทอดเทคโนโลยีด้านการพัฒนาที่ดิน จำนวน ๑ ศูนย์

ตารางที่ ๑๔ แสดงจำนวนแหล่ง ศูนย์เรียนรู้ และบริการด้านการเกษตร อำเภอแม่ริม จังหวัดเชียงใหม่

ตำบล	ศพก.	ศพก. เครือข่าย	ศจช.	ศคปช.	ศบกด.	ศูนย์เรียนรู้เศรษฐกิจพอเพียง			ศูนย์ถ่ายทอดเทคโนโลยี ด้านการ พัฒนาที่ดิน
						กษ.	ปศุสัตว์	ปฎิรูป	
ขี้เหล็ก	-	๑	๑	๑	๑	-	-	-	-
สันป่า	-	๑	๑	-	๑	-	-	-	-
ริมเหนือ	-	๑	-	-	๑	-	-	-	-
ริมใต้	-	๑	-	-	๑	-	-	-	-
เหมืองแก้ว	-	๑	-	-	๑	-	-	-	-
ดอนแก้ว	-	๑	-	-	๑	-	-	-	-
แม่สา	-	๑	-	-	๑	-	-	-	-
แม่แรม	-	๑	-	-	๑	-	๑	-	-
ห้วยทราย	-	๑	-	-	๑	-	-	-	-
สะลวง	๑	-	-	-	๑	-	๑	๑	๑
โป่งแยง	-	๑	-	-	๑	-	-	-	-
รวม	๑	๑๐	๒	๑	๑๐	-	๒	๑	๑

ที่มา : สำนักงานเกษตรอำเภอแม่ริม, พ.ศ.๒๕๖๔

๓. อาสาสมัครเกษตร

อำเภอแม่ริม มีอาสาสมัครเกษตร จำนวน ๔๓๙ คน โดยมีอาสาสมัครจำนวนมากที่สุด จำนวน ๑๖๗ ราย รองลงมาคือ เกษตรหมู่บ้าน จำนวน ๑๕๔ ราย และหมอดินอาสา จำนวน ๑๐๑ ราย ตามลำดับ อย่างไรก็ตามอาสาสมัครบางรายทำหน้าที่อาสาสมัครมากกว่า ๒ หน้าที่

ตารางที่ ๑๕ แสดงข้อมูลอาสาสมัครเกษตรอำเภอแม่ริม จังหวัดเชียงใหม่

ตำบล	หน่วยงาน /อาสาสมัครเกษตร (ราย)								
	อาสาสมัคร ฝนหลวง	ครู บัญชี อาสา	ประมง อาสา	อาสา ปศุ สัตว์	หมอ ดิน อาสา	เกษตร หมู่บ้าน	สหกรณ์	เศรษฐกิจ การเกษตร	อาสาสมัคร ปฏิบัติที่ดิน
ริมใต้	-	-	-	๔	๘	๘	-	-	-
ริมเหนือ	๑	๑	๑	๖	๖	๕	-	๑	-
สันโป่ง	-	๔	-	๑	๑๐	๑๑	๑	-	-
ขี้เหล็ก	๑	-	-	๑	๘	๘	-	-	๓
สะลวง	-	๑	๑	๔	๗	๘	-	-	-
ห้วยทราย	-	๒	๑	๑	๔	๕	๑	-	-
แม่แรม	-	-	-	๑๓	๑๒	๑๒	๑	-	-
โป่งแยง	-	-	๑	๑๔	๗	๑๐	-	-	-
แม่สา	๑	๑	-	๘	๖	๖	-	-	-
ดอนแก้ว	-	-	-	๑๖	๑๐	๑๐	-	-	-
เหมืองแก้ว	-	-	๑	๑๓	๙	๙	๑	-	-
รวม	๓	๙	๕	๘๑	๘๗	๙๒	๔	๑	๓

ที่มา : สำนักงานเกษตรอำเภอแม่ริม, พ.ศ.๒๕๖๔

๔. ประชาชนชาวบ้าน

อำเภอแม่ริม มีประชาชนชาวบ้านภายใต้โครงการเกษตรตามแนวทฤษฎีใหม่ โดยยึดปรัชญาเศรษฐกิจพอเพียง ซึ่งการดำเนินการโครงการได้คัดเลือกประชาชนชาวบ้านเป็นผู้ดำเนินการถ่ายทอดองค์ความรู้ตามวิถีของประชาชนแต่ละคน ซึ่งในอำเภอแม่ริม มีประชาชนชาวบ้านจำนวน ๑ คน นายประสงค์ คำอยู่ ประธานศูนย์เรียนรู้การเพิ่มประสิทธิภาพสินค้าการเกษตรตำบลแม่แรม (ศูนย์เรียนรู้ด้านเศรษฐกิจพอเพียง)

ตารางที่ ๑๖ แสดงข้อมูลประชาชนชาวบ้านอำเภอแม่ริม จังหวัดเชียงใหม่

ตำบล	จำนวน (ราย)	ชื่อ - สกุล	ที่อยู่	องค์ความรู้ด้าน
แม่แรม	๑	นายประสงค์ คำอยู่	บ้านเลขที่ ๗ หมู่ ๑๐ ตำบลแม่แรม อำเภอแม่ริม จังหวัดเชียงใหม่	- เศรษฐกิจพอเพียง - เกษตรทฤษฎีใหม่ - การไถนาด้วยควาย
รวม	๑			

๕. ศูนย์เรียนรู้การเพิ่มประสิทธิภาพการผลิตสินค้าเกษตร

อำเภอแม่ริมมีศูนย์เรียนรู้การเพิ่มประสิทธิภาพการผลิตสินค้าเกษตร จำนวน ๑ ศูนย์ และมีศูนย์เครือข่าย จำนวน ๑๐ ศูนย์

๕.๑) ศูนย์เรียนรู้การเพิ่มประสิทธิภาพการผลิตสินค้าเกษตรตำบล

สะลวง

๕.๑.๑) ชื่อเกษตรกรต้นแบบ

นายสิริวิชญ์ ศาลิประเสริฐโชค

๕.๑.๒) ที่อยู่

บ้านเลขที่ ๒๕/๑ หมู่ที่ ๓ ตำบลสะลวง อำเภอแม่ริม จังหวัด เชียงใหม่

๕.๑.๓) สถานการณ์ของพื้นที่

ตำบลสะลวงตั้งอยู่ทางทิศเหนือของที่ว่าการอำเภอแม่ริม โดยห่างจากที่ว่าการอำเภอแม่ริม ประมาณ ๑๒ กิโลเมตร พื้นที่ส่วนใหญ่เป็นที่ราบเชิงเขาและภูเขามีสลักษณะเป็นที่ราบสลับกับเนินเขา มีจำนวน ๘ หมู่บ้าน โดยหมู่ที่ ๑-๔ จะมีลักษณะเป็นพื้นที่ราบเชิงเขา เกษตรกรทำการเพาะปลูกพืชเศรษฐกิจหลักได้แก่ ลำไย นาข้าว ถั่วเหลือง เป็นต้น ส่วนหมู่ที่ ๕-๘ จะมีลักษณะเป็นพื้นที่ภูเขา จะมีพืชเศรษฐกิจหลักได้แก่ ลิ้นจี่ เงาะ ส้มเขียวหวาน พลับ กาแฟ ชาอัสสัม เป็นต้น

๕.๑.๔) แนวทางการพัฒนา

สำนักงานเกษตรอำเภอแม่ริม ได้จัดตั้งศูนย์เรียนรู้การเพิ่มประสิทธิภาพการผลิตสินค้าเกษตรตำบลสะลวง เพื่อพัฒนาพื้นที่ให้เป็นแหล่งเรียนรู้ด้านการเกษตรที่สามารถทำได้ในครัวเรือนเพื่อลดรายจ่าย สร้างรายได้เพิ่มให้กับเกษตรกรในพื้นที่อำเภอแม่ริม

๕.๑.๕) จุดเด่นของศูนย์เรียนรู้

- (๑) การผลิตก้อนเชื้อเห็ดนางฟ้า นางรม เห็ดรมป่า
- (๒) การทำเกษตรทฤษฎีใหม่และเศรษฐกิจพอเพียง
- (๓) การผลิตลำไยคุณภาพ

๕.๑.๖) หลักสูตรเรียนรู้

- (๑) การผลิตก้อนเชื้อเห็ดนางฟ้าภูฐาน
- (๒) การผลิตลำไยคุณภาพ
- (๓) การปลูกข้าวปลอดภัย
- (๔) การเลี้ยงปลา
- (๕) การปลูกพืชผักสวนครัว
- (๖) การผลิตปุ๋ยหมัก

๕.๑.๗) หลักสูตรบังคับ

- (๑) การจัดการด้านการตลาด

- (๒) การจัดการโรคและแมลงศัตรูพืช
- (๓) การพัฒนาคุณภาพผลผลิต/การจัดทำมาตรฐานการผลิต
- (๔) การลดต้นทุน
- (๕) การเพิ่มผลผลิต
- (๖) การแปรรูป/การเพิ่มมูลค่าผลผลิต
- (๗) ความรู้ด้านการเกษตรทั่วไป

๕.๑.๘) หลักสูตรเสริม

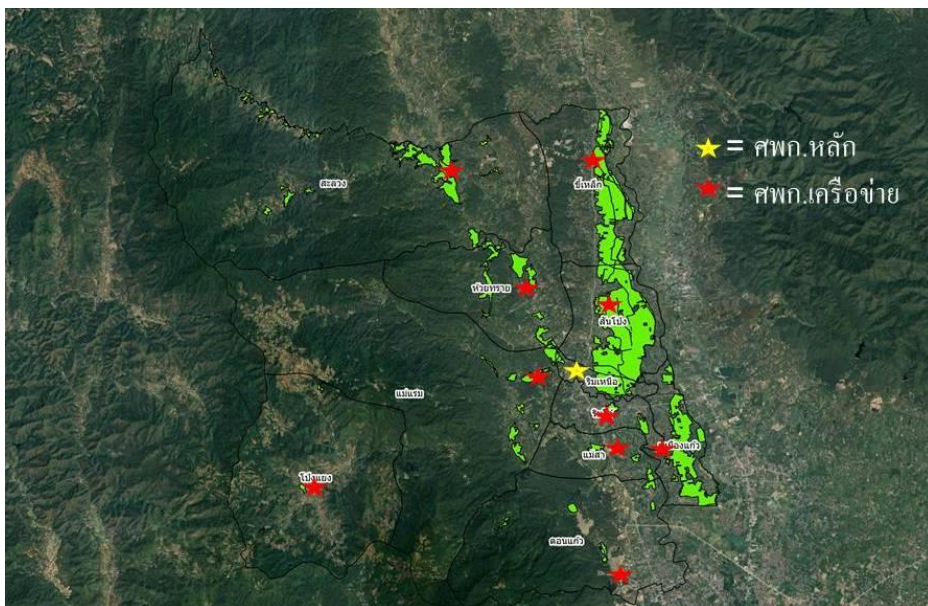
- (๑) การจัดทำบัญชีครัวเรือน
- (๒) เกษตรทฤษฎีใหม่
- (๓) เกษตรผสมผสาน/ไร่นาสวนผสม
- (๔) เศรษฐกิจพอเพียง

๕.๒) ศูนย์เครือข่าย จำนวน ๑๑ ศูนย์

ตารางที่ ๑๗ ศูนย์เครือข่ายของศูนย์เรียนรู้การเพิ่มประสิทธิภาพการผลิตสินค้าเกษตรตำบลสะलग อำเภอมะริม จังหวัดเชียงใหม่

ที่	ชื่อศูนย์เครือข่าย	ประเภท/กิจกรรมหลัก	ที่ตั้งศูนย์		ชื่อ - นามสกุลประธานศูนย์เครือข่าย	เบอร์โทรศัพท์ประธานศูนย์เครือข่าย
			หมู่	ตำบล		
๑	ศพก. ตำบลดอนแก้ว	การเลี้ยงหนอนโปรตีนและไส้เดือน	๔	ดอนแก้ว	นายชาญชัย ใจเที่ยง	๐๖๕-๔๙๗๐๙๕๕
๒	ศพก. ตำบลห้วยทราย	ศูนย์เรียนรู้เศรษฐกิจพอเพียง	๕	ห้วยทราย	นายนิกร แจ่มแสง	๐๘๔-๘๐๓๓๑๖๓
๓	ศพก. ตำบลแม่แรม	ศูนย์เรียนรู้เศรษฐกิจพอเพียง	๑๐	แม่แรม	นายประสงค์ คำอยู่	๐๘๑-๘๘๓๒๐๙๖
๔	ศพก. ตำบลเหมืองแก้ว	ข้าวอินทรีย์	๖	เหมืองแก้ว	นายนิมิตร ชัยัน	๐๘๓-๐๓๘๑๓๑๙
๕	ศพก. ตำบลแม่สา	การผลิตเห็ดครบวงจร	๓	แม่สา	นายณัฐวุฒิ สอนนำ	๐๖๑-๓๑๘๘๙๒๓
๖	ศพก. ตำบลโป่งแยง	การปลูกผักไฮโดรโปนิก	๓	โป่งแยง	นายอินทูล จันทกิจ	๐๘๖-๑๙๖๖๑๙๑
๗	ศพก. ตำบลริมเหนือ	ข้าวฮางอก, ปศุสัตว์, ประมง	๕	ริมเหนือ	นางอำพร เป็งละวัน	
๘	ศพก. ตำบลริมใต้	พืชไร่ พืชผัก ไม้ผล	๕	ริมใต้	นายสมคิด ออนศรี	
๙	ศพก. ตำบลชี้เหล็ก	ไร่นาสวนผสม	๔	ชี้เหล็ก	นายเอกชัย คำขาว	
๑๐	ศพก. ตำบลสันป่า	เศรษฐกิจพอเพียงและฟาร์มชุมชน	๑๐	สันป่า	นายวิมล สุวรรณ	๐๙๘-๘๕๘๖๖๘๗
๑๑	ศพก. ตำบลแม่แรม	ท่องเที่ยวเชิงเกษตร	๔	แม่แรม	นายพิทยา ว่างจิตเจริญ	

ที่มา : สำนักงานเกษตรอำเภอมะริม, พ.ศ.๒๕๖๔



ภาพที่ ๑๗ แสดงที่ตั้งศูนย์เรียนรู้การเพิ่มประสิทธิภาพการผลิตสินค้าเกษตรและเครือข่ายอำเภอแมริม
จังหวัดเชียงใหม่
(ที่มา : สำนักงานเกษตรอำเภอแมริม, พ.ศ.2564)

๒. ข้อมูลทั่วไปตำบลโป่งแยง

มีเนื้อที่ ๓๒,๖๒๕.๐๐ ไร่ ทิศเหนือติดกับตำบลแม่แรม อำเภอแม่ริม จังหวัดเชียงใหม่ และตำบลสะเมิงเหนือ อำเภอสะเมิง จังหวัดเชียงใหม่ ทิศใต้ติดกับตำบลบ้านปาง อำเภอหางดง จังหวัดเชียงใหม่ ทิศตะวันออกติดกับตำบลแม่แรม อำเภอแม่ริม จังหวัดเชียงใหม่ และตำบลสุเทพ อำเภอเมือง จังหวัดเชียงใหม่ และทิศตะวันตกติดกับตำบลสะเมิงเหนือและตำบลสะเมิงใต้ อำเภอสะเมิง จังหวัดเชียงใหม่ แบ่งเขตการปกครองเป็น ๑๐ หมู่บ้าน ได้แก่ (๑) บ้านโป่งแยงใน (๒) บ้านโป่งแยงนอก (๓) บ้านม่วงคำ (๔) บ้านกองแหะ (๕) บ้านปางไคร้ (๖) บ้านแม่สาใหม่ (๗) บ้านบวักจัน (๘) บ้านปางลุง (๙) บ้านผานกกก และ (๑๐) บ้านแม่สาน้อย

ที่ตั้งและอาณาเขต

ตำบลโป่งแยง ตั้งอยู่ทางทิศตะวันตกของอำเภอ มีอาณาเขตติดต่อกับตำบลใกล้เคียง ดังนี้

ทิศเหนือ	ติดต่อกับ	ตำบลแม่แรม	ตำบลสะเมิงเหนือ	อำเภอสะเมิง
ทิศใต้	ติดต่อกับ	ตำบลบ้านปาง	อำเภอหางดง	
ทิศตะวันออก	ติดต่อกับ	ตำบลแม่แรม		
ทิศตะวันตก	ติดต่อกับ	ตำบลสะเมิงใต้	ตำบลสะเมิงเหนือ	อำเภอสะเมิง

ข้อมูลทั่วไปของบ้านม่วงคำ

บ้านม่วงคำ หมู่ที่ ๓ ตำบลโป่งแยง อำเภอแม่ริม จังหวัดเชียงใหม่

- ปีที่ได้รับงบประมาณหมู่บ้านเศรษฐกิจพอเพียงต้นแบบ ปี ๒๕๖๓
- อาชีพของคนส่วนใหญ่ เกษตรกรรม
- รายได้เฉลี่ยของประชากร ๘๔,๓๕๕ บาท/คน/ปี

ชื่อ - สกุลผู้นำชุมชน นายอินทูล จันทกิจ ผู้ใหญ่บ้าน

หมายเลขโทรศัพท์ ๐๘ ๖๑๙๖ ๖๑๙๑

ความโดดเด่นด้านศักยภาพของหมู่บ้าน/ผลงานโดดเด่น/ความสำเร็จของกิจกรรมที่โดดเด่น

- | | | | |
|-------------------------------------|-----------------------------------|------|--------------------------------------|
| <input checked="" type="checkbox"/> | ด้านการสร้างความมั่นคงทางอาหาร | ระบุ | คลังอาหารทุกหลังคาเรือน |
| <input checked="" type="checkbox"/> | ด้านการสร้างสิ่งแวดล้อมให้ยั่งยืน | ระบุ | การบริหารจัดการสิ่งแวดล้อมในชุมชน |
| <input checked="" type="checkbox"/> | ด้านการสร้างภูมิคุ้มกันทางสังคม | ระบุ | กลุ่มองค์กรในหมู่บ้าน จำนวน ๑๕ กลุ่ม |

ประวัติความเป็นมาของหมู่บ้าน

ชื่อหมู่บ้านม่วงคำนั้น แท้จริงแล้วมาจากชื่อของต้นไม้ใหญ่ คือ “ต้นมะม่วงคำ” ต้นไม้ใหญ่ดั้งเดิมที่ปัจจุบันยืนต้นตายแล้ว ต้นมะม่วงคำมีความสำคัญมากต่อคนในชุมชนนี้ เพราะเมื่อครั้งพระบาทสมเด็จพระเจ้าอยู่หัวรัชกาลที่ ๙ ได้ทรงเสด็จมาเยือนหมู่บ้านแห่งนี้ในปี พ.ศ.๒๕๒๐ พระองค์ทรงตรัสถามชาวบ้านว่า “หมู่บ้านนี้ชื่อว่าอะไร” ชาวบ้านขนานตอบว่า ชื่อ “บ้านดงหรือบ้านห่าง” ซึ่งเป็นชื่อที่ชาวบ้านเรียกกันเองปากต่อปากตามลักษณะสภาพป่าซึ่งห่างไกลจากหมู่บ้านอื่น แต่เมื่อพระองค์ทรงทอดพระเนตรเห็นต้นไม้ใหญ่ของหมู่บ้านต้นนี้ พระองค์ก็ทรงถามชาวบ้านว่า “นี่คือต้นอะไร” ผู้ใหญ่บ้านในสมัยนั้นทูลตอบว่า คือ “ต้นม่วงคำ” จากนั้นในหลวงรัชกาลที่ ๙ จึงรับสั่งให้ใช้ชื่อหมู่บ้านใหม่ว่าชื่อ “บ้านม่วงคำ” เพื่อเป็นสิริมงคล

และไม่ต้องเรียกตามสภาพแวดล้อมอีกต่อไป นับแต่นั้นมาชื่อหมู่บ้านม่วงคำก็ถูกเรียกขานอย่างเป็นทางการจนถึงปัจจุบัน

พื้นที่ทั้งหมด

- พื้นที่ทั้งหมดของหมู่บ้าน จำนวน ๓,๙๗๒.๖๖ ไร่ หรือ ๖.๓๕ ตารางกิโลเมตร
- พื้นที่อยู่อาศัย ๑๘๙.๖๔ ไร่
 - พื้นที่เกษตรกรรม ๒,๐๒๔.๕๒ ไร่ โดยแบ่งเป็นพืชไร่ ๑,๕๑๖.๐๒ ไร่ พืชสวน ๑๕๐.๑๔ ไร่ พืชในโรงเรือน ๒๗๒.๔๙ ไร่ และสวนแมคคาเดเมีย ๘๕.๘๗ ไร่
 - พื้นที่ป่า ๑,๗๕๘.๕ ไร่ ได้แก่ ป่าชุมชน ๑๗๙.๗๓ ไร่ และป่าอนุรักษ์ ๑,๕๗๘.๗๗ ไร่

อาณาเขต

บ้านม่วงคำ หมู่ที่ ๓ ตั้งอยู่ในตำบลโป่งแยง อำเภอแมริม จังหวัดเชียงใหม่ ห่างจากอำเภอแมริมไปทางทิศตะวันตก ๑๘ กิโลเมตร ห่างจากจังหวัดเชียงใหม่ ไปทางทิศเหนือ ๒๗.๒ กิโลเมตร มีอาณาเขตติดต่อ ดังนี้

ทิศเหนือ	ติดต่อกับ บ้านโป่งแยงใน หมู่ ๑, บ้านโป่งแยงนอก หมู่ ๒
ทิศใต้	ติดต่อกับ บ้านผานกกก หมู่ ๙
ทิศตะวันออก	ติดต่อกับ บ้านแม่สาใหม่ หมู่ ๖, บ้านแม่สาน้อย หมู่ ๑๐
ทิศตะวันตก	ติดต่อกับ บ้านกองแหะ หมู่ ๔

ลักษณะภูมิประเทศ

สภาพภูมิประเทศของบ้านม่วงคำเป็นที่ราบเชิงเขาโดยมีภูเขาล้อมรอบ มีสภาพอากาศหนาวเย็นเหมาะสมกับการปลูกพืชผักเมืองหนาวหลากหลายชนิด มีทรัพยากรดิน ทรัพยากรป่าไม้ และแหล่งน้ำจากธรรมชาติที่อุดมสมบูรณ์ ต่อมาหมู่บ้านได้ถูกติดป้ายประกาศว่าอยู่ในพื้นที่อุทยานแห่งชาติดอยสุเทพ-ปุย ตามประกาศพระราชกฤษฎีกาหวงห้ามที่ดิน พ.ศ. ๒๔๙๒ ซึ่งทางอุทยานแห่งชาติดอยสุเทพ - ปุย ก็ได้ทำการกันเขตที่ดินให้กับชาวบ้านได้สร้างที่อยู่อาศัยและพื้นที่ทำกินในพื้นที่ดั้งเดิมไม่ให้มีการบุกรุกขยายพื้นที่เพิ่มเติม ชาวบ้านม่วงคำจึงได้ทำการเกษตรในพื้นที่อันจำกัดของตนเองมาตราบเท่าทุกวันนี้ โดยได้มีการปลูกพืชผักหมุนเวียนกันมาหลากหลายชนิด เช่น ค่ะน้ำ ยอดชาโยเต้ ถั่วแขก มะเขือเทศ พริกหวาน แตงกวา ไม้ดอก และปัจจุบันมีการใช้เทคโนโลยีการผลิตที่มีการส่งเสริมและเรียนรู้เข้ามาช่วยในการประกอบอาชีพในปัจจุบันคือระบบปลูกผักแบบไฮโดรโปนิกส์ เป็นต้น

ข้อมูลพื้นฐานของหมู่บ้านตาม จปฐ. และ กชช.๒ค. ปี ๒๕๖๕

ข้อมูลประชากร

มีครัวเรือน ทั้งหมด	๒๑๑	ครัวเรือน
จำนวนประชากรที่อาศัยอยู่จริง ทั้งหมด	๕๗๕	คน
เพศชาย	๒๗๗	คน

ข้อมูลประชากรจำแนกตามประเภทอาชีพ

- กำลังศึกษา	๙๖	คน
- ไม่มีอาชีพ	๓๒	คน
- เกษตรกรรม (ทำสวน)	๒๗๖	คน
- พนักงานราชการ รับราชการ	๗	คน
- รับจ้างทั่วไป	๙๔	คน
- ค้าขาย	๕๓	คน
- ธุรกิจส่วนตัว	๑๒	คน
- อาชีพอื่น ๆ	๕	คน

ตารางที่ ๒๔ ชนิดพืชผักสวนครัวที่ปลูก

ลำดับ	ชนิดผัก	จำนวนครัวเรือน	ร้อยละ
๑	พริก	๑๙๘	๙๓.๘๔
๒	ตำลึง	๑๙๖	๙๒.๘๙
๓	ตะไคร้	๑๘๕	๘๗.๖๗
๔	กระเพรา	๑๗๓	๘๑.๙๙
๕	โหระพา	๑๔๙	๗๐.๖๑
๖	ชะอม	๑๑๒	๕๓.๐๘
๗	ชะพลู	๑๐๘	๕๑.๑๘
๘	ผักบุ้ง	๘๓	๓๙.๓๓
๙	เชียงดา	๙๐	๔๒.๖๕
๑๐	ผักกูด	๕๘	๒๗.๔๙
๑๑	ชาโยเต้	๒๐๑	๙๕.๒๖
๑๒	มะเขือ	๑๙๘	๙๓.๘๓
๑๓	ขิง	๑๕๖	๗๓.๙๓
๑๔	ข่า	๑๗๗	๘๓.๘๙
๑๕	สาระแหน่	๑๙๕	๙๒.๔๒
๑๖	ผักชีฝรั่ง	๑๕๒	๗๒.๐๔
๑๗	มะนาว	๑๘๐	๘๕.๓๑
๑๘	หอมจันทร์(ผักไผ่)	๑๘๘	๘๙.๑๐
๑๙	คื่นฉ่าย	๑๒๓	๕๘.๒๙

รายได้เฉลี่ยบุคคล (ตามเกณฑ์ จปฐ. ปี ๒๕๖๕) จำนวน ๙๗,๘๑๔.๖๑ บาท/คน/ปี

รายได้เฉลี่ยครัวเรือน (ตามเกณฑ์ จปฐ. ปี ๒๕๖๕) จำนวน ๒๖๖,๕๕๖.๔๐ บาท/ครัวเรือน/ปี

สถานที่ราชการและสถานที่สำคัญ

- ศูนย์เรียนรู้การเพิ่มประสิทธิภาพการผลิตสินค้าเกษตรตำบลโป่งแยง (เครือข่าย)
- ศูนย์จัดการศัตรูพืชชุมชนตำบลโป่งแยง
- วัดใหม่ศรีม่วงคำ
- ศูนย์เรียนรู้กองทุนแม่ของแผ่นดิน
- ศาลาเอนกประสงค์หมู่บ้าน
- ที่ทำการกองทุนหมู่บ้าน
- ศูนย์เรียนรู้เศรษฐกิจพอเพียง ทฤษฎีใหม่ รูปแบบ “โคก หนอง นา”
- ศูนย์ข้อมูลชุมชน

กลุ่ม/องค์กร ภายในหมู่บ้าน

๑. นิติบุคคล กองทุนหมู่บ้านม่วงคำ
๒. กลุ่มอาสาสมัครสาธารณสุขหมู่บ้าน (อสม.)
๓. ชุติรักษาคความปลอดภัยหมู่บ้าน (ชรบ.)
๔. กลุ่มวิสาหกิจชุมชน เกษตรกรผู้ปลูกพริกหวานม่วงคำ
๕. กลุ่มวิสาหกิจชุมชน เกษตรกรผู้ปลูกผักไฮโดรโปนิกส์
๖. กลุ่มวิสาหกิจชุมชน เพื่อการท่องเที่ยวเชิงเกษตร
๗. กลุ่มแปลงใหญ่พืชผัก (ระบบไฮโดรโปนิกส์)
๘. กลุ่มสตรีแม่บ้านทำขนมทองม้วน
๙. กลุ่ม SML ๑
๑๐. กลุ่ม SML ๒
๑๑. กลุ่มออมทรัพย์โปรเจกส์โฮป
๑๒. กลุ่มกองทุนแม่ของแผ่นดิน
๑๓. กลุ่มสตรีแม่บ้าน บ้านม่วงคำ
๑๔. กลุ่มเยาวชน
๑๕. กลุ่มลูกเสือชาวบ้าน
๑๖. กลุ่มเกษตรกรผู้ปลูกผักปลอดภัย



ศูนย์จัดการศัตรูพืชชุมชน ตำบลโป่งแยง อำเภอแมริม จังหวัดเชียงใหม่
กลไกสำคัญในการ ป้องกันกำจัดโรค แมลง ระดับชุมชน

๓. ศูนย์จัดการศัตรูพืชชุมชน (ศจช.) ตำบลโป่งแยง อำเภอแมริม จังหวัดเชียงใหม่



**ศูนย์จัดการศัตรูพืชชุมชน หรือ ศจช. จัดตั้งขึ้นภายใต้แนวคิด
“ชุมชนจะเข้มแข็งและยั่งยืน ต้องปฏิบัติโดยเกษตรกรเพื่อเกษตรกร”**

**โดยเกิดจากการรวมกลุ่มของเกษตรกร เพื่อจัดการศัตรูพืชในพื้นที่ของตนเองและชุมชน
เป็นกลไกและเครือข่ายในการแก้ปัญหาการระบาดของศัตรูพืชในพื้นที่ และเป็นศูนย์กลาง
การเรียนรู้แบบมีส่วนร่วมของชุมชน ตามกระบวนการโรงเรียนเกษตรกร
เพื่อให้เกษตรกรสามารถจัดการศัตรูพืชได้ด้วยตนเองอย่างครบวงจรและยั่งยืน**

ภาพที่ ๑๘ ภาพจัดตั้งศูนย์จัดการศัตรูพืชชุมชน ตำบลโป่งแยง อำเภอแมริม จังหวัดเชียงใหม่

ความเป็นมา

ตำบลโป่งแยง อำเภอแมริม มีสภาพพื้นที่ส่วนใหญ่เป็นภูเขา บางส่วนเป็นที่ราบเชิงเขา เป็นแหล่งป่าต้นน้ำ มีอากาศหนาวเย็นตลอดปี จึงเหมาะแก่การทำเกษตรกรรม ทั้งนี้พืชที่เกษตรกรส่วนใหญ่ของตำบลโป่งแยงได้ทำการเพาะปลูกจะเป็นกลุ่มไม้ผลเมืองหนาว ไม้ดอกไม้ประดับ และพืชผัก ที่สามารถสร้างอาชีพสร้างรายได้ให้แก่เกษตรกรตั้งแต่อดีตจนถึงปัจจุบัน

บ้านม่วงคำ หมู่ที่ ๓ ตำบลโป่งแยง เป็นหมู่บ้านที่มีการผลิตพืชผักด้วยระบบไฮโดรโปนิคส์ที่มีจำนวนมากที่สุดในตำบลโป่งแยง พืชที่เกษตรกรได้เพาะปลูกได้แก่ พริกหวาน มะเขือเทศ แดงกวางญี่ปุ่น รวมถึงกลุ่มผักสลัดต่างๆ ที่คอยป้อนสู่ตลาดทั่วประเทศไทย รวมถึงตลาดในพื้นที่ได้แก่ มูลนิธิโครงการหลวง แม่สาใหม่ ห้างสรรพสินค้า โรงแรม รีสอร์ท ร้านอาหาร เป็นต้น แต่เนื่องจากปัญหาด้านการผลิตที่มีศัตรูพืชทำลาย เกษตรกรใช้สารเคมีโดยไม่มีองค์ความรู้ ส่งผลให้ผลผลิตไม่มีคุณภาพ จำหน่ายไม่ได้ราคา ส่งกลิ่นเหม็นและเสียสุขภาพ เกษตรกรบางส่วนถึงขั้นขายวัสดุอุปกรณ์การปลูกผัก หันไปทำอาชีพอื่นเพราะสู้กับค่าปุ๋ยและสารเคมีไม่ไหว กลุ่มเกษตรกรผู้ปลูกผักระบบไฮโดรโปนิคส์บ้านม่วงคำ จึงได้รวมกลุ่มเพื่อจัดตั้งกลุ่มเกษตรกรผู้ผลิตผักระบบไฮโดรโปนิคส์บ้านม่วงคำ จำนวน ๙ คน เพื่อดำเนินการศึกษาหาความรู้เพื่อหาหนทางแก้ไขทั้งปัญหาด้านศัตรูพืช ปัญหาด้านต้นทุนปุ๋ย ซึ่งได้ดำเนินการมาอย่างต่อเนื่องตั้งแต่ปี ๒๕๖๑

เดือนพฤษภาคม ๒๕๖๖ สำนักงานเกษตรอำเภอแม่ริมได้พิจารณาจัดตั้งศูนย์จัดการศัตรูพืชชุมชน ตำบลโป่งแยงขึ้นภายในบริเวณศูนย์เรียนรู้การเพิ่มประสิทธิภาพการผลิตสินค้าเกษตร ตำบลโป่งแยง (เครือข่าย) โดยมีสมาชิก จำนวน ๒๗ คน เพื่อร่วมบูรณาการกับหน่วยงานต่างๆ ในการแก้ไขปัญหาและพัฒนาต่อยอดรวมถึงแนวทางการขยายผลการดำเนินงานของศูนย์ฯ ไปสมาชิกกลุ่มเกษตรกรแปลงใหญ่ผักไฮโดรโปนิกส์ แปลงใหญ่ดอกเบญจมาศ แปลงใหญ่อะโวคาโด รวมถึงเกษตรกรทั่วไปในบริเวณใกล้เคียง ทั้งนี้ได้ประสานความร่วมมือกับศูนย์ปฏิบัติการโครงการเกษตรวิद्या โครงการหลวงแม่สาใหม่ องค์การบริหารส่วนตำบลโป่งแยง ฝ่ายปกครองอำเภอแม่ริม และมหาวิทยาลัยแม่โจ้อีกด้วย



แปลงใหญ่ดอกเบญจมาศ

แปลงใหญ่อะโวคาโด

แปลงใหญ่ผักไฮโดรโปนิกส์

ภาพที่ ๑๙ ภาพเครือข่ายร่วมบูรณาการเพื่อขับเคลื่อนการดำเนินงาน

๔. วัตถุประสงค์ของการจัดตั้งศูนย์จัดการศัตรูพืชชุมชนตำบลโป่งแยง

๑) เพื่อเป็นศูนย์กลางการพัฒนาเกษตรกรสมาชิก ให้มีความรู้ในการติดตามสถานการณ์การระบาดของศัตรูพืช เกษตรกรสามารถจัดการศัตรูพืชได้ด้วยตนเอง สามารถให้คำแนะนำแก่เกษตรกรในชุมชนได้

๒) เพื่อให้เกษตรกรสามารถผลิตเชื้อจุลินทรีย์ใช้ควบคุมศัตรูพืชได้ด้วยตนเอง มีการใช้เทคโนโลยีการควบคุมศัตรูพืชที่เป็นมิตรกับสิ่งแวดล้อมในชุมชน ช่วยรักษาสมดุลของระบบนิเวศทางการเกษตร

๓) เพื่อให้เกษตรกรสามารถลดการใช้สารเคมีและลดต้นทุนการผลิตพืช

๔) เพื่อเป็นศูนย์กลางการเรียนรู้และถ่ายทอดเทคโนโลยีด้านการบริหารจัดการศัตรูพืช รวมทั้งเป็นต้นแบบแก่เกษตรกรและชุมชน รวมถึงเป็นแหล่งศึกษาดูงานสำหรับชุมชน ส่วนราชการการ หน่วยงานต่างๆ ที่สนใจ

๕. องค์ประกอบของศูนย์จัดการศัตรูพืชชุมชนตำบลโป่งแยง ประกอบด้วย

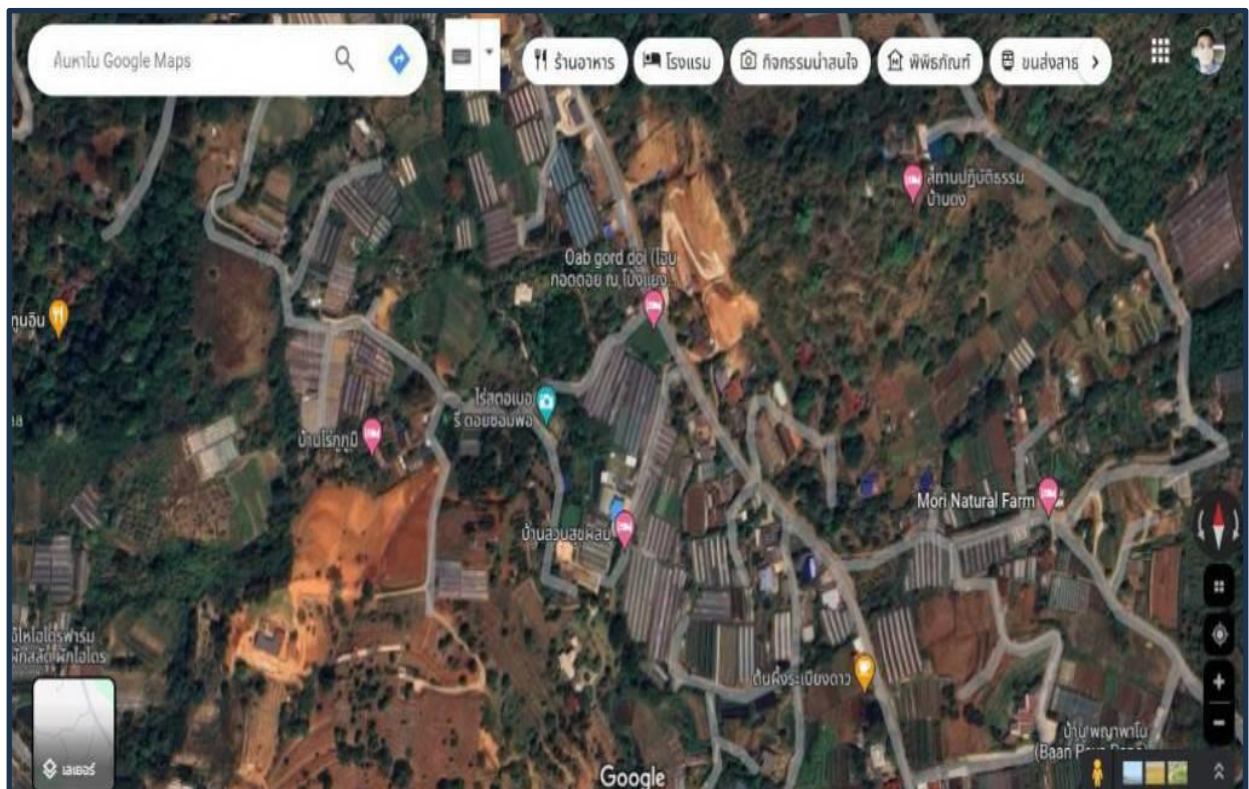
องค์ประกอบที่ ๑ สถานที่

๑) สถานที่ตั้ง ศูนย์จัดการศัตรูพืชชุมชนตำบลโป่งแยง

ตั้งอยู่ภายในศูนย์เรียนรู้ประสิทธิภาพการผลิตสินค้าเกษตร (เครือข่าย) หมู่ที่ ๓ บ้านม่วงคำ ตำบลโป่งแยง อำเภอแมริม จังหวัดเชียงใหม่ รหัสไปรษณีย์ ๕๐๑๘๐

เบอร์โทรศัพท์ ๐๘๖๑๙๖๖๑๙๑

พิกัด GPS X = ๔๘๑๗๕๕ Y = ๒๐๘๖๐๕๔



ภาพที่ ๒๐ สถานที่ทำการของศูนย์จัดการศัตรูพืชชุมชนตำบลโป่งแยง

๒) มีอาคาร มีวัสดุอุปกรณ์ประจำศูนย์ฯ ได้แก่ ป้ายศูนย์ฯ โต๊ะ เก้าอี้ แปลงพยากรณ์ การระบาดของศัตรูพืช ตู้แช่แข็ง



ภาพที่ ๒๑ สถานที่ทำการของศูนย์จัดการศัตรูพืชชุมชนตำบลโป่งแยง

๓) มีสถานที่สำหรับผลิตขยายสารชีวภัณฑ์ / ศัตรูธรรมชาติ / พืชสมุนไพร และอื่นๆ เช่น สถานที่ตั้งวัสดุ การวินิจฉัยศัตรูพืช



ภาพที่ ๒๒ สถานที่ทำการของศูนย์จัดการศัตรูพืชชุมชนตำบลโป่งแยง

๔) มีบริเวณสำหรับรองรับสมาชิกศูนย์ และรองรับเกษตรกรที่ต้องการมาศึกษาดูงานและเกษตรกรที่สนใจได้เพียงพอ



ภาพที่ ๒๓ บริเวณศูนย์ฯ กว้างขวาง พร้อมรับการศึกษาดูงาน

องค์ประกอบที่ ๒ คณะกรรมการบริหารศูนย์จัดการศัตรูพืชชุมชนตำบลโป่งแยง

คณะกรรมการศูนย์จัดการศัตรูพืชชุมชนตำบลโป่งแยง การบริหารงาน ประกอบด้วย คณะกรรมการบริหารศูนย์จัดการศัตรูพืชชุมชน จำนวน ๑๐ คน ดังนี้

- | | |
|----------------------------|-----------------------|
| ๑. นายอินทูล จันทกิจ | ตำแหน่ง ประธาน |
| ๒. นางวรรัตน์ สปันนา | ตำแหน่ง รองประธาน |
| ๓. นางนภัสวรรณ ปันตะแก้ว | ตำแหน่ง รองประธาน |
| ๔. นางสิริพร แสนสุยะ | ตำแหน่ง เลขานุการ |
| ๕. นางสาวสุพัตรา เหมมาชะ | ตำแหน่ง เกร็ดปฏิบัติ |
| ๖. นางเพ็ญจันทร์ วงศ์เสื่อ | ตำแหน่ง ประชาสัมพันธ์ |
| ๗. นางไพวัล แซ่ลี | ตำแหน่ง กรรมการ |
| ๘. นางจันทร์ศรี แสนสุยะ | ตำแหน่ง กรรมการ |
| ๙. นางนันทกา สมสิทธิ์ | ตำแหน่ง กรรมการ |
| ๑๐. นางสาวสังวาล อ่ำกะวา | ตำแหน่ง กรรมการ |

บทบาทและหน้าที่ของคณะกรรมการบริหารศูนย์จัดการศัตรูพืชชุมชนตำบลโป่งแยง

๑. การวางแผนและแนวทางการปฏิบัติงานของศูนย์จัดการศัตรูพืชชุมชน ซึ่งได้มีการกำหนด กิจกรรมที่ปฏิบัติ วันและเวลาในการปฏิบัติงาน ซึ่งจะมีกรอบระยะเวลาในการปฏิบัติงานในพื้นที่เป้าหมาย โดยให้คณะกรรมการบริหารศูนย์และสมาชิกเป็นวิทยากรถ่ายทอดความรู้เรื่องของการผลิตขยายเชื้อชีว ภัณฑ์ โดยเน้นเรื่องการผลิตขยายเชื้อราไตรโคเดอร์มา สำหรับการนำไปใช้ในแปลงปลูกผักระบบไฮโดรโป นิิกส์ของเกษตรกรสมาชิก



ภาพที่ ๒๔ คณะกรรมการศูนย์ร่วมกันวางแผนปฏิบัติงานของศูนย์จัดการศัตรูพืชชุมชน

๒. การเป็นวิทยากรการถ่ายทอดความรู้ให้แก่เกษตรกรในหมู่บ้านและพื้นที่ข้างเคียง และ คณะศึกษาดูงาน โดยสามารถให้ความรู้ในเรื่องของการผลิตขยายสารชีวภัณฑ์และการนำไปใช้ประโยชน์ อย่างถูกต้อง สามารถวินิจฉัยศัตรูพืชผักระบบไฮโดรโปนิคส์เบื้องต้น การผลิตน้ำหมักชีวภาพเพื่อลดต้นทุน พร้อมทั้งให้คำแนะนำการป้องกันกำจัดอย่างถูกต้องและปลอดภัย โดยใช้แปลงตัวอย่างภายในบริเวณศูนย์ฯ เป็นต้นแบบในการขยายผล



ภาพที่ ๒๕ การเป็นวิทยากรการถ่ายทอดความรู้ให้แก่เกษตรกรในหมู่บ้านและศึกษาดูงาน

๓. ประสานงานกับหน่วยงานที่เกี่ยวข้อง ได้แก่ สำนักงานเกษตรอำเภอแม่ริม เพื่อการวางแผนการผลิต การตลาด การต่อยอดความรู้ต่างๆ สถานีพัฒนาที่ดินจังหวัดเชียงใหม่ เพื่อให้ความรู้เรื่องการทำน้ำหมักชีวภาพ การใช้ปุ๋ยพืชสดในนาข้าวเพื่อลดการเผา ศูนย์พัฒนาโครงการหลวงแม่สาใหม่ ในการกำกับเรื่องคุณภาพผลผลิตตามมาตรฐาน GAP องค์การบริหารส่วนตำบลโป่งแยง สำหรับการพัฒนาต่อยอดประสานกิจกรรมท่องเที่ยวเชิงเกษตรในชุมชนและขยายผลการบริหารจัดการสู่คณะศึกษาดูงานจากหน่วยงานต่างๆ ฝ่ายปกครองอำเภอแม่ริม ในการขยายผลการตลาดสู่ห้างสรรพสินค้าชั้นนำ ได้แก่ ห้างสยามแม็คโคร สาขาแม่ริม โอ้กะจู้ ร้านอาหารต่างๆ ทั้งในพื้นที่และต่างจังหวัด เป็นต้น



ภาพที่ ๒๖ ผังเชื่อมโยงเครือข่ายหน่วยงานภาคีเครือข่าย

๔. ประชาสัมพันธ์ผ่านสื่อต่างๆ ได้แก่ การประชาสัมพันธ์ของศูนย์ฯ ให้แก่เกษตรกรในหมู่บ้าน โดยใช้สื่อผ่านหอกระจายเสียงหมู่บ้านให้ความรู้เรื่องการผลิต สารชีวภัณฑ์ ข่าวดารเตือนการระบาดของ การส่งข่าวสารทางไลน์ facebook การพบปะพูดคุยกับเกษตรกรในวันประชุมหมู่บ้านประจำเดือนเป็นประจำทุกเดือน นอกจากนี้ยังมีการใช้สื่อทางโทรศัพท์เพื่อติดต่อประชาสัมพันธ์ระหว่างสมาชิกศูนย์ด้วยกันเอง

๕. เสนอโครงการเพื่อของบประมาณจากหน่วยงานที่เกี่ยวข้องเช่น องค์การบริหารส่วนตำบลโป่งแยงเพื่อสนับสนุนการดำเนินงานของศูนย์ อาทิ การพัฒนาศูนย์ฯ และจุดเรียนรู้ การศึกษาดูงาน เป็นต้น สำนักงานเกษตรอำเภอแม่ริม เพื่อสนับสนุนเทคโนโลยีใหม่ๆ เช่น การผลิตขยายเชื้อบาซิลลัส ทูริงเจนซิส เชื้อบาซิลลัส ซับทิลลิส NPV การใช้แมลงศัตรูธรรมชาติในการควบคุมศัตรูพืช รวมถึงการจัดตั้งกลุ่มแปลงใหญ่ผู้กระบบไฮโดรโปนิคส์ รวมถึงขอ โครงการที่ไม่ใช้งบประมาณเช่นกัน

คณะกรรมการศูนย์จัดการศัตรูพืชชุมชนตำบลโป่งแยง



นายอินทูล จันทกิจ
ประธาน



นางวรารัตน์ สปีนนา
รองประธาน



นางนภัสวรรณ ปันตะแก้ว
รองประธาน



นางสิริพร แสนสุยะ
เลขานุการ



นางสาวสุพัตรา เขมาชะ
เหรียญก



นางเพ็ญจันทร์ วงศ์เสื่อ
ประชาสัมพันธ์



นางไพวัล แซ่ลี
กรรมการ



นางจันทร์ศรี แสนสุยะ
กรรมการ



นางนันทกา สมลธิ
กรรมการ



นางสาวสังวาล อังกะวา
กรรมการ

ภาพที่ ๒๗ คณะกรรมการศูนย์จัดการศัตรูพืชชุมชนตำบลโป่งแยง

องค์ประกอบที่ ๓ สมาชิกศูนย์จัดการศัตรูพืชชุมชนตำบลโป่งแยง

๓.๑ จำนวนสมาชิก ศูนย์จัดการศัตรูพืชชุมชนตำบลโป่งแยง ทั้งหมด ๒๗ ราย ดังนี้

๑. นายอินทูล จันทกิจ	ตำแหน่ง ประธาน
๒. นางวรารัตน์ สปันนา	ตำแหน่ง รองประธาน
๓. นางนภัสวรรณ ปันตะแก้ว	ตำแหน่ง รองประธาน
๔. นางสิริพร แสนสุขะ	ตำแหน่ง เลขานุการ
๕. นางสาวสุพัตรา เขมาชะ	ตำแหน่ง เกร็ดญิก
๖. นางเพ็ญจันทร์ วงศ์เสื่อ	ตำแหน่ง ประชาสัมพันธ์
๗. นางไพวัล แซ่ลี	ตำแหน่ง กรรมการ
๘. นางจันทร์ศรี แสนสุขะ	ตำแหน่ง กรรมการ
๙. นางนันทกา สมสิทธิ์	ตำแหน่ง กรรมการ
๑๐. นางสาวสังวาล อ่ากะวา	ตำแหน่ง กรรมการ
๑๑. นางอัจฉรา จันทกิจ	ตำแหน่ง สมาชิก
๑๒. นางบัวซอน ภาตะธา	ตำแหน่ง สมาชิก
๑๓. นางแสงเดือน อินปัญญา	ตำแหน่ง สมาชิก
๑๔. นางนันทกา สมสิทธิ์	ตำแหน่ง สมาชิก
๑๕. นางบัวลอย วงศ์เสื่อ	ตำแหน่ง สมาชิก
๑๖. นางสาวมนทวรรณ มอนอัฐ	ตำแหน่ง สมาชิก
๑๗. นางเรือนมุล จันทิมา	ตำแหน่ง สมาชิก
๑๘. นางณัฐจรรย์ชัย ไซยราชฎร์	ตำแหน่ง สมาชิก
๑๙. นางวิไลย โสระขา	ตำแหน่ง สมาชิก
๒๐. นางศรีนวล สนิ่นัด	ตำแหน่ง สมาชิก
๒๑. นางสุพรรณ วงศ์เสื่อ	ตำแหน่ง สมาชิก
๒๒. นางรัตนพร พัฒโนดม	ตำแหน่ง สมาชิก
๒๓. นางนิภาพร มาภิวงศ์	ตำแหน่ง สมาชิก
๒๔. นางนงนุช มาภิวงศ์	ตำแหน่ง สมาชิก
๒๕. นางจันทร์ แสนสุขะ	ตำแหน่ง สมาชิก
๒๖. นางดวงฤดี ภาตะธา	ตำแหน่ง สมาชิก
๒๗. นางฟองจันทร์ สปันนา	ตำแหน่ง สมาชิก

ระเบียบข้อตกลง สมาชิกศูนย์จัดการศัตรูพืชชุมชนตำบลโป่งแยง

๑. สมาชิกต้องเข้าร่วมกิจกรรมกลุ่ม เช่น การขยายสารชีวภัณฑ์ การประชุม รวมถึงการให้ความรู้แก่คณะศึกษาดูงานของหน่วยงานต่างๆ หากไม่สามารถเข้าร่วมกิจกรรมได้ ให้ส่งตัวแทนเข้าร่วมหรือแจ้งความจำเป็นให้ประธานทราบ
๒. สมาชิกกลุ่มศูนย์จัดการศัตรูพืชชุมชน ร่วมกันสำรวจติดตามและรายงานผลการสำรวจสถานการณ์ศัตรูพืช รวมถึงการเฝ้าระวังและการแก้ไขปัญหา
๓. การขยายเชื้อแต่ละครั้งสมาชิกต้องมีการจัดสรรให้เท่ากัน
๔. กรณีเกิดศัตรูพืชระบาดในแปลงของสมาชิก จะต้องรีบแจ้งประธานทราบทันที เพื่อประชาสัมพันธ์ แจ้งเตือนสมาชิกท่านอื่น และรายงานหน่วยงานที่เกี่ยวข้องต่อไป
๕. สมาชิกมีลงหุ้นขั้นต่ำ คนละ ๑๐๐ บาท แรกเข้า เพื่อสนับสนุนการดำเนินกิจกรรมศูนย์ฯ

การแบ่งบทบาทหน้าที่ของสมาชิก ให้ปฏิบัติ ได้แก่การตรวจเยี่ยมแปลงของสมาชิกแต่ละราย การขยายสารชีวภัณฑ์ การพัฒนาฐานการเรียนรู้ ภายในศูนย์ฯ รวมถึงการเป็นวิทยากรประจำฐาน เป็นต้น

๑. มีความรู้ทักษะในการผลิตและขยายชีวภัณฑ์ที่จำเป็น สมาชิกศูนย์จัดการศัตรูพืชชุมชนตำบลโป่งแยง มีความรู้และทักษะในการผลิตและขยายเชื้อราไตรโคเดอร์มา บิวเวอร์เรีย และเมตตาไรเซียม ตามแผนที่วางไว้ในแต่ละเดือนเพื่อนำไปใช้ในแปลงพืชผัก และพืชอื่นๆ สามารถให้คำแนะนำเกี่ยวกับการใช้สารชีวภัณฑ์แก่เกษตรกรที่สนใจและพื้นที่ใกล้เคียง

๒. มีความรู้และทักษะในการสำรวจติดตามสถานการณ์ศัตรูพืชของท้องถิ่น สมาชิกศูนย์จัดการศัตรูพืชชุมชนตำบลโป่งแยง มีความรู้และทักษะในการสำรวจติดตามสถานการณ์ศัตรูพืชในแปลงของตนเองและพื้นที่ใกล้เคียงเพื่อประเมินสถานการณ์การระบาดของศัตรูพืช

๓. สามารถเป็นวิทยากรถ่ายทอดความรู้ให้กับเกษตรกรรายอื่นๆ ได้ คณะกรรมการศูนย์ฯ และสมาชิกศูนย์สามารถเป็นวิทยากรเพื่อถ่ายทอดความรู้และแลกเปลี่ยนเรียนรู้ด้านโรคและแมลงและการใช้สารชีวภัณฑ์ให้กับเกษตรกรที่สนใจและผู้สนใจศึกษาดูงาน

๔. มีการพบปะแลกเปลี่ยนเรียนรู้และทำกิจกรรมระหว่างสมาชิกด้วยกันอย่างสม่ำเสมอ สมาชิกศูนย์จัดการศัตรูพืชชุมชนตำบลโป่งแยง จะมีกิจกรรมร่วมกันอย่างต่อเนื่อง ไม่ว่าจะเป็นการอบรมในเวทีต่างๆ รวมถึงกิจกรรมของทางหมู่บ้านที่มีอยู่ตลอดทั้งปี ทำให้เกิดความเข้มแข็งและอัปเดตถึงการดูแลรักษาพืชผักที่ปลูกด้วย

องค์ประกอบที่ ๔ แปลงติดตามสถานการณ์ศัตรูพืช

๔.๑ มีแปลงติดตามสถานการณ์ศัตรูพืช

แปลงติดตามสถานการณ์ศัตรูพืชของศูนย์จัดการศัตรูพืชชุมชนตำบลโป่งแยง เป็นแปลงปลูกผักระบบไฮโดรโปนิคส์ ซึ่งจะใช้สำหรับการเรียนรู้และการฝึกปฏิบัติให้แก่เกษตรกร แปลงตัวอย่างในการให้ความรู้แก่คณะศึกษาดูงานต่างๆ โดยจะมีการสำรวจสถานการณ์ศัตรูพืช ศัตรูธรรมชาติ และสภาพแวดล้อม มีการเก็บข้อมูลอย่างต่อเนื่องทุกสัปดาห์ ตั้งแต่ปลูกถึงเก็บเกี่ยว ทั้งนี้ ข้อมูลที่จดบันทึกนั้น

สามารถนำไปใช้ประโยชน์ในการเตือนการระบาดของศัตรูพืชให้เกษตรกรข้างเคียงทราบเพื่อเฝ้าระวัง และวางแผนการควบคุมศัตรูพืชอย่างถูกต้องเหมาะสมและปลอดภัย

๔.๒ แปลงติดตามสถานการณ์ศัตรูพืช มีขนาดพื้นที่แปลงที่เหมาะสม

แปลงติดตามสถานการณ์ศัตรูพืช มี ๑ แปลง เจ้าของแปลง นายอินทูล จันทกิจ ชนิดพืช ผักไฮโดรโปนิคส์ พิกัด $X = ๔๘๑๓๕๕$ $Y = ๒๐๘๖๐๕๔$ มีพื้นที่จำนวน ๒ ไร่



ภาพที่ ๒๘ แปลงติดตามสถานการณ์การระบาดของศัตรูพืช

องค์ประกอบที่ ๕ การบริหารจัดการศัตรูพืช

การบริหารจัดการศัตรูพืช การดำเนินงานของศูนย์จัดการศัตรูพืชชุมชน ดังนี้

๑. มีการจัดกระบวนการเรียนรู้ตามแนวทางโรงเรียนเกษตรกร

ศูนย์จัดการศัตรูพืชชุมชนตำบลโป่งแยง ได้รับงบการดำเนินงานกระบวนการโรงเรียนเกษตรกร ประจำปี ๒๕๖๗ ซึ่งทางศูนย์ฯ จะได้มีการถ่ายทอดเทคโนโลยีด้านการผลิต การจัดการศัตรูพืชให้กับสมาชิก ซึ่งจะสามารถพัฒนาศักยภาพด้านความรู้ และทักษะ สามารถเลือกใช้วิธีการจัดการศัตรูพืชที่เหมาะสมและมีประสิทธิภาพ ตลอดจนสามารถสำรวจติดตามสถานการณ์ศัตรูพืช การผลิตขยายจุลินทรีย์ และการควบคุมศัตรูพืชโดยวิธีผสมผสาน การลดการใช้สารเคมีกำจัดวัชพืช สมาชิกสามารถเป็นวิทยากรถ่ายทอดความรู้ให้แก่เกษตรกรและผู้สนใจในหมู่บ้าน โดยเน้นให้สมาชิกนำไปปฏิบัติได้จริงและสามารถคิดวิเคราะห์ตัดสินใจด้วยตนเองในการเลือกใช้วิธีการจัดการศัตรูพืชได้อย่างเหมาะสม

๒. การสำรวจติดตามสถานการณ์ศัตรูพืชและศัตรูธรรมชาติ

ศูนย์จัดการศัตรูพืชชุมชนตำบลโป่งแยง มีแปลงปลูกพืชผักระบบไฮโดรโปนิคส์ ใช้เป็นแปลงพยากรณ์การระบาดของศัตรูพืช ซึ่งสมาชิกจะสามารถฝึกการวินิจฉัยและวิเคราะห์สถานการณ์การระบาดของศัตรูพืชในเบื้องต้นได้อย่างถูกต้องแม่นยำ

๓. การรายงานสถานการณ์ศัตรูพืชและศัตรูธรรมชาติ

สมาชิกจะมีการสำรวจแปลงพยากรณ์การระบาดของศัตรูพืช โดยจะทำการสำรวจอย่างน้อย สัปดาห์ละ ๑ - ๒ ครั้ง ครั้งละ ๑๐ จุด ตลอดการเพาะปลูก โดยจะมีการรายงานสถานการณ์การระบาดของศัตรูพืชศัตรูธรรมชาติแก่สำนักงานเกษตรอำเภอแม่ริมทุกสัปดาห์ เพื่อที่ทางสำนักงานจะได้แจ้งประชาสัมพันธ์การเฝ้าระวังและป้องกันแก้ไขต่อไป

๔. การวิเคราะห์ข้อมูลในแปลงพยากรณ์การระบาดของศัตรูพืช

สมาชิกสามารถนำข้อมูลการระบาดของศัตรูพืชที่พบเจอในแปลงมาวิเคราะห์ ประเมินสถานการณ์ศัตรูพืชและแจ้งเตือนการระบาดในชุมชน มีการพูดคุยแลกเปลี่ยนถึงวิธีการป้องกันกำจัดโดยใช้สารชีวภัณฑ์ร่วมกับสารเคมี เพื่อประสิทธิภาพในการป้องกันกำจัดศัตรูพืชต่างๆ รวมถึงการให้ความสำคัญแก่ศัตรูธรรมชาติ โดยเฉพาะตัวห้ำ ตัวเบียน เพื่อรักษาความสมดุลในระบบนิเวศพืชด้วย

๕. ความสามารถในการจัดหาหรือผลิตขยายสารชีวภัณฑ์

ศูนย์จัดการศัตรูพืชชุมชนตำบลโป่งแยง ได้ดำเนินการฝึกอบรมการป้องกันกำจัดศัตรูพืชโดยการร่วมบูรณาการกับภาควิชาอารักขาพืช มหาวิทยาลัยแม่โจ้ โดยไม่ได้ใช้งบประมาณ ซึ่งเป็นจุดเริ่มต้นในการเล็งเห็นถึงความสำคัญในการจัดตั้งศูนย์ฯ มีการผลิตขยายสารชีวภัณฑ์ต่างๆ โดยได้รับการสนับสนุนหัวเชื้อสดจากศูนย์ส่งเสริมเทคโนโลยีการเกษตรด้านอารักขาพืช จังหวัดเชียงใหม่ (ศทอ.) และเทคนิควิธีการผลิตขยายสารชีวภัณฑ์จากสำนักงานเกษตรอำเภอแม่ริม จนสมาชิกสามารถนำไปใช้อย่างถูกต้องเกิดผลสัมฤทธิ์ในการควบคุมศัตรูพืช ทำให้เกษตรกรในพื้นที่เกิดการยอมรับ นอกจากนี้ทางศูนย์ฯ ยังได้นำเอาหัวเชื้อราไตรโคเดอร์มาชนิดผง จากมหาวิทยาลัยเกษตรศาสตร์ รวมถึงหัวเชื้อบาซิลลัส ซับทิลิส ชนิดผง จากมหาวิทยาลัยขอนแก่น เพื่อนำมาทดลองผลิตขยาย และนำไปใช้ด้วยอีกทางหนึ่งด้วย



ภาพที่ ๒๙ สมาชิกศูนย์จัดการศัตรูพืชชุมชนได้ร่วมกันขยายสารชีวภัณฑ์เพื่อใช้ในการควบคุมศัตรูพืช

๖. ออกเยี่ยมเยียนติดตามแปลงสมาชิกศูนย์

คณะกรรมการและสมาชิกศูนย์ได้ออกเยี่ยมเยียนสมาชิกกลุ่มเพื่อพบปะแลกเปลี่ยนเรียนรู้ และทำกิจกรรมระหว่างสมาชิกด้วยกัน เช่น การตรวจโรคพืช แมลงศัตรูพืช และศัตรูธรรมชาติ พร้อมทั้งให้คำแนะนำการป้องกันกำจัดอย่างถูกวิธี

แผนการดำเนินงาน

แผนการประชุมคณะกรรมการศูนย์จัดการศัตรูพืชชุมชน ได้มีการกำหนดกิจกรรมที่จะปฏิบัติทุกเดือนร่วมกับเจ้าหน้าที่เกษตรตำบล โดยจะนัดหมายในวันและเวลาที่ทางกลุ่มมีความสะดวกหรือทางชุมชนไม่ได้มีงานชุมชน ซึ่งจะได้มีการร่วมวางแผนการดำเนินงานได้แก่ การวางแผนการถ่ายทอดความรู้แก่สมาชิก การวางแผนการพัฒนาศูนย์ ตลอดจนการวางแผนการผลิตขยายสารชีวภัณฑ์ โดยให้สมาชิกศูนย์มีการนำข้อมูลอุปสรรคที่พบในแปลงเพาะปลูกของตนเองมาแลกเปลี่ยนเรียนรู้นำเสนอในที่ประชุมเพื่อร่วมกันแก้ไขปัญหา

ตารางที่ ๒๕ แผนการประชุมคณะกรรมการศูนย์จัดการศัตรูพืชชุมชนตำบลโป่งแยง

ครั้งที่	วัน / เดือน / ปี	เรื่อง / ประเด็นหลักการประชุม	หมายเหตุ
๑	สัปดาห์แรกของมกราคม ๒๕๖๗	ประชุมคณะกรรมการศูนย์ ศจช./แผนงานการให้ความรู้คณะศึกษาดูงานต่างๆ/แผนงานการจัดงาน Field day ๒๕๖๗	
๒	สัปดาห์แรกของเดือนกุมภาพันธ์ ๒๕๖๗	ประชุมคณะกรรมการศูนย์ ศจช.	
๓	สัปดาห์แรกของเดือนมีนาคม ๒๕๖๗	ประชุมคณะกรรมการศูนย์ ศจช.	
๔	สัปดาห์แรกของเดือนเมษายน ๒๕๖๗	ประชุมคณะกรรมการศูนย์ ศจช.	
๕	สัปดาห์แรกของเดือนพฤษภาคม ๒๕๖๗	ประชุมคณะกรรมการศูนย์ ศจช.	
๖	สัปดาห์แรกของเดือนมิถุนายน ๒๕๖๗	ประชุมคณะกรรมการศูนย์ ศจช.	
๗	สัปดาห์แรกของเดือนกรกฎาคม ๒๕๖๗	ประชุมคณะกรรมการศูนย์ ศจช.	
๘	สัปดาห์แรกของเดือนสิงหาคม ๒๕๖๗	ประชุมคณะกรรมการศูนย์ ศจช.	
๙	สัปดาห์แรกของเดือนกันยายน ๒๕๖๗	ประชุมคณะกรรมการศูนย์ ศจช.	
๑๐	สัปดาห์แรกของเดือนตุลาคม ๒๕๖๗	ประชุมคณะกรรมการศูนย์ ศจช./แผนงานการให้ความรู้คณะศึกษาดูงานต่างๆ	

๑๑	สัปดาห์แรกของเดือนพฤศจิกายน ๒๕๖๗	ประชุมคณะกรรมการศูนย์ ศจช./แผนงานการให้ความรู้คณะศึกษาดูงานต่างๆ	
๑๒	สัปดาห์แรกของเดือนธันวาคม ๒๕๖๗	ประชุมคณะกรรมการศูนย์ ศจช./แผนงานการให้ความรู้คณะศึกษาดูงานต่างๆ	

องค์ประกอบที่ ๖ การบูรณาการและสร้างเครือข่ายในการปฏิบัติงานของ ศจช.

๑. มีการประสานงานกับหน่วยงานราชการที่เกี่ยวข้อง

การบูรณาการร่วมกับศูนย์ปฏิบัติการโครงการเกษตรวิสัยและสถานีพัฒนาที่ดินจังหวัดเชียงใหม่ ในการสนับสนุนกากน้ำตาล สารเร่ง พด.ต่างๆ เพื่อที่จะนำมาใช้ในกิจกรรมศูนย์จัดการศัตรูพืชชุมชน รวมถึงมีการบริการสารชีวภัณฑ์แก่สมาชิกศูนย์ปฏิบัติการโครงการเกษตรวิสัย ในการป้องกันกำจัดศัตรูพืช

การบูรณาการร่วมกับฝ่ายปกครองอำเภอแม่ริม ในการวางแผนร่วมกับทางสรรพสินค้า เพื่อที่จะวางแผนการผลิต การจำหน่ายผลผลิตพืชผักจากสมาชิกศูนย์จัดการศัตรูพืชชุมชนตำบลโป่งแยง

การบูรณาการร่วมกับศูนย์ส่งเสริมการเรียนรู้อำเภอแม่ริม ในการนำคณะศึกษาดูงานจากตำบลต่างๆ มาศึกษาดูงานการบริหารจัดการศูนย์จัดการศัตรูพืชชุมชน

การบูรณาการร่วมกับสำนักงานพัฒนาชุมชนอำเภอแม่ริม ในการนำคณะศึกษาดูงานจากหน่วยงานต่างๆ มาศึกษาดูงานการบริหารจัดการศูนย์จัดการศัตรูพืชชุมชน ร่วมกับโครงการ “๑ หมู่บ้าน ๑ ทางนี้มีผล ผู้คนรักกัน” ซึ่งเป็น ๑ ในฐานเรียนรู้ความมั่นคงทางอาหารภายในบริเวณศูนย์ฯ รวมถึงการทำกิจกรรมอื่นๆ เช่น การอบรมเกี่ยวกับการเกษตร การแปรรูปผลผลิตทางการเกษตร เป็นต้น

การบูรณาการร่วมกับสำนักงานเกษตรอำเภอแม่ริม ดำเนินการเกี่ยวกับการดำเนินงานของศูนย์จัดการศัตรูพืชชุมชนได้แก่ การจัดการศัตรูพืช การติดตามสถานการณ์ศัตรูพืช การเป็นพี่เลี้ยงแก่สมาชิกศูนย์ฯ ในการเป็นวิทยากรบรรยายแก่คณะศึกษาดูงาน

การบูรณาการร่วมกับสำนักงานเกษตรจังหวัดเชียงใหม่ โดย กลุ่มอารักขาพืช ดำเนินการเป็นพี่เลี้ยง นิเทศงาน ติดตามให้คำแนะนำในการดำเนินงานให้สำนักงานเกษตรอำเภอแม่ริม รวมถึงกระบวนการโรงเรียนเกษตรกรในปีงบประมาณ ๒๕๖๗

การบูรณาการร่วมกับศูนย์ส่งเสริมเทคโนโลยีการเกษตรด้านอารักขาพืช จังหวัดเชียงใหม่ ให้การสนับสนุนหัวเชื้อสารชีวภัณฑ์ต่างๆ ได้แก่ เชื้อราบิวเวอเรีย เชื้อราไตรโคเดอร์มา เชื้อราเมทาไรเซียม เป็นต้น

การบูรณาการร่วมกับภาควิชาอารักขาพืช มหาวิทยาลัยแม่โจ้ ให้การสนับสนุนด้านวิชาการ การป้องกันกำจัดศัตรูพืชในการผลิตพืชผัก กระบวนการเขตกรรม เทคนิคการพยากรณ์การระบาดของศัตรูพืช และการตัดหัวทำตัวเบียน

การบูรณาการร่วมกับภาคเอกชน บริษัทเคมีเกษตรต่างๆ ให้การสนับสนุนด้านวิชาการ และการใช้สารป้องกันกำจัดศัตรูพืชอย่างถูกต้องและปลอดภัย

ทั้งนี้ ในปีงบประมาณ ๒๕๖๗ การขับเคลื่อนการดำเนินงานศูนย์จัดการศัตรูพืชชุมชนโป่งแยง ซึ่งอยู่ภายใต้โครงการศูนย์เรียนรู้การเพิ่มประสิทธิภาพการผลิตสินค้าเกษตร (เครือข่าย) ตำบลโป่งแยง มีแผนการพัฒนาและสนับสนุนการดำเนินงาน ดังนี้

สมาชิกเข้าร่วมโครงการส่งเสริมการใช้สารชีวภัณฑ์และแมลงศัตรูธรรมชาติทดแทนสารเคมีทางการเกษตร กิจกรรมย่อย จัดกระบวนการถ่ายทอดความรู้ให้เกษตรกร ครั้งที่ ๑ การป้องกันกำจัดศัตรูพืชโดยวิธีผสมผสานให้กับเกษตรกร



ภาพที่ ๓๐ ดำเนินการร่วมกับกลุ่มอารักขาพืช สำนักงานเกษตรจังหวัดเชียงใหม่



ภาพที่ ๓๑ พิธีลงนามบันทึกความร่วมมือทางวิชาการ (MOU) โครงการพัฒนาระบบผลิตและการจัดการผลผลิตเกษตรอย่างมีประสิทธิภาพและความปลอดภัย ระหว่าง มหาวิทยาลัยแม่โจ้ กับ อำเภอแมริม จังหวัดเชียงใหม่



ภาพที่ ๓๒ การหารือในเพื่อหาช่องทางการจำหน่ายผักปลอดภัยที่ได้รับมาตรฐานจากผู้ผลิตสู่ผู้บริโภค โดยจำหน่ายใน บริษัท สยามแมคโคร จำกัด (มหาชน) สาขาแม่ริม

๒. มีการสร้างเครือข่ายแลกเปลี่ยนข้อมูลข่าวสารกับศูนย์จัดการศัตรูพืชชุมชนข้างเคียง

แลกเปลี่ยนเรียนรู้การบริหารจัดการกับศูนย์จัดการศัตรูพืชชุมชนตำบลชี้เหล็ก อำเภอมะริม จังหวัดเชียงใหม่ ภายใต้การบูรณาการร่วมกับศูนย์ส่งเสริมการเรียนรู้อำเภอมะริม (ศกร.) ในการนำสมาชิกมาศึกษาดูงานการบริหารจัดการศูนย์จัดการศัตรูพืชชุมชนตำบลโป่งแยง นอกจากนี้เครือข่ายสนับสนุนการทำงานของศูนย์จัดการศัตรูพืชชุมชนตำบลโป่งแยง จะประกอบด้วยกลุ่มวิสาหกิจชุมชน ซึ่งสมาชิกศูนย์ส่วนใหญ่จะมีการเชื่อมโยงเครือข่ายมีการแลกเปลี่ยนเรียนรู้เรื่องการสำรวจติดตามสถานการณ์ศัตรูพืช การผลิตขยายจุลินทรีย์ และการควบคุมศัตรูพืชโดยวิธีผสมผสาน ตลอดจนการจัดการดินและปุ๋ย การผลิตปุ๋ยอินทรีย์ระหว่างสมาชิกด้วยกัน



ภาพที่ ๓๓ การแลกเปลี่ยนเรียนรู้กับศูนย์จัดการศัตรูพืชชุมชนตำบลชี้เหล็ก อำเภอมะริม จังหวัดเชียงใหม่

๓. มีการประสานงานกับองค์กรปกครองส่วนท้องถิ่นและได้รับการสนับสนุนด้านงบประมาณ

บูรณาการร่วมกับองค์การบริหารส่วนตำบลโป่งแยง โดยผ่านทางศูนย์บริการและถ่ายทอดเทคโนโลยีการเกษตรประจำตำบลโป่งแยง ในการอำนวยความสะดวกแก่คณะศึกษาดูงานจากหน่วยงานต่างๆ ทั่วประเทศกว่า ๑,๐๐๐ คนต่อปี นอกจากนี้ยังเพิ่มโครงการแผนการพัฒนาศูนย์จัดการศัตรูพืชชุมชนตำบลโป่งแยงเข้าไปในข้อบัญญัติ เพื่อที่จะพัฒนาต่อเนื่องต่อไป

องค์ประกอบที่ ๗ การประชาสัมพันธ์

ศูนย์จัดการศัตรูพืชชุมชนตำบลโป่งแยง มีสมาชิกที่มีตำแหน่งอยู่ในหลายหน่วยงาน อาทิ สมาชิกองค์การบริหารส่วนตำบลโป่งแยง ผู้ใหญ่บ้าน ผู้ช่วยผู้ใหญ่บ้าน อาสาสมัครเกษตรหมู่บ้าน กลุ่มวิสาหกิจชุมชนต่างๆ รวมถึงกลุ่มแปลงใหญ่ผักไฮโดรโปนิกส์บ้านม่วงคำ ซึ่งจะมีการประชาสัมพันธ์กิจกรรมงานของกลุ่มผ่านช่องทางออนไลน์เช่น เฟสบุ๊ก ไลน์ต่างๆ ของทางตำบลและหมู่บ้าน ทำให้เกิดการเชื่อมโยงกันในหลายมิติ รายละเอียดดังนี้

๗.๑ มีผลงานการประชาสัมพันธ์ผ่านการให้บริการการศึกษาดูงานจากหน่วยงานต่างๆ

- ได้มีการทำ MOU กับกรมส่งเสริมการเรียนรู้ ในการให้การศึกษาดูงานเป็นประจำทุกปี ซึ่งถือว่าการประชาสัมพันธ์ได้อย่างกว้างขวาง
- มีการเผยแพร่ข่าวสารผ่านทางการประชุม ศพก. แปลงใหญ่. อาสาสมัครเกษตร ในเวทีการประชุม อบรมสัมมนาต่างๆ ที่จัดขึ้นในระดับตำบล และอำเภอ

๗.๒ เผยแพร่ข้อมูลข่าวสารผ่าน LINE/FACEBOOK

- LINE กลุ่มอาสาสมัครเกษตรกร สำนักงานเกษตรอำเภอแมริม ชมรมกำนันผู้ใหญ่บ้าน ตำบลโป่งแยง
- FACEBOOK สำนักงานเกษตรอำเภอแมริมและของสมาชิกด้วยตนเอง

ประโยชน์ที่ได้รับจากการจัดตั้งศูนย์จัดการศัตรูพืชชุมชนตำบลโป่งแยง

๑. สมาชิกศูนย์จัดการศัตรูพืชชุมชนตำบลโป่งแยง ได้รับการอบรมพัฒนาเพิ่มทักษะความรู้ด้านการจัดการศัตรูพืชอย่างต่อเนื่อง สร้างองค์ความรู้เพื่อพัฒนาชุมชนได้
๒. คณะกรรมการและสมาชิกศูนย์จัดการศัตรูพืชชุมชนตำบลโป่งแยง สามารถวางแผนการจัดการศัตรูพืชในชุมชน และการขยายเครือข่ายการผลิตขยายสารชีวภัณฑ์ระดับตำบลและหมู่บ้าน โดยมีตัวแทนสมาชิกศูนย์ฯ เป็นผู้นำในการเป็นวิทยากรให้ความรู้ในการถ่ายทอดกระบวนการ วิธีการปฏิบัติและการนำไปใช้อย่างถูกต้อง
๓. คณะกรรมการศูนย์และสมาชิกศูนย์จัดการศัตรูพืชชุมชนตำบลโป่งแยง สามารถประสานงานกับหน่วยงานที่เกี่ยวข้องเพื่อขอรับบริการด้านวิชาการ ได้แก่ กรมพัฒนาที่ดิน กรมส่งเสริมการเกษตร กรมวิชาการเกษตร มูลนิธิโครงการหลวง รวมถึงองค์การบริหารส่วนตำบลโป่งแยง
๔. องค์การบริหารส่วนตำบลโป่งแยง เข้ามามีส่วนร่วมโดยการสนับสนุนงบประมาณโครงการต่างๆ ทำให้สามารถดำเนินการโครงการสำเร็จลุล่วงด้วยดี รวมถึงการประสานงานกับหน่วยงานที่จะมาศึกษาดูงานจากทั่วประเทศ
๕. หน่วยงานภาครัฐที่เกี่ยวข้องมีส่วนร่วมในการดำเนินกิจกรรมต่างๆ และอำนวยความสะดวก การบริการไม่ว่าจะเป็นการผลิตสารชีวภัณฑ์ การทำน้ำหมักชีวภาพเพื่อลดการใช้สารเคมี การบริการตรวจสุขภาพ เป็นต้น

๗. ผลสำเร็จและความภูมิใจของการดำเนินงาน

๑. สมาชิกสามารถแก้ปัญหาจากการระบาดของศัตรูพืช โดยการใช้สารชีวภัณฑ์ร่วมกับหลากหลายวิธีในการป้องกันกำจัดศัตรูพืชตามระบบ IPM สามารถลดต้นทุนการผลิต เพิ่มคุณค่าผลผลิตให้มีความปลอดภัย สร้างความภาคภูมิใจให้แก่ศูนย์ฯ และชุมชน

๒. สมาชิก มีความรู้เข้าใจการควบคุมการจัดการศัตรูพืช สามารถนำข้อมูลมาวิเคราะห์ตัดสินใจควบคุมศัตรูพืชได้อย่างถูกต้องแม่นยำ

๓. สมาชิกสามารถเป็นวิทยากรในการให้ความรู้แก่ผู้ศึกษาดูงานได้ มีการแนะนำการสาธิตวิธีการผลิตสารชีวภัณฑ์ รวมถึงการพูดในที่ชุมชนได้

๔. สมาชิกสามารถแนะนำเกษตรกรข้างเคียง ถึงประโยชน์ของสารชีวภัณฑ์ในการป้องกันกำจัดศัตรูพืชและช่วยลดต้นทุนการผลิตพืช

๕. สมาชิกมีรูปแบบการวางแผนการดำเนินงานในการผลิตสารชีวภัณฑ์และการนำไปใช้ประโยชน์ได้อย่างชัดเจนมากขึ้น

๖. ได้รับการยอมรับจากหน่วยงานต่างๆ ที่ประสานเข้ามาศึกษาดูงานจากทั่วประเทศ ปีละไม่ต่ำกว่า ๑,๐๐๐ คน สร้างความภาคภูมิใจให้แก่ชุมชน

๘. แนวทางการพัฒนา

บูรณาการกับหน่วยงานในพื้นที่ อาทิ องค์การบริหารส่วนตำบลโป่งแยง ศูนย์ปฏิบัติการโครงการเกษตรวิทยา ศูนย์พัฒนาโครงการหลวงแม่สาใหม่ ศูนย์พัฒนาโครงการหลวงทุ่งเรา ในการพัฒนาศูนย์จัดการศัตรูพืชชุมชนให้เป็นแหล่งเรียนรู้แก่เกษตรกรในตำบลและพื้นที่ใกล้เคียง มีการขยายผลสู่ศูนย์จัดการศัตรูพืชชุมชนอื่นๆ เพื่อให้เกิดการปรับเปลี่ยนพฤติกรรมของเกษตรกรอย่างเป็นรูปธรรม เกษตรกรมีความรู้และสามารถแนะนำให้เกษตรกรรายอื่นๆ สามารถลดการใช้สารเคมีรวมถึงการใช้ร่วมกันตามระบบ IPM เพื่อให้เกิดความยั่งยืน

๙. ปัจจัยแห่งความสำเร็จ

๑. ความพร้อมด้านพื้นที่ ด้านปัจจัยสภาพแวดล้อม เช่น สภาพดิน ปริมาณน้ำ ที่เหมาะสมและเพียงพอต่อการผลิต

๒. ชุมชนมีส่วนร่วมในการคิด วิเคราะห์ และหาแนวทางแก้ไขปัญหา

๓. ความพร้อมด้านการบริหารจัดการอย่างต่อเนื่อง

๔. การให้ความร่วมมือของเกษตรกร องค์กร ผู้นำในพื้นที่

๕. การประสานความร่วมมือกับหน่วยงานที่เกี่ยวข้องและได้รับการตอบรับเป็นอย่างดี

๖. มีการแลกเปลี่ยนเรียนรู้จากหน่วยงานภาคี

๗. เจือไนไซ ระยะเวลาในการดำเนินงานสอดคล้องกับปฏิทินการผลิต



ภาพที่ ๓๔ ประธานศูนย์จัดการศัตรูพืชชุมชนตำบลโป่งแยง คัดเลือกกำนัน ผู้ใหญ่บ้านดีเด่น (แหวนทองคำ) ประจำปี ๒๕๖๖ ณ บ้านม่วงคำ ตำบลโป่งแยง อำเภอแมริม จังหวัดเชียงใหม่



ภาพที่ ๓๕ ส่วนหนึ่งการศึกษาดูงานของของคณะต่างๆ ทั่วประเทศ โดยประสานผ่านทางองค์การบริหารส่วนตำบลโป่งแยง อำเภอแมริม ยังหวัดเชียงใหม่



สำนักงานเกษตรจังหวัดเชียงใหม่
กรมส่งเสริมการเกษตร
กระทรวงเกษตรและสหกรณ์