

รายงานการประชุมเกษตรอำเภอประจำเดือน

ครั้งที่ ๑๐/๒๕๖๖

เมื่อวันจันทร์ที่ ๓๐ ตุลาคม ๒๕๖๖ เวลา ๑๓.๓๐ น.

ณ ห้องประชุมสำนักงานเกษตรจังหวัดเชียงใหม่ อำเภอเมืองเชียงใหม่ จังหวัดเชียงใหม่

ผู้มาประชุม

๑.	นายเจริญ พิมพ์ขาล	เกษตรจังหวัดเชียงใหม่
๒.	นายเจษฎา กายพิไชย	หัวหน้ากลุ่มยุทธศาสตร์และสารสนเทศ
๓.	นายรัตน์ ผุสดี	หัวหน้ากลุ่มอารักขาพืช
๔.	นางดารารัตน์ ศรีวิชัย	หัวหน้าฝ่ายบริหารทั่วไป
๕.	นายเรวัต แก้วเลิศตระกูล	(แทน) หัวหน้ากลุ่มส่งเสริมและพัฒนาการผลิต
๖.	นายศรารุฒิ ปิงเขียว	(แทน) หัวหน้ากลุ่มส่งเสริมและพัฒนาเกษตรกร
๗.	นายประเสริฐ พรหมวรรณ	เกษตรอำเภอฝาง
๘.	นางธัญญรัตน์ ปารมมี	เกษตรอำเภอดอยหล่อ
๙.	นางผุสดีวรรณ บุญเรือง	เกษตรอำเภอสะเมิง
๑๐.	ว่าที่ร้อยตรีอินทัย เกื้อปัญญา	เกษตรอำเภอแม่แตง
๑๑.	นางสาวจิรัฐา หินเดช	เกษตรอำเภอเวียงแหง
๑๒.	นางสุรัสวดี วรรณพิรุฑพงษ์	เกษตรอำเภอสันทราย
๑๓.	นางมัทนา ธรรมใจ	เกษตรอำเภอสารภี
๑๔.	นางสาวเกศรินทร์ ถาคำดีบ	เกษตรอำเภอหางดง
๑๕.	นางรัชนิวรรณ์ เป็งพรหม	เกษตรอำเภอแม่ริม
๑๖.	นายธนภูมิ มีธรรม	เกษตรอำเภอแม่วาง
๑๗.	นายเสริมพงษ์ พงษ์พิกุล	เกษตรอำเภอดอยสะเก็ด
๑๘.	นายฐานพัชร์ เลิศจารุอนันต์	เกษตรอำเภอเชียงดาว
๑๙.	นางสาวสุกัญญา มนุแสง	เกษตรอำเภอพร้าว
๒๐.	นายเอกนรินทร์ ปินทะนา	เกษตรอำเภอแม่เมาะ
๒๑.	นางลาวัญญ์ อุ่นจัน	เกษตรอำเภอจอมทอง
๒๒.	นางสาวสุพรรณิ สนธิคุณ	(แทน) เกษตรอำเภอเมืองเชียงใหม่
๒๓.	นางปานิสรา ขำเหม	นักวิชาการส่งเสริมการเกษตรชำนาญการพิเศษ รักษาราชการแทนเกษตรอำเภอไชยปราการ
๒๔.	นายรัตนกร ยอดใจเพชร	เกษตรอำเภอภักดีชุมพล รักษาาราชการแทน เกษตรอำเภออมก๋อย
๒๕.	นายอภิรักษ์ ประสงค์สุข	นักวิชาการส่งเสริมการเกษตรชำนาญการ รักษาราชการแทนเกษตรอำเภอแม่แจ่ม
๒๖.	นางสาวพิมพ์ภรณ์ วันมาตะ	(แทน) เกษตรอำเภอดอยเต่า

๒๗.	นางสาวต้นสนีย์ ศรีวิชัย	นักวิชาการส่งเสริมการเกษตรชำนาญการ รักษาราชการแทนเกษตรอำเภอภักดีพัฒนา
๒๘.	นางณัฐธยาน์ ศรีสุวรรณ	นักวิชาการส่งเสริมการเกษตรชำนาญการ รักษาราชการแทนเกษตรอำเภอฮอด
๒๙.	นางเกษร อักษรรัตน์	นักวิชาการส่งเสริมการเกษตรชำนาญการ รักษาราชการแทนเกษตรอำเภอแม่อน
๓๐.	นางอนงค์ พัยคมพหล	นักวิชาการส่งเสริมการเกษตรชำนาญการ แทนเกษตรอำเภอสันป่าตอง
๓๑.	นายอภิชัย คำรินทร์	นักวิชาการส่งเสริมการเกษตรชำนาญการ แทนเกษตรอำเภอสันกำแพง

ผู้เข้าร่วมประชุม

๑.	นางสาวสุภาพร ศรีวิชัย	นักวิชาการส่งเสริมการเกษตรชำนาญการ
๒.	นางสาวกนกวรรณ เนียมทรัพย์	นักวิชาการส่งเสริมการเกษตรชำนาญการ
๓.	นายธนเดช วงศ์เขียว	นักวิชาการส่งเสริมการเกษตรชำนาญการ
๔.	นางสาวเนตรนภา ไชยเป็ง	นักวิชาการส่งเสริมการเกษตรชำนาญการ
๕.	นางศิรดา พงษ์ไพบูลย์	นักวิชาการส่งเสริมการเกษตรชำนาญการ
๖.	นายนพพล ฟูแสง	นักวิชาการส่งเสริมการเกษตรชำนาญการ
๗.	นางสาวกนกวรรณ พิทาคำ	นักวิชาการส่งเสริมการเกษตรปฏิบัติการ
๘.	นายทีปกร รื่นเรือง	นักวิชาการส่งเสริมการเกษตรปฏิบัติการ
๙.	นางสาวสุวิมล ยิ่งโยชน์	เจ้าพนักงานธุรการ

เริ่มประชุมเวลา ๑๓.๓๐ น.

วาระก่อนการประชุม ๑. มอบประกาศนียบัตรผู้ผ่านการอบรมการพัฒนาศักยภาพบุคลากรด้านอารักขาพืช หลักสูตรติดตามารุทางปัญญาเพื่อพัฒนานักอารักขาพืช ปี ๒๕๖๖

ด้วยกรมส่งเสริมการเกษตรได้ดำเนินการจัดอบรมการพัฒนาศักยภาพบุคลากรด้านอารักขาพืช หลักสูตร ติดตามารุทางปัญญาเพื่อพัฒนานักอารักขาพืช ปี ๒๕๖๖ รูปแบบ ออนไลน์ จำนวน ๘ วิชา ระหว่างเดือน พฤษภาคม ๒๕๖๖ ถึงเดือนมิถุนายน ๒๕๖๖ โดยมีวัตถุประสงค์เพื่อพัฒนาศักยภาพเจ้าหน้าที่ส่งเสริมการเกษตรให้มีความรู้เรื่องการวินิจฉัยอาการผิดปกติของพืชและการจัดการที่เหมาะสม และมีประสิทธิภาพ

จังหวัดเชียงใหม่ มีผู้ผ่านการอบรมตามเงื่อนไขและได้รับใบประกาศนียบัตรจากกรมส่งเสริมการเกษตร จำนวน ๑๕ ราย ดังรายชื่อดังต่อไปนี้

ที่	ชื่อ - สกุล	สังกัด
๑	นายเสริมพงษ์ พงษ์พิกุล	สำนักงานเกษตรอำเภอดอยสะเก็ด
๒	นายก่อปฐพี ต้นสุชาติ	สำนักงานเกษตรอำเภอดอยสะเก็ด
๓	นางสาวกรรณิการ์ ไบบอกบุญ	สำนักงานเกษตรอำเภอดอยสะเก็ด
๔	นางดารุณี ศรีภูธร	สำนักงานเกษตรอำเภอดอยสะเก็ด
๕	นายทศพร บุญชู	สำนักงานเกษตรอำเภอดอยสะเก็ด

ที่	ชื่อ - สกุล	สังกัด
๖	นางรวิสรา สุภา	สำนักงานเกษตรอำเภอสันทราย
๗	นางสาวเบญจมาศ ธาตุอินจันทร์	สำนักงานเกษตรอำเภอสันทราย
๘	นายชินกาญจน์ คำป้อ	สำนักงานเกษตรอำเภอสันกำแพง
๙	ว่าที่ร้อยตรีภานุพงศ์ ชมฤทธิ์	สำนักงานเกษตรอำเภอแม่แตง
๑๐	นายประพันธ์พงษ์ ใหม่เพย	สำนักงานเกษตรอำเภอแม่ริม
๑๑	นางกัณญภัทร สัมป่อย	สำนักงานเกษตรอำเภอแม่วาง
๑๒	นางสาวธิดารัตน์ ไชยมงคล	สำนักงานเกษตรอำเภอแม่อน
๑๓	นางสาวธิดาวรรณ กันธิมา	สำนักงานเกษตรอำเภอมก๋อย
๑๔	นางชัมย์พร กองทุม	สำนักงานเกษตรอำเภอแม่เอย
๑๕	นางสาวมณีนุช ณ สุวรรณ	สำนักงานเกษตรอำเภอแม่เอย

๒. สรุปผลการดำเนินงานสำมะโนการเกษตร ๒๕๖๖ โดยสำนักงานสถิติจังหวัดเชียงใหม่

สำนักงานสถิติจังหวัดเชียงใหม่ ได้กล่าวขอบคุณสำนักงานเกษตรจังหวัดเชียงใหม่ และสำนักงานเกษตรอำเภอทุกอำเภอ ที่ให้ความร่วมมือในการดำเนินงานสำมะโนการเกษตร ๒๕๖๖ สำเร็จลุล่วงไปด้วยความเรียบร้อย และทางสำนักงานสถิติจังหวัดเชียงใหม่ จะประมวลผลและนำเสนอในที่ประชุมทราบอีกครั้ง

๓. การเลือกตั้งผู้แทนเกษตรกร พ.ศ. ๒๕๖๖

กองทุนฟื้นฟูจังหวัดเชียงใหม่ ได้แจ้งในที่ประชุมทราบว่า ตามพระราชบัญญัติกองทุนฟื้นฟูและพัฒนาเกษตรกร พ.ศ. ๒๕๔๒ มาตรา ๑๒ กำหนดให้มี คณะกองทุนฟื้นฟูและพัฒนาเกษตรกร โดยมีนายกรัฐมนตรีเป็นประธานกรรมการ มีรัฐมนตรีว่าการกระทรวงเกษตรและสหกรณ์เป็นรองประธาน โดยปลัดกระทรวงมหาดไทยร่วมเป็นกรรมการ และผู้แทนเกษตรกรจำนวน ๒๐ คนเป็นกรรมการ ซึ่งผู้แทนเกษตรกรชุดปัจจุบันจะครบวาระการปฏิบัติงาน เมื่อวันที่ ๒๖ สิงหาคม ๒๕๖๖ จึงต้องมีการเลือกตั้งผู้แทนเกษตรกรเพื่อเข้าเป็นกรรมการกองทุนฟื้นฟูและพัฒนาเกษตรกรทดแทนตำแหน่งที่ว่างลง

กองทุนฟื้นฟูจังหวัดเชียงใหม่ จึงได้กำหนดการเลือกตั้งดังกล่าว ของจังหวัดเชียงใหม่ เพื่อเป็นตัวแทนเขตภูมิภาค เขตที่ ๑ ในวันที่ ๒๒ พฤศจิกายน ๒๕๖๖ ณ หน่วยเลือกตั้งในภูมิลำเนาของเกษตรกร จำนวน ๒๕ อำเภอ ๑๔๓ หน่วยเลือกตั้ง

มติที่ประชุม รับทราบ

ระเบียบวาระที่ ๑ เรื่องที่ประธานแจ้งให้ที่ประชุมทราบ

นายเจริญ พิมพ์ชวล เกษตรจังหวัดเชียงใหม่ ประธานในการประชุมประจำเดือนเกษตรอำเภอ ประจำเดือน ๒๕๖๖ ครั้งที่ ๑๐/๒๕๖๖ ได้แจ้งให้ที่ประชุมได้ทราบดังนี้

๑. การได้รับความรู้ในการปฏิบัติงานและเรื่องทางวินัย จากผู้อำนวยการกองการเจ้าหน้าที่ และกลุ่มตรวจสอบภายใน กรมส่งเสริมการเกษตร ในการประชุมทางออนไลน์ (Zoom)

๒. การรักษาความปลอดภัยแห่งชาติ ตามระเบียบสำนักนายกรัฐมนตรี ดังนั้นจึงขอเน้นย้ำการอยู่เวรยามของสำนักงาน จึงขอให้ทุกอำเภอตรวจสอบถือปฏิบัติด้วย

๓. กฐินพระราชทานของกรมส่งเสริมการเกษตร ในวันที่ ๑๒ พฤศจิกายน ๒๕๖๖ จังหวัดขอนแก่น มีความประสงค์จะร่วมทำบุญได้ที่ฝ่ายบริหารทั่วไป ส่วนการช่วยเหลือผู้ประสบภัยอุทกภัย จังหวัดอุดรดิตถ์ ภายในวันที่ ๓๐ ตุลาคม ๒๕๖๖

๔. นโยบายของรัฐมนตรีว่าการกระทรวงเกษตรและสหกรณ์ คือ ๑ ตำบล ๑ สินค้าเกษตรมูลค่าสูง จังหวัดเชียงใหม่ได้ดำเนินการพิจารณาคัดเลือก จำนวน ๑๐ สินค้า ๑๐ อำเภอ และภัยธรรมชาติ ซึ่งทางจังหวัด เชียงใหม่ได้รับการขอรับการช่วยเหลือจากท้องถิ่น

๕. รายงานสรุปผลการดำเนินงานโครงการ ปี ๒๕๖๕ ได้จัดส่งไฟล์ให้อำเภอเรียบร้อยแล้ว ขอให้ อำเภอได้สรุปโครงการทุกโครงการด้วย

มติที่ประชุม รับทราบ

ระเบียบวาระที่ ๒ เรื่องการรับรองรายงานการประชุมเกษตรอำเภอประจำเดือน ครั้งที่ ๙/๒๕๖๖

ที่ประชุมได้ร่วมพิจารณารายงานการประชุมเกษตรอำเภอประจำเดือน ครั้งที่ ๙/๒๕๖๖ เมื่อวันที่ ๒๓ กันยายน ๒๕๖๖ เวลา ๐๙.๐๐ น. ณ ห้องประชุมสถาบันกัญชาศาสตร์ ตำบลชมพู อำเภอสารภีจังหวัด เชียงใหม่ จำนวนทั้งสิ้น จำนวน ๒๘ หน้า

มติที่ประชุม รับรองรายงานการประชุมครั้งที่ ๙/๒๕๖๖

ระเบียบวาระที่ ๓ เรื่องสืบเนื่องจากการประชุมครั้งที่แล้ว

นายเจษฎา กอพิชัย หัวหน้ากลุ่มยุทธศาสตร์และสารสนเทศ ได้รายงานเรื่องสืบเนื่องจากการ ประชุมครั้งที่แล้ว จำนวน ๑ เรื่อง รายละเอียดดังนี้

๓.๑ รายงานความก้าวหน้าการเรียกเงินคืนกรณีการจ่ายเงินไม่ถูกต้องในโครงการช่วยเหลือ เกษตรกรที่ได้รับผลกระทบจากสถานการณ์การแพร่ระบาดของเชื้อไวรัสโคโรนา - ๑๙ ข้อมูลตัดยอด ณ วันที่ ๒๐ กันยายน ๒๕๖๖

ความก้าวหน้ารอบเดือนตุลาคม ๒๕๖๖ จังหวัดเชียงใหม่ ได้ติดตามการจ่ายเงินเกินสิทธิ์ โครงการ ช่วยเหลือเกษตรกรที่ได้รับผลกระทบจากการระบาดของโรคติดเชื้อไวรัสโคโรนา ๒๐๑๙ ครั้งที่ ๑๒ ทั้ง ๓ กรณี จำนวน ๑,๑๑๒ ราย เป็นเงิน ๑๖,๐๗๐,๐๐๐ บาท รายละเอียดดังนี้

๑. ได้รับเงินสดคืน เป็นเงิน ๖๙๕,๘๐๐ บาท (คิดเป็นร้อยละ ๔.๓๓)

- กรณีทดแทนผู้เสียชีวิต ๖๕,๐๐๐ บาท
- กรณีพื้นที่ไม่เป็นไปตามเงื่อนไข ๙๑,๘๐๐ บาท
- กรณีเป็นผู้ไม่มีสัญชาติไทย ๕๓๙,๐๐๐ บาท

๒. ตรวจสอบ/ทบทวน กรณีพื้นที่ไม่เป็นไปตามเงื่อนไข เป็นเงิน ๑๐,๘๘๕,๐๐๐ บาท (คิดเป็นร้อยละ ๖๗.๘๐) มีรายได้เกิน ๘,๐๐๐ บาท/ปี

๓. รวมเป็นเงิน(๑ + ๒) จำนวน เป็นเงิน ๑๑,๕๘๐,๘๐๐ บาท

๔. คงค้าง เป็นเงิน ๔,๔๗๙,๒๐๐ บาท (คิดเป็นร้อยละ ๒๗.๘๓)

- กรณีทดแทนผู้เสียชีวิต ๘๕,๐๐๐ บาท

(เกษตรกรรับทราบ/ไม่พบเกษตรกร)

- กรณีพื้นที่ไม่เป็นไปตามเงื่อนไข ๓,๒๘๓,๒๐๐ บาท

(มีรายได้ไม่น้อยกว่า ๘,๐๐๐ บาท/ปี/ยืนยันไม่พบเกษตรกร/อยู่ระหว่างดำเนินการ)

- กรณีเป็นผู้ไม่มีสัญชาติไทย ๑,๑๑๑,๐๐๐ บาท

(เกษตรกรรับทราบ/ไม่พบเกษตรกร)

มติที่ประชุม รับทราบ

นายศราวุฒิ ปิงเขียว ผู้แทนกลุ่มส่งเสริมและพัฒนาเกษตรกรได้รายงานเรื่องสืบเนื่องจากการประชุมครั้งที่แล้ว จำนวน ๑ เรื่อง รายละเอียดดังนี้

๓.๒ การติดตามการช่วยเหลือผู้ประสบภัยธรรมชาติ ด้านการเกษตร

จังหวัดเชียงใหม่ ได้รับรายงานความเสียหายเบื้องต้น ด้านพืช ในช่วงเดือนกันยายน - ตุลาคม ๒๕๖๖ และได้มีการดำเนินการติดตามการให้ความช่วยเหลือผู้ประสบภัยพิบัติกรณีฉุกเฉิน รายละเอียด ดังนี้

ที่	ประเภทภัยพิบัติ	ห้วงวันที่เกิดภัย	คาดว่าจะเสียหาย			การดำเนินงานการให้ความช่วยเหลือผู้ประสบภัยพิบัติกรณีฉุกเฉิน (ข้อมูล ณ วันที่ ๒๔ ตุลาคม ๒๕๖๖)							
			เกษตรกร (ราย)	พื้นที่ (ไร่)	วงเงิน (บาท)	สำรวจ	ไม่เสียหายสิ้นเชิง (ไร่)	รอประชุม	อปท.	ก.ช.ภ.อ.	ก.ช.ภ.จ.	โอนเงิน	ขอใช้เงินคืน
1	อุทกภัย	ก.ย. 2566	1,024	2,418.75	3,630,831.00		932.50	✓					
2	อุทกภัย	ต.ค. 2566	463	1361.00	2,529,260.00	✓	5.00						
3	วาตภัย	ก.ย. 2566	131	348.50	731,390.00		5.50	✓					

เกษตรกรจังหวัดเชียงใหม่ ได้เน้นย้ำอำเภอเร่งดำเนินการเพื่อช่วยเหลือเกษตรกรให้อยู่ในห้วงเวลาของระเบียบการช่วยเหลือผู้ประสบภัยธรรมชาติ

มติที่ประชุม รับทราบ

ระเบียบวาระที่ ๔ เรื่องเพื่อทราบ

๔.๑ ฝ่ายบริหารทั่วไป

นางดารารัตน์ ศรีวิชัย หัวหน้าฝ่ายบริหารทั่วไป ได้รายงานให้ที่ประชุมทราบจำนวน ๗ เรื่อง ดังนี้

๔.๑.๑ ปรับปรุงการกำหนดตำแหน่ง

๑.๑ กรมส่งเสริมการเกษตร มีคำสั่ง ที่ ๑๗๓๕/๒๕๖๖ ลงวันที่ ๒๗ กันยายน ๒๕๖๖ ปรับปรุงการกำหนดตำแหน่ง ตามมติ อ.ก.พ. กระทรวงเกษตรและสหกรณ์ ในการประชุมครั้งที่ ๖/๒๕๖๖ เมื่อวันที่ ๒๒ กันยายน ๒๕๖๖ ดังนี้

เดิม สำนักงานเกษตรจังหวัดเชียงใหม่ ฝ่ายบริหารทั่วไป ตำแหน่งเลขที่ ๓๕๙๓ ตำแหน่งเจ้าพนักงานเคหกิจเกษตร ประเภททั่วไป ระดับชำนาญงาน

ใหม่ สำนักงานเกษตรจังหวัดเชียงใหม่ ฝ่ายบริหารทั่วไป ตำแหน่งเลขที่ ๓๕๙๓ ตำแหน่งเจ้าพนักงานธุรการ ประเภททั่วไป ระดับปฏิบัติงาน หรือชำนาญงาน

เกษตรจังหวัดเชียงใหม่ ขอให้ฝ่ายบริหารทั่วไปจัดทำคำสั่งจังหวัดเชียงใหม่ ดังนี้

- ๑) คำสั่งมอบหมายการของสำนักงานเกษตรจังหวัดเชียงใหม่
- ๒) คำสั่งรักษาราชการแทนเกษตรจังหวัดเชียงใหม่
- ๓) ให้ทุกกลุ่มทำบันทึกเสนอรายชื่อเจ้าหน้าที่ในการขั้บรณนตราราชการ ภายในวัน

จันทร์ที่ ๓๐ พฤศจิกายน ๒๕๖๖ เพื่อทางบริหารจะจัดทำคำสั่งแต่งตั้งต่อไป

มติที่ประชุม รับทราบ

๔.๑.๒ ให้พนักงานราชการปฏิบัติราชการ

๒.๑ สำนักงานเกษตรจังหวัดเชียงใหม่ ได้มีคำสั่ง ที่ ๒๘/๒๕๖๖ ลงวันที่ ๒๗ กันยายน ๒๕๖๖ ให้พนักงานราชการปฏิบัติราชการ ดังนี้

๑) นางนงคราญ ไชยพรมมา ตำแหน่งนักวิชาการส่งเสริมการเกษตร เลขที่ ๗๒๘ สำนักงานเกษตรอำเภอจอมทอง จังหวัดเชียงใหม่ (ปฏิบัติราชการ ณ กลุ่มส่งเสริมและพัฒนาเกษตรกร สำนักงานเกษตรจังหวัดเชียงใหม่) ไปปฏิบัติราชการตามตำแหน่ง คือ สำนักงานเกษตรอำเภอจอมทอง จังหวัดเชียงใหม่

๒) นางสาวสุมิตรา พลัฒลาชัย ตำแหน่งนักวิชาการส่งเสริมการเกษตร เลขที่ ๗๕๕ สำนักงานเกษตรอำเภอจอมทอง จังหวัดเชียงใหม่ (ปฏิบัติราชการสำนักงานเกษตรอำเภอแม่แตง จังหวัดเชียงใหม่) ไปปฏิบัติราชการตามตำแหน่ง คือ สำนักงานเกษตรอำเภอจอมทอง จังหวัดเชียงใหม่

มติที่ประชุม รับทราบ

๔.๑.๓ อนุญาตข้าราชการลาออกจากราชการ

๓.๑ กรมส่งเสริมการเกษตร ได้มีคำสั่ง ที่ ๑๗๙๓/๒๕๖๖ ลงวันที่ ๑๑ ตุลาคม ๒๕๖๖ ได้อนุญาตให้ข้าราชการ ราย นางสาวเจนจิตร เทพนันท์ ตำแหน่งเจ้าพนักงานธุรการชำนาญงาน เลขที่ ๓๕๙๑ สำนักงานเกษตรอำเภอสะเมิง จังหวัดเชียงใหม่ ให้ลาออกตั้งแต่วันที่ ๒ ตุลาคม ๒๕๖๖

มติที่ประชุม รับทราบ

๔.๑.๔ ย้ายข้าราชการ

๔.๑ จังหวัดเชียงใหม่ ได้มีคำสั่ง ที่ ๖๐๘๗/๒๕๖๖ ลงวันที่ ๑๒ ตุลาคม ๒๕๖๖ ได้ย้ายข้าราชการ ตามคำร้องขอของตนเอง ราย นายกฤษดา ชุมภูวัน ตำแหน่งเจ้าพนักงานธุรการชำนาญงาน เลขที่ ๓๕๗๑ สำนักงานเกษตรอำเภออมก๋อย จังหวัดเชียงใหม่ ย้ายดำรงตำแหน่งเจ้าพนักงานธุรการชำนาญงาน เลขที่ ๓๕๙๓ ฝ่ายบริหารทั่วไป สำนักงานเกษตรจังหวัดเชียงใหม่

มติที่ประชุม รับทราบ

๔.๑.๕ ให้ข้าราชการช่วยราชการ

๕.๑ จังหวัดเชียงใหม่ ได้มีคำสั่ง ที่ ๖๐๘๘/๒๕๖๖ ลงวันที่ ๑๒ ตุลาคม ๒๕๖๖ ให้ข้าราชการช่วยราชการ ตามคำร้องขอของตนเอง ราย นายทีปกร รื่นเรืองใจ ตำแหน่งนักวิชาการส่งเสริมการเกษตร ปฏิบัติการ เลขที่ ๓๖๕๔ สำนักงานเกษตรอำเภอเวียงแหง จังหวัดเชียงใหม่ ช่วยราชการกลุ่มส่งเสริมและพัฒนาการผลิต สำนักงานเกษตรจังหวัดเชียงใหม่

มติที่ประชุม รับทราบ

๔.๑.๖ เลื่อนข้าราชการ

๖.๑ กรมส่งเสริมการเกษตร ได้มีคำสั่ง ที่ ๑๘๓๔/๒๕๖๖ ลงวันที่ ๑๙ ตุลาคม ๒๕๖๖ เลื่อนข้าราชการ ราย นายรังสีมันต์ หวันนะ ตำแหน่งนักวิชาการส่งเสริมการเกษตรปฏิบัติการ เลขที่ ๓๕๖๗ สำนักงานเกษตรอำเภอแม่แตง จังหวัดเชียงใหม่ เลื่อนดำรงตำแหน่งระดับชำนาญการ ในตำแหน่งเลขที่และส่วนราชการเดิม ตั้งแต่วันที่ ๑๐ สิงหาคม ๒๕๖๖

มติที่ประชุม รับทราบ

๔.๑.๗ การเบิกจ่ายงบประมาณ ปี พ.ศ. ๒๕๖๖ ไปพลางก่อน

รายงานแสดงยอดงบประมาณตามหน่วยรับงบประมาณ ณ วันที่ 24 ตุลาคม 2566 เวลา 14.50 น.

	ยอดรับงบประมาณ	เบิกจ่าย/PO	คงเหลือ	เทียบ %
งบบุคลากร	6,630,800.00	1,105,120.00	5,525,680.00	16.67
งบดำเนินงาน	9,142,230.00	36,690.00	9,105,540.00	0.40
	15,773,030.00	1,141,810.00	14,631,220.00	7.24

เงินกันไว้เบิกเหลือในปี พ.ศ. ๒๕๖๖

- | | |
|---|-----------------------------------|
| ๑) จัดซื้อวัสดุแปลงใหญ่ | ๑,๒๙๗,๑๘๘.- บาท |
| ๒) อินเทอร์เน็ตแท็บเล็ต เดือนกันยายน ๒๕๖๖ | ๔๒,๒๔๓.๖๐ บาท (เบิกจ่ายแล้ว) |
| ๓) จ้างเหมาโครงการภูมิปัญญาท้องถิ่น | ๓๐,๐๐๐.- บาท (เบิกจ่ายแล้ว) |
| ๔) จ้างเหมาโครงการวิสาหกิจชุมชน | ๑๒๐,๐๐๐.- บาท |
| ๕) ซ่อมแอร์+ติดตั้งแอร์ | ๔๖,๕๐๐.- บาท (เบิกจ่ายแล้ว) |
| ๖) ค่าเช่าอำเภอมือง ต.๖๖ - มค.๖๗ | ๓๑,๐๐๐.- บาท (เบิกจ่าย ๗,๗๕๐ บาท) |
| ๗) ปรับปรุงอาคารสำนักงานเกษตรอำเภอดง | ๔๐๑,๐๐๐.- บาท (แจ้งเป็นผู้ทำงาน) |
| ๘) ติดตั้งระบบอินเทอร์เน็ต+โทรศัพท์ | ๔๕,๖๘๙.- บาท |
| ๙) วัสดุสำนักงาน | ๑๔,๔๓๐.- บาท (เบิกจ่ายแล้ว) |

จังหวัดเชียงใหม่ ได้อนุมัติงบบริหารจัดการค่าใช้จ่ายการเดินทางไปราชการโดยเบิกจากงบประมาณปี ๒๕๖๖ ไปพลางก่อน จากเดิม ๔๘๐ บาท/เดือน เป็น ๖๐๐ บาท/เดือน ในส่วนรอบที่ ๒ จะปรับลดลงแล้วไปใช้ค่าติดตามงานของโครงการพัฒนาจังหวัด / งบกลุ่มจังหวัดต่อไป

มติที่ประชุม รับทราบ

๔.๒ กลุ่มยุทธศาสตร์และสารสนเทศ

นายเจษฎา กอภัยไชย หัวหน้ากลุ่มยุทธศาสตร์และสารสนเทศ ได้รายงานการดำเนินงานของงานกลุ่มยุทธศาสตร์และสารสนเทศ จำนวน ๖ เรื่อง ดังนี้

๔.๒.๑ สรุปนโยบาย ข้อเสนอแนะ แนวทางปฏิบัติ ข้อเสนอแนะในการขับเคลื่อนงานส่งเสริมการเกษตร ประจำปีงบประมาณ พ.ศ. ๒๕๖๗

ตามที่กรมส่งเสริมการเกษตร จัดสัมมนาภายใต้โครงการสัมมนาขับเคลื่อนงานส่งเสริมการเกษตร ประจำปีงบประมาณ พ.ศ. ๒๕๖๗ เนื่องในโอกาสวันคล้ายวันสถาปนากรมส่งเสริมการเกษตร ระหว่างวันที่ ๑๙ - ๒๑ ตุลาคม ๒๕๖๖ ณ โรงแรมแกรนด์ ริชมอนด์ สไตลิส คอนเวนชัน จังหวัดนนทบุรี ทั้งนี้ ได้รับมอบนโยบายสั่งการแนวทางปฏิบัติ ข้อเสนอแนะในการขับเคลื่อนงานส่งเสริมการเกษตร ประจำปีงบประมาณ พ.ศ. ๒๕๖๗ ตามรายละเอียดดังนี้

๑. ให้กรมส่งเสริมการเกษตร ขับเคลื่อนงานนโยบายของ ร้อยเอก ธรรมนัส พรหมเผ่า รัฐมนตรีว่าการกระทรวงเกษตรและสหกรณ์ ด้วยความรวดเร็ว มีการบูรณาการ และเห็นผลในทางปฏิบัติรวดเร็ว เพื่อช่วยเหลือพี่น้องเกษตรกรให้พ้นจากความลำบากยากจน โดยเฉพาะนโยบายหลัก ดังนี้

- การพิทักษ์รักษาไว้ซึ่งสถาบันพระมหากษัตริย์ : การให้ความสำคัญกับโครงการพระราชดำริ ให้มีขยายผล ต่อยอดในพื้นที่ใกล้เคียง เพื่อแก้ไขปัญหาให้กับเกษตรกร และประชาสัมพันธ์ให้เป็นที่รับรู้ของประชาชนได้เทิดทูล เห็นความสำคัญของสถาบันพระมหากษัตริย์

- ศูนย์บริการด้านการเกษตรพหุสาขา : การจัดตั้งศูนย์บูรณาการเพื่อให้บริการ และรับเรื่องราวร้องทุกข์ของเกษตรกรทุกด้านไว้ ณ จุดเดียว (One stop service) และสามารถประสานงานแก้ไขปัญหาให้เกษตรกรในเวลารวดเร็ว

- การพัฒนาที่ปรึกษาทางการเกษตร ที่เชี่ยวชาญเฉพาะ (มีสเตอร์พีช - สัตว์ - ประมง) : เพื่อสามารถให้คำแนะนำแก่เกษตรกรรายสินค้าได้เจาะจง แก้ไขปัญหาและพัฒนาระดับเกษตรกรได้ตรงเป้าหมาย

- การรับมือ และช่วยเหลือเกษตรกรที่ประสบภัยพิบัติทางธรรมชาติ : ให้ปรับปรุงกระบวนการงานให้เกิดความรวดเร็ว และการวางแผนระยะยาวต่อเนื่องถึงการทำการประกันภัยพืชผล เพื่อให้ลดรายจ่ายภาครัฐในการเยียวยาเกษตรกร และให้ระบบประกันภัยเข้ารับผิดชอบโดยเกษตรกรมีส่วนร่วมด้วย

- การปราบปรามสินค้าเกษตรผิดกฎหมาย : สร้างกลไกที่ปฏิบัติงานได้อย่างเป็นรูปธรรม การหยุดยั้งส่วย มีการบูรณาการระหว่างกระทรวงในการกักกันสินค้าเกษตรผิดกฎหมาย เพื่อช่วยเหลือเกษตรกรไม่ให้สินค้าราคาตกต่ำ

- การผลักดันการผลิต ต่อยอดสินค้าเกษตรมูลค่าสูง : ส่งเสริมให้ Smart Farmer , Young Smart Farmer เป็นต้นแบบในการพัฒนาต่อยอดสินค้าเกษตรที่มีมูลค่าสูง ด้านนวัตกรรม และสินค้าเกษตรสร้างสรรค์ สู่ตลาดใหม่ ๆ ทั่วโลก

- การส่งเสริมกลุ่มเกษตรกร , องค์กรเกษตรกร , วิสาหกิจชุมชน ที่มีศักยภาพ มีทรัพยากร เป็นผู้ให้บริการทางการเกษตร ในด้านเป็นเครื่องมือ เครื่องจักรกลทางการเกษตร เพื่อลดภาระเกษตรกรรายย่อย ในการเข้าถึงเครื่องมือทางการเกษตร (ศูนย์เครื่องจักรกลการเกษตรชุมชน)

- การผลักดันภาครัฐ และภาคเกษตรเข้าสู่กระแสคาร์บอนเครดิต : เพื่อเปลี่ยนพื้นที่สีเขียว พื้นที่ปลูกไม้ผล ไม้ยืนต้น สวนป่า มาเป็นเงินจากผู้ประกอบการทั้งภายในและภายนอกประเทศที่รับซื้อคาร์บอนเครดิต

- การผลักดัน สปก + ที่ดินสหกรณ์นิคมการเกษตร ให้เป็นโฉนดการเกษตร หรือโฉนดทำกิน : เพื่อสร้างกำลังทุนให้กับเกษตรกรนำมาพัฒนาด้านการผลิต และปลดภาระหนี้สินต่างๆ

- การพักชำระหนี้เกษตรกรรายย่อย : โดยเกษตรกรที่เข้าสู่การพักชำระหนี้จะต้องเข้าสู่เมนูในการปรับปรุงพัฒนาส่งเสริมอาชีพควบคู่กัน เพื่อสร้างรายได้ สร้างความเข้มแข็งในช่วงวิกฤต

- การสนับสนุนงาน “ วันพืชสวนโลก ” : ที่จัดขึ้นที่จังหวัดอุดรธานี ในปี ๒๕๗๐ มีความยิ่งใหญ่ มีส่วนร่วมของภาคส่วนต่าง ๆ เพื่อแสดงความพร้อมของเจ้าภาพและดึงดูดผู้เยี่ยมชมนักท่องเที่ยว ผู้ประกอบการจากทั่วโลก และสามารถนำเงินเข้าประเทศได้ โดยใช้งบประมาณอย่างประหยัด คุ่มค่า

- การพัฒนาพันธุ์พืช - พันธุ์สัตว์ใหม่ ๆ โดยหน่วยงานที่เกี่ยวข้องจะต้องพัฒนาพันธุ์พืช - สัตว์ - ประมงที่ให้ผลผลิตดี ทนทานต่อสภาพดิน สภาพอากาศ เป็นที่ต้องการของตลาด มีมูลค่าสูง คุ่มค่าต่อการผลิต ให้เกษตรกรยอมรับและนำไปปลูกแทนพันธุ์พืชเดิม เพื่อให้เกิดการใช้ที่ดินอย่างมีประสิทธิภาพ

๒. ข้อสั่งการของปลัดกระทรวงเกษตร และสหกรณ์ เพื่อขับเคลื่อนนโยบายรัฐมนตรีว่าการกระทรวงเกษตร และสหกรณ์ และนโยบายรัฐบาลเพิ่มเติม

- การเพิ่มรายได้เกษตรกร ๓ เท่าใน ๔ ปี

- การพัฒนาเกษตรกรต้นแบบ ๒๐๐ ตำบลนำร่อง

- ลดการชี้แจง / อบรมเจ้าหน้าที่ เพื่อลดการใช้งบประมาณ แต่เน้นการใช้งบประมาณในการ

พัฒนาเกษตรกร

- ให้งานรระดับกรมฯ ทำโครงการ “ ของขวัญปีใหม่ (สำหรับเกษตรกร) ” ให้เป็นโครงการที่สร้างสรรค์ปฏิบัติได้และสามารถพลิกชีวิตเกษตรกรได้ เช่น การแก้ไขระเบียบลดเวลาในการออกใบอนุญาตต่าง ๆ

- กรมส่งเสริมการเกษตร จะต้องพัฒนาผู้ประกอบการเกษตรต้นแบบเพิ่มขึ้น ๓ เท่า จากเดิม ๓๑๔ ราย จังหวัดละ ๔ ราย เป็น ๑๒ ราย โดยใน ๑๒ ราย ต้องมีผู้ประกอบการเกษตรที่ยกระดับสู่การค้าการขายระหว่างประเทศ ๔ รายด้วย

๓. ตามนโยบายของรัฐบาลที่จะค้าขายกับต่างประเทศ การให้ทูตพาณิชย์ และทูตเกษตรทำหน้าที่เซลล์แมนขายสินค้าช่วยเกษตรกร อ.ต.ก. องค์การตลาดสินค้าเกษตร ได้รับมอบหมายให้ทำหน้าที่เชื่อมโยงสินค้าเกษตรไปยังตลาดต่างประเทศ เริ่มต้นที่ประเทศจีน โดย อ.ต.ก. ต้องเชื่อมโยงกับสถาบันเกษตรกร วิสาหกิจชุมชนแปลงใหญ่ ที่ผลิตสินค้าเกษตรชนิดนั้น ๆ จึงขอให้กรมส่งเสริมการเกษตรได้เตรียมความพร้อมให้สถาบันเกษตรกรต่าง ๆ ของตนเองได้เข้าร่วมโครงการด้วยให้เกิดเป็นรูปธรรม และรัฐบาลหาตลาดให้แล้ว

๔. ตามที่เกิดภาวะสงคราม การสู้รบในประเทศอิสราเอล ซึ่งมีลูกจ้างภาคการเกษตรได้รับผลกระทบ และมีความประสงค์ขอกลับไทย จำนวน ๖,๐๐๐ คน กระทรวงเกษตร และสหกรณ์ จึงจะได้จัดโครงการสร้างอาชีพให้กับลูกจ้างด้านการเกษตรที่กลับจากประเทศอิสราเอล และอาจจะมี การนำแรงงานภาคเกษตรเหล่านี้ ที่มีทักษะประสบการณ์สูงในฟาร์มเกษตรสมัยใหม่ มาเป็นวิทยากรด้านการเกษตรถ่ายทอดการผลิตการเกษตรในประเทศอิสราเอล โดยเฉพาะองค์ความรู้ด้านระบบน้ำอัจฉริยะ ฯลฯ

ส่วนประเด็นอื่นๆ สามารถศึกษารายละเอียดตาม QR Code ด้านล่างนี้



มติที่ประชุม รับทราบ

๔.๒.๒. การอนุมัติงบประมาณรายจ่ายประจำปีงบประมาณ พ.ศ. ๒๕๖๖ ไปพลางก่อน เพื่อดำเนินงานโครงการส่งเสริมการเกษตร ประจำปีงบประมาณ พ.ศ. ๒๕๖๗ (โครงการตามตัวชี้วัด) ครั้งที่ ๑ (ตุลาคม ๒๕๖๖ - มีนาคม ๒๕๖๗)

ตามที่ กรมส่งเสริมการเกษตร ได้อนุมัติงบประมาณรายจ่ายประจำปีงบประมาณ พ.ศ. ๒๕๖๖ ไปพลางก่อน เพื่อดำเนินงานโครงการส่งเสริมการเกษตร ประจำปีงบประมาณ พ.ศ. ๒๕๖๗ (โครงการตามตัวชี้วัด) ครั้งที่ ๑ (ตุลาคม ๒๕๖๖ - มีนาคม ๒๕๖๗) จำนวน ๖,๑๘๑,๙๓๐ บาท (หกล้านหนึ่งแสนแปดหมื่นหนึ่งพันเก้าร้อยสามสิบบาทถ้วน) จากงบดำเนินงาน ให้จังหวัดเชียงใหม่ เพื่อเป็นค่าใช้จ่ายในการดำเนินงานโครงการตามตัวชี้วัด รายละเอียดตามหนังสือกรมส่งเสริมการเกษตร ด่วนที่สุด ที่ กษ ๑๐๐๔/ว ๑๕๕๖ ลงวันที่ ๖ ตุลาคม ๒๕๖๖ นั้น

สำนักงานเกษตรจังหวัดเชียงใหม่ ได้ดำเนินการจัดทำรายละเอียดการจัดสรรโครงการส่งเสริมการเกษตร ประจำปีงบประมาณ พ.ศ. ๒๕๖๗ แผนปฏิบัติงาน และแผนการใช้จ่ายงบประมาณโครงการส่งเสริมการเกษตร ประจำปีงบประมาณ พ.ศ. ๒๕๖๗ โดยใช้งบประมาณรายจ่ายประจำปีงบประมาณ พ.ศ. ๒๕๖๖ ไปพลางก่อน (โครงการตามตัวชี้วัด) จำนวน ๖,๑๘๑,๙๓๐ บาท (หกล้านหนึ่งแสนแปดหมื่นหนึ่งพันเก้าร้อยสามสิบบาทถ้วน) พร้อมด้วยคู่มือการปฏิบัติงานโครงการ และแบบประเมินผลการฝึกอบรม เรียบร้อยแล้ว โดยสามารถดาวน์โหลด ได้ตาม QR Code ที่ปรากฏด้านล่าง และกรมส่งเสริมการเกษตรแจ้งว่า โครงการที่มีกิจกรรมฝึกอบรมให้ดำเนินการประเมินผลการฝึกอบรม และรายงานให้กรมส่งเสริมการเกษตรทราบภายใน ๖๐ วัน นับแต่วันสิ้นสุดการฝึกอบรม ตามระเบียบกระทรวงการคลังว่าด้วยค่าใช้จ่ายในการฝึกอบรมการจัดงานและการประชุมระหว่างประเทศ (ฉบับที่ ๓) พ.ศ. ๒๕๕๕ ข้อ ๒๓



ในปีงบประมาณ ๒๕๖๖ โครงการภายใต้แผนงานบูรณาการเศรษฐกิจฐานราก เดิม จำนวน ๔ โครงการ ได้แก่

๑. โครงการส่งเสริมและพัฒนาอาชีพเพื่อแก้ไขปัญหาที่ดินทำกินของเกษตรกร
๒. โครงการสร้างความเข้มแข็งกลุ่มการผลิตด้านการเกษตร
๓. โครงการศูนย์เรียนรู้การเพิ่มประสิทธิภาพการผลิตสินค้าเกษตร
๔. โครงการพัฒนาเกษตรกรปราดเปรื่อง (Smart Farmer)

ในปีงบประมาณ พ.ศ. ๒๕๖๖ ไปพลางก่อน ให้เปลี่ยนไปใช้แผนงานโครงการระบบส่งเสริมการเกษตรแบบแปลงใหญ่

การ Mapping งบประมาณ ปี ๒๕๖๗ (เม.ย - ก.ย ๖๗) แผนงานบูรณาการเศรษฐกิจฐานรากเดิม โครงการส่งเสริมการเกษตรระบบแปลงใหญ่ จำนวน ๔ โครงการดังกล่าว นั้น เป็น แผนงานยุทธศาสตร์และการพัฒนาและส่งเสริมเศรษฐกิจฐานราก

ดังนั้น ขอเน้นย้ำอำเภอในการเขียนขออนุมัติการดำเนินงานโครงการทั้ง ๔ โครงการให้ตรงกับแผนงานที่ปรับเปลี่ยน และดำเนินการเบิกจ่ายให้ตรงกับแผนปฏิบัติงานที่ได้วางไว้ ให้เสร็จสิ้นภายใน ๓๐ มีนาคม ๒๕๖๖

มติที่ประชุม รับทราบ

๔.๒.๓ โครงการพัฒนาเครือข่ายงานส่งเสริมการเกษตร (ระบบส่งเสริมการเกษตร)

จังหวัดเชียงใหม่ ได้รับการจัดสรรโครงการส่งเสริมการเกษตรประจำปีงบประมาณ พ.ศ. ๒๕๖๗ โดยใช้งบประมาณรายจ่ายประจำปีงบประมาณ ๒๕๖๖ ไปพลางก่อน โครงการพัฒนาเครือข่ายงานส่งเสริมการเกษตร (ระบบส่งเสริมการเกษตร) ขับเคลื่อนการทำงานส่งเสริมการเกษตรในพื้นที่

กลุ่มยุทธศาสตร์และสารสนเทศ ได้กำหนดการจัดเวทีแลกเปลี่ยนเรียนรู้ระดับอำเภอ (District Workshop : DW) ครั้งที่ ๑ ในวันที่ ๑๗ พฤศจิกายน ๒๕๖๖ เวลา ๐๘.๓๐ - ๑๖.๓๐ น. ณ ห้องประชุมศูนย์แสดงสินค้าการเกษตรภาคเหนือ อำเภอเมืองเชียงใหม่ จังหวัดเชียงใหม่ โดยมีวัตถุประสงค์เพื่อชี้แจงโครงการตามงบประมาณ พ.ศ. ๒๕๖๗ โดยใช้งบประมาณรายจ่ายประจำปีงบประมาณ ๒๕๖๖ ไปพลางก่อนของแต่ละกลุ่ม/ฝ่าย ของสำนักงานเกษตรจังหวัดเชียงใหม่ เพื่อเป็นแนวทางการดำเนินงานตามแผนปฏิบัติงานโครงการได้อย่างถูกต้อง

มติที่ประชุม รับทราบ

๔.๒.๔ (ร่าง) แนวทางการจัดสัมมนาแลกเปลี่ยนเรียนรู้ระดับเขต (RW)

ตามที่สำนักงานส่งเสริมและพัฒนาการเกษตรเขต ๖ จังหวัดเชียงใหม่ ได้จัดร่างแนวทางการจัดสัมมนาแลกเปลี่ยนเรียนรู้ระดับเขต (RW) ระหว่างวันที่ ๗ - ๘ พฤศจิกายน ๒๕๖๖ มีกิจกรรม ดังนี้

๑. มอบนโยบาย โดยผู้บริหาร เพื่อแปลงสู่วิธีการปฏิบัติ
๒. การบรรยายพิเศษ เรื่อง ๑.ภาคการเกษตรต้องปรับตัวอย่างไรให้รอด ๒. กรอบการทำงานส่งเสริมการเกษตรของสำนักงานส่งเสริมและพัฒนาการเกษตรเขต ๖ จังหวัดเชียงใหม่
๓. เวทีแลกเปลี่ยนเรียนรู้ ในเรื่องเกษตรมูลค่าสูง ระบบส่งเสริมการเกษตร Mr.พีช ตามประเด็นจำเป็นที่กรมฯ กำหนด

๔. การจัดนิทรรศการ Mr.Plant/ชนิดสินค้า ที่สำคัญของจังหวัด ส่วนรายละเอียดการจัดสัมมนาแลกเปลี่ยนเรียนรู้ระดับเขต (RW) รอคความชัดเจนจาก สำนักงานส่งเสริมและพัฒนาการเกษตรเขต ๖ จังหวัดเชียงใหม่ อีกครั้ง

มติที่ประชุม รับทราบ

๔.๒.๕ ศูนย์บริการเกษตรพิรุณราช กระทรวงเกษตรและสหกรณ์

ตามที่กระทรวงเกษตรและสหกรณ์จังหวัดเชียงใหม่ ได้ชี้แจงแนวทางการดำเนินงาน ศูนย์บริการเกษตรพิรุณราช ของกระทรวงเกษตรและสหกรณ์ ผ่านระบบการประชุมแบบออนไลน์ Application Zoom เมื่อวันที่ ๑๖ ตุลาคม ๒๕๖๖ โดยกำหนดให้เปิดศูนย์บริการเกษตรพิรุณราชของกระทรวงเกษตรและสหกรณ์ ระดับจังหวัด ณ สำนักงานเกษตรและสหกรณ์จังหวัด ๗๖ จังหวัด ระดับอำเภอ ณ สำนักงานเกษตรอำเภอ ๘๘๒ อำเภอ และกำหนดพิธีเปิดศูนย์บริการพิรุณราช ของกระทรวงเกษตรและสหกรณ์ พร้อมกันทั่วประเทศในวันที่ ๑๘ ตุลาคม ๒๕๖๖ เวลา ๑๔.๐๐ น. โดยมีรัฐมนตรีว่าการกระทรวงเกษตรและสหกรณ์ (ร้อยเอกธรรมนัส พรหมเผ่า) เป็นประธาน ในพิธีเปิด นั้น

เพื่อให้การขับเคลื่อนงานของกระทรวงเกษตรและสหกรณ์ มีความชัดเจนและเป็นรูปธรรม สามารถแปลงนโยบาย สร้างวิธีทำงานสู่การปฏิบัติให้เป็นไปอย่างมีประสิทธิภาพ และเกิดผลสำเร็จตามเจตนารมณ์ ที่กำหนดไว้ รัฐมนตรีว่าการกระทรวงเกษตรและสหกรณ์ จึงได้มีนโยบายการจัดตั้งศูนย์บริการประชาชนภาคการเกษตรขึ้น เพื่อขับเคลื่อนงานของกระทรวงเกษตรและสหกรณ์ ดังนั้นกระทรวงเกษตรและสหกรณ์ จึงได้มีการจัดตั้งศูนย์บริการ ประชาชนภาคการเกษตรขึ้น โดยมีแนวทางการดำเนินงาน ดังนี้

๑. ชื่อศูนย์ : ศูนย์บริการเกษตรพิรุณราช กระทรวงเกษตรและสหกรณ์

๒. ที่ตั้งศูนย์บริการเกษตรพิรุณราช กระทรวงเกษตรและสหกรณ์

ศูนย์บริการเกษตรพิรุณราช ระดับกระทรวง สำนักงานปลัดกระทรวงเกษตรและสหกรณ์

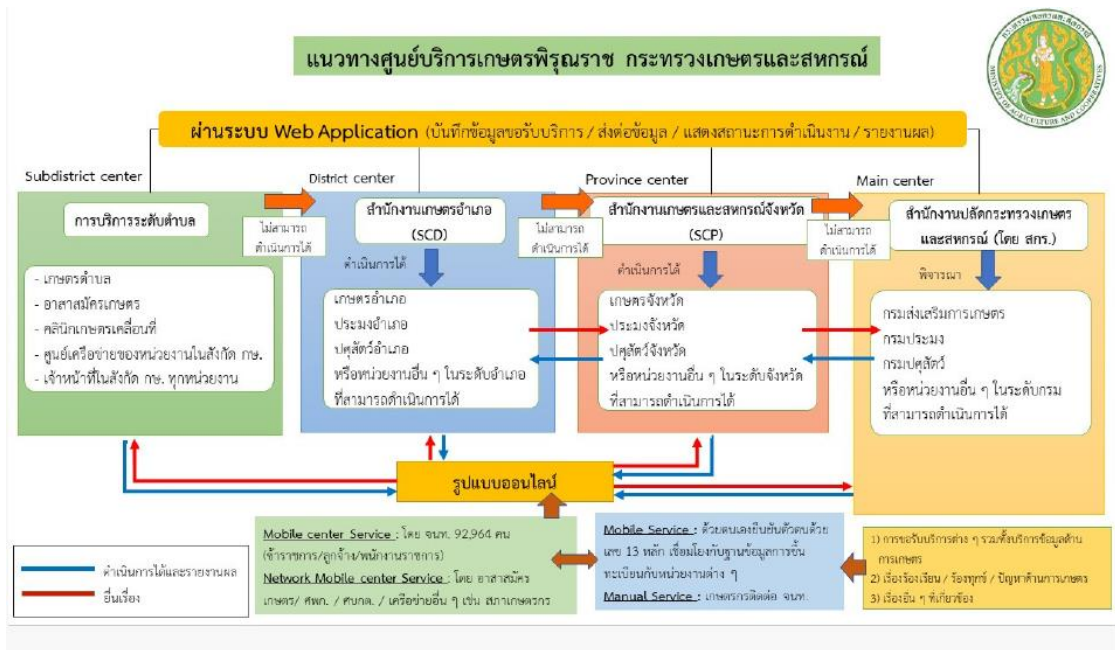
ศูนย์บริการเกษตรพิรุณราช ระดับจังหวัด สำนักงานเกษตรและสหกรณ์จังหวัดทุกจังหวัด

ศูนย์บริการเกษตรพิรุณราช ระดับอำเภอ สำนักงานเกษตรอำเภอทุกอำเภอ

๓. การให้บริการ จำนวน ๑๒ รายการ เช่น การจัดหาแหล่งน้ำเพื่อการเกษตร การทำฝนหลวงเพื่อการเกษตร การสนับสนุนที่ดินทำกินด้านการเกษตร การสนับสนุนสาธารณูปโภคด้านการเกษตร การช่วยเหลือเกี่ยวกับนโยบายรัฐบาล/ด้านการเกษตร การสนับสนุนเนื่องจากประสบภัยพิบัติ ผลกระทบด้านสิ่งแวดล้อม การสนับสนุนฟื้นฟูและพัฒนาอาชีพ สนับสนุนด้านหนี้สิน การเยียวยาเกษตรกร ด้านกฎหมายด้านการประมง อื่น ๆ เป็นต้น

๔. การรับเรื่องร้องเรียน/ร้องทุกข์ จำนวน ๗ รายการ เช่น การทุจริตหรือประพฤติมิชอบของเจ้าหน้าที่ภาครัฐ การปฏิบัติหน้าที่ของเจ้าหน้าที่ภาครัฐไม่โปร่งใส การเข้าบริการของหน่วยงานไม่สะดวก รวดเร็ว ขาดประสิทธิภาพ การล่วงละเมิดหรือคุกคามทางเพศในการทำงาน ข้อพิพาทในที่ดินทำกิน/กฎหมายที่ดินทำกิน การจัดการสหกรณ์/องค์กรเกษตรไม่ถูกต้อง โปร่งใส อื่น ๆ เป็นต้น

ทั้งนี้ ในระดับตำบล จะมีการบริการโดยมีเกษตรตำบล อาสาสมัครเกษตรคลินิกเกษตรเคลื่อนที่ ศูนย์เครือข่าย ของหน่วยงานในสังกัดกระทรวงเกษตรและสหกรณ์และเจ้าหน้าที่ของทุกหน่วยงานในสังกัดกระทรวงเกษตรและสหกรณ์ เป็นผู้รับเรื่องจากประชาชน เพื่อส่งเรื่องต่อให้ศูนย์บริการเกษตรพิรุณราช ระดับอำเภอต่อไป โดยในศูนย์แต่ละระดับ จะมีเจ้าหน้าที่ประจำศูนย์ ปฏิบัติหน้าที่ประจำศูนย์เพื่อรับเรื่องจากประชาชนทั้ง ในรูปแบบออนไลน์และประชาชนมาแจ้งด้วยตนเอง หรือช่องทางอื่นๆ ที่ให้บริการ เช่น โทรศัพท์ ส่งจดหมาย ซึ่งรูปแบบในการบริการในแต่ละระดับ



ทั้งนี้สามารถดาวน์โหลดคู่มือการปฏิบัติงานศูนย์บริการพิรุณราช กระทรวงเกษตรและสหกรณ์ตาม QR Code ด้านล่างนี้ ส่วนรหัสเข้าสู่ระบบศูนย์บริการได้จัดส่งให้ทางสำนักงานเกษตรอำเภอดำเนินการเรียบร้อยแล้วตามหนังสือสำนักงานเกษตรจังหวัดเชียงใหม่ ด่วนที่สุด ที่ ชม ๐๐๐๙/ว ๘๘๔๘ ลงวันที่ ๑๗ ตุลาคม ๒๕๖๖



มติที่ประชุม รับทราบ

เกษตรจังหวัดเชียงใหม่ ได้แจ้งกำหนดการลงพื้นที่จังหวัดเชียงใหม่ของรัฐมนตรีว่าการกระทรวงเกษตรและสหกรณ์ พื้นที่อำเภอแม่แตง และสันทราย ในวันที่ ๓ พฤศจิกายน ๒๕๖๖ จึงขอให้อำเภอเตรียมความพร้อมของศูนย์บริการเกษตรพิรุณราช กระทรวงเกษตรและสหกรณ์ด้วย

เกษตรอำเภอแม่แตง ได้แจ้งให้ที่ประชุมทราบว่า การจัดงานถั่วเหลือง นิคมสหกรณ์แม่แตง อำเภอแม่แตง จำนวน ๒ ไร่ โดยเป็นต้นนิทรรศการถั่วเหลืองจำนวน ๑ ไร่ และศูนย์บริการเกษตรพิรุณราช เพื่อรับบริการเรื่องร้องทุกข์ จำนวน ๑ ไร่

มติที่ประชุม รับทราบ

๔.๒.๖ โครงการศูนย์เรียนรู้การเพิ่มประสิทธิภาพการผลิตสินค้าเกษตร (ศพก.)

กลุ่มยุทธศาสตร์และสารสนเทศ สำนักงานเกษตรจังหวัดเชียงใหม่ ได้ดำเนินการโครงการศูนย์เรียนรู้การเพิ่มประสิทธิภาพการผลิตสินค้าเกษตร (ศพก.) กิจกรรม การประกวด ศพก. ดีเด่น ปี ๒๕๖๗ ดังนั้น จึงขอให้สำนักงานเกษตรอำเภอคัดเลือก ศพก. ที่มีผลสำเร็จในการดำเนินงาน อำเภอละ ๑ ศูนย์ โดยใช้หลักเกณฑ์การคัดเลือก ศพก. ดีเด่น พร้อมสรุปจุดเด่น จัดทำเป็นรูปเล่ม จำนวน ๑ เล่ม และ VDO นำเสนอเพื่อประกอบการพิจารณา ส่งให้สำนักงานเกษตรจังหวัด ภายในวันที่ ๑๕ ธันวาคม ๒๕๖๖

การประกวด ศพก. ดีเด่น ในปี ๒๕๖๗ มีการเปลี่ยนแปลงช่วงเวลาการดำเนินงานและการส่งผลให้เขต และกรมส่งเสริมการเกษตร ดังนี้

๑. จังหวัดส่งผลการประกวด เล่มการประกวด และสรุปจุดเด่นที่ได้รางวัลชนะเลิศให้ เขต ภายในวันที่ ๑๕ มกราคม ๒๕๖๗

๒. เขต ส่งผลการประกวดให้กรมฯภายในวันที่ ๑๘ เมษายน ๒๕๖๗
เขต ๔-๖ แบ่งการประกวดเป็นเขต ละ ๒ รางวัล (เขต ๔ บน-ล่าง เขต ๕ บน-ล่าง เขต ๖ บน-ล่าง)

คุณสมบัติของเกษตรกรต้นแบบ ที่จะเข้าร่วมการประกวดเพิ่มเติม เป็น ศพก.หลัก หรือ ศพก.เครือข่ายที่มีผลการดำเนินงานมาแล้วไม่น้อยกว่า ๓ ปี และ ศพก.ที่ได้รับรางวัลชนะเลิศระดับประเทศควรเว้น การประกวด ในส่วน ศพก.เครือข่าย ยกเว้น ศพก.ที่เป็น ศจช. และ ศตปช. เนื่องจาก ศจช.และ ศตปช. มีการประกวดอยู่แล้ว

เกษตรกรจังหวัดเชียงใหม่ ได้เน้นย้ำการปรับเปลี่ยน ศพก.หลัก เนื่องจากได้รับการก่อสร้าง ศาลาเรียนรู้ ๑๕๐,๐๐๐ บาท จึงขอให้อำเภอทบทวนและปรับเปลี่ยนเป็นศูนย์เครือข่าย และยังคงสามารถใช้ศาลา เรียนรู้ได้

มติที่ประชุม รับทราบ

๕.๒.๗ การจัดทำปฏิทินผลผลิตสินค้าเกษตรรายเดือนระดับจังหวัด ปี ๒๕๖๖

ตามบันทึกข้อความสำนักงานเกษตรจังหวัดเชียงใหม่ ที่ ชม ๐๐๐๙/ว ๘๘๘๙ ลงวันที่ ๖ ตุลาคม ๒๕๖๖สำนักงานเกษตรจังหวัดเชียงใหม่ ได้รับแจ้งจากสำนักงานเกษตรและสหกรณ์จังหวัดเชียงใหม่ ว่า ตามที่ปลัดกระทรวงเกษตรและสหกรณ์ได้มอบหมายให้สำนักงานเกษตรและสหกรณ์จังหวัดประสานการจัดทำปฏิทิน ผลผลิตสินค้าเกษตรรายเดือนระดับจังหวัด ปี ๒๕๖๖ ให้กับหน่วยงานในระดับจังหวัด ได้แก่ สำนักงานเกษตรจังหวัด สำนักงานปศุสัตว์จังหวัด และสำนักงานประมงจังหวัด ตามกระบวนการการจัดทำข้อมูลปฏิทินฯ และคู่มือปฏิทินฯ ปี ๒๕๖๖ ที่สำนักงานเศรษฐกิจการเกษตรกำหนด

เพื่อให้การจัดทำปฏิทินผลผลิตสินค้าเกษตรรายเดือนระดับจังหวัด ปี ๒๕๖๖ เป็นไปตาม กระบวนการจัดทำปฏิทินฯ ปี ๒๕๖๖ ขอให้เกษตรอำเภอแจ้งเจ้าหน้าที่ผู้รับผิดชอบดำเนินการ ดังนี้

๑. การจัดทำระบบปฏิทินผลผลิตสินค้าเกษตรรายเดือนระดับจังหวัด สำนักงาน เศรษฐกิจการเกษตร ได้มีการปรับปรุงระบบฯ เพื่ออำนวยความสะดวกต่อผู้ใช้งานในการบันทึก แสดงผล และใช้ประโยชน์ จากข้อมูล รวมถึงรองรับการบันทึกข้อมูลของหน่วยงานในระดับอำเภอ พร้อมทั้งปรับปรุงคู่มือปฏิทินผลผลิตสินค้า เกษตรรายเดือนระดับจังหวัด และสามารถดาวน์โหลดคู่มือปฏิทินฯ ตาม QR Code ด้านล่างนี้

๒. การบันทึก/นำเข้าข้อมูลปฏิทินฯ แบบออนไลน์ หน่วยงานในพื้นที่สามารถเข้าสู่ระบบ ปฏิทินผลผลิตฯ ได้ที่ <http://pcc.oae.go.th> และในปี ๒๕๖๖ หน่วยงานที่จัดทำและบันทึกข้อมูล ได้แก่ สำนักงาน เกษตรอำเภอ โดยมีสำนักงานเกษตรจังหวัด เป็นผู้ตรวจทานข้อมูล และสำนักงานเกษตรและสหกรณ์ จังหวัด เป็นหน่วยงานประสานการดำเนินงานในภาพรวมของจังหวัด และนำเข้าสู่กระบวนการกลั่นกรองในระดับจังหวัด รวมถึง สำนักงานเศรษฐกิจการเกษตร เป็นหน่วยงานให้คำแนะนำในการจัดทำปฏิทินฯ โดยสามารถบันทึกข้อมูลในระบบฯ ได้ตั้งแต่วันที่ ๑ ตุลาคม ๒๕๖๖ เป็นต้นไป

๓. การกลั่นกรองข้อมูลปฏิทินฯ โดยใช้กลไกของกระทรวงเกษตรและสหกรณ์ที่มีอยู่ใน พื้นที่ตามคำสั่งกระทรวงเกษตรและสหกรณ์ ที่ ๙๗๘/๒๕๖๔ เรื่อง แต่งตั้งคณะกรรมการขับเคลื่อนงานด้านการเกษตร ระดับจังหวัด คณะทำงานขับเคลื่อนงานด้านการเกษตรระดับอำเภอ และคณะกรรมการขับเคลื่อนงานด้านการเกษตรในเขต พื้นที่กรุงเทพมหานคร ลงวันที่ ๒ พฤศจิกายน ๒๕๖๔ ทำหน้าที่กลั่นกรองข้อมูลปฏิทินในระดับจังหวัด/อำเภอ/ กรุงเทพมหานคร และคณะอนุกรรมการการพัฒนากาเกษตรและสหกรณ์ระดับจังหวัด (อพก.) รับทราบผลการจัดทำ ปฏิทินฯ และการใช้ประโยชน์ข้อมูลปฏิทิน

ทั้งนี้ ขอให้อำเภอบันทึกข้อมูลในระบบให้ถูกต้อง ครบถ้วน ให้แล้วเสร็จภายในวันพุธที่ ๑๕ พฤศจิกายน ๒๕๖๖ รายละเอียดคู่มือการจัดทำปฏิทินตาม QR Code ด้านล่างนี้



มติที่ประชุม รับทราบ

๕.๒.๘ สรุปงานประชาสัมพันธ์จังหวัดเชียงใหม่

ตามที่สำนักงานเกษตรจังหวัดเชียงใหม่ ได้กำหนดตัวชี้วัดของเกษตรจังหวัดในการส่งข่าวประชาสัมพันธ์ เดือนละ ๑๐ ข่าว นั้น สรุปการรายงานการเผยแพร่และประชาสัมพันธ์ ประจำปีงบประมาณ พ.ศ. ๒๕๖๗ ประจำเดือนตุลาคม ๒๕๖๖ (สรุป ณ วันที่ ๒๐ ตุลาคม ๒๕๖๖) จำนวน ๘๒๕ ข่าว ดังนี้

ลำดับ	อำเภอ	จำนวนข่าว	ลำดับ	อำเภอ	จำนวนข่าว
๑.	เมืองเชียงใหม่	๒๒	๑๔.	สันกำแพง	๒๙
๒.	เชียงดาว	๒๓	๑๕.	สันป่าตอง	๑๐๖
๓.	จอมทอง	๒๗	๑๖.	สันทราย	๒๗
๔.	ดอยสะเก็ด	๑๙	๑๗.	สารภี	๑๗
๕.	ฝาง	๓๓	๑๘.	แม่สาย	๓๒
๖.	หางดง	๕๕	๑๙.	ดอยเต่า	๓๗
๗.	ฮอด	๑๙	๒๐.	เวียงแหง	๓๙
๘.	แม่แจ่ม	๑๕	๒๑.	ไชยปราการ	๒๔
๙.	แม่ริม	๑๐๕	๒๒.	แม่วาง	๓๖
๑๐.	แม่แตง	๓๗	๒๓.	แม่ออน	๒๗
๑๑.	อมก๋อย	๑๒	๒๔.	ดอยหล่อ	๒๒
๑๒.	พร้าว	๑๘	๒๕.	กัลยาณิวัฒนา	๒๒
๑๓.	สะเมิง	๒๒			

มติที่ประชุม รับทราบ

๔.๓ กลุ่มส่งเสริมและพัฒนาการผลิต

นายเรวัต แก้วเลิศตระกูล ผู้แทนกลุ่มส่งเสริมและพัฒนาการผลิต ได้รายงานการดำเนินงานของกลุ่มส่งเสริมและพัฒนาการผลิต จำนวน ๑๒ เรื่อง รายละเอียดดังนี้

๔.๓.๑ โครงการคลินิกเกษตรเคลื่อนที่ในพระราชานุเคราะห์ สมเด็จพระบรม

โอรสธิดาฯฯ สยามมกุฎราชกุมาร ประจำปีงบประมาณ ๒๕๖๗

สำนักงานเกษตรจังหวัดเชียงใหม่ ได้ดำเนินการโครงการคลินิกเกษตรเคลื่อนที่ในพระราชานุเคราะห์ สมเด็จพระบรมโอรสาธิราชฯ สยามมกุฎราชกุมาร ประจำปีงบประมาณ ๒๕๖๗ จำนวน ๔ ครั้ง ๔ ไตรมาส รายละเอียดดังนี้

ไตรมาส ๑	อ.แม่แจ่ม	กำหนดจัดช่วงเดือน ธันวาคม ๒๕๖๖
ไตรมาส ๒	อ.ฝาง	กำหนดจัดช่วงเดือน มีนาคม ๒๕๖๗
ไตรมาส ๓	อ.สะเมิง	ยังไม่ได้กำหนด
ไตรมาส ๔	อ.สันกำแพง	ยังไม่ได้กำหนด

เกษตรอำเภอแม่แจ่ม ได้แจ้งที่ประชุมทราบในการจัดงานโครงการคลินิกเกษตรเคลื่อนที่ฯ ในวันที่ ๘ ธันวาคม ๒๕๖๖ ณ โรงเรียนราชประชานุเคราะห์ ๓๑ ตำบลช่างเคิ่ง อำเภอแม่แจ่ม จังหวัดเชียงใหม่

มติที่ประชุม รับทราบ

๔.๓.๒ โครงการเกษตรเพื่ออาหารกลางวัน

สำนักงานเกษตรจังหวัดเชียงใหม่ ได้ดำเนินการโครงการเกษตรเพื่ออาหารกลางวัน ประจำปีงบประมาณ ๒๕๖๗ จำนวน ๑๔ อำเภอ วงเงินงบประมาณ ๑,๓๒๑,๐๐๐ บาท ซึ่งกิจกรรมมีการสนับสนุนปัจจัยการผลิตตามโครงการเกษตรเพื่ออาหารกลางวัน จึงได้ขอความอนุเคราะห์สำนักงานเกษตรอำเภอ ดำเนินการสำรวจข้อมูลความต้องการปัจจัยการผลิต เนื่องจากต้องรวบรวมข้อมูลความต้องการของแต่ละอำเภอมารूपเพื่อทำ e-Bidding ของจังหวัด

อำเภอที่ดำเนินการส่งข้อมูลดังกล่าวมาแล้ว (ข้อมูล ณ วันที่ ๒๔ ต.ค. ๖๖) จำนวน ๙ อำเภอ ได้แก่ อำเภอเชียงดาว สะเมิง ฝาง แม่ฮาย แม่ฮอน แม่แตง แม่แจ่ม อมก๋อย และเวียงแหง ดังนั้น จึงขอความร่วมมืออำเภอที่ยังไม่ได้ส่งข้อมูลความต้องการปัจจัยการผลิตให้รีบดำเนินการแล้วส่งให้จังหวัดภายในวันที่ ๓ พฤศจิกายน ๒๕๖๖

มติที่ประชุม รับทราบ

๔.๓.๓ คาดการณ์การผลิตและเก็บเกี่ยว ข้าวโพดเลี้ยงสัตว์และมันสำปะหลังโรงงานปีการผลิต ๒๕๖๖/๖๗

ผลิต ๒๕๖๖/๖๗

ตามที่สำนักงานเกษตรจังหวัดเชียงใหม่ ได้สำรวจข้อมูลการผลิตข้าวโพดเลี้ยงสัตว์และมันสำปะหลังโรงงาน ปี ๒๕๖๖/๖๗ สรุปข้อมูลคาดการณ์การผลิตและเก็บเกี่ยว โดยขอให้ทุกอำเภอตรวจสอบข้อมูล หากมีการแก้ไขข้อมูลหรือเพิ่มเติมข้อมูล ขอให้แจ้งเจ้าหน้าที่ผู้รับผิดชอบ ภายในวันที่ ๓๑ ตุลาคม ๒๕๖๖

คาดการณ์การผลิตและการเก็บเกี่ยวข้าวโพดเลี้ยงสัตว์ จังหวัดเชียงใหม่ ปีการผลิต 2566/67

สถิติการผลิตข้าวโพดเลี้ยงสัตว์

ข้อมูล	ปี 64/65	ปี 65/66	ปี 66/67 (คาดการณ์)
๑. พื้นที่ให้ผลผลิต (ไร่)	282,903	281,634	269,415
๒. ผลผลิตรวม (ตัน)	212,177	258,821	255,944
๓. ผลผลิตเฉลี่ยต่อไร่ (กก./ไร่)	750	919	950
๔. ต้นทุนการผลิตเฉลี่ยต่อไร่ (บาท)	4,800	5,500	5,500

ข้อมูลการผลิตข้าวโพดเลี้ยงสัตว์ รายอำเภอ

ที่	อำเภอ รวมอำเภอ	เกษตรกร (ครัวเรือน)	เนื้อที่ปลูก (ไร่)	ผลผลิต (ตัน)	ผลผลิตเฉลี่ย (กก./ไร่)
1	แม่แจ่ม	6934	136,000	136,000	1,000
2	เชียงดาว	2860	42,500	31,875	750
3	แม่ฮ่าย	1600	26,814.55	37,540.37	1,400
4	เชียงใหม่	1238	14,255	17,106	1,200
5	ฝาง	1516	11,290	7,903	700
6	กัลยาณิวัฒนา	1094	10,204	7,143	700
7	ดอยเต่า	456	5,148	6,178	1,200
8	จอมทอง	346	4,930	3,944	800
9	ฮอด	200	2,449	2,939	1,200
10	แม่แตง	90	4,300	3,440	800
11	แม่แตง	171	1,423	996	700
12	ไชยปราการ	241	2,784	1,804	1,200
13	สะเมิง	483	3,520	4,224	1,200
14	หางดง	126	554	554	1,000
15	แม่ออน	40	254	127	500
16	สันทราย	12	227	227	1,000
17	แม่เมาะ	11	30	27	900
18	พร้าว	336	2,447	2,447	1,000
19	ดอยสะเก็ด	9	145	145	1,000
20	สันป่าตอง	19	141	112.8	800

คาดการณ์การผลิตและการเก็บเกี่ยวข้าวโพดเลี้ยงสัตว์ ปี 66/67

- พื้นที่ให้ผลผลิต...269,415.ไร่ ลดลงจากปี 65/66 ประมาณ 4.34 % เนื่องจากเกษตรกรปรับเปลี่ยนไปปลูกพืชชนิดอื่น เช่น ข้าว ผลผลิตรวม...255,944 ตัน
- ต้นทุนการผลิตต่อไร่ 5,500 บ./ไร่ (ค่าแรงงานในกระบวนการผลิต ปลูก-เก็บเกี่ยว 1,900 บ. ค่าปัจจัยการผลิต 3,600 บ.)
- ราคาซื้อขายเฉลี่ย 7-8.5 บ./กก. ความชื้น 12-18 %

คาดการณ์การเก็บเกี่ยวข้าวโพดเลี้ยงสัตว์

ข้อมูล	ต.ค.66	พ.ย.66	ธ.ค.66	ม.ค.67	รวม
ปริมาณผลผลิต (ตัน)	49,905	130,804	63,303	11,932	255,944
% เก็บเกี่ยว	19	51	25	5	100

สำนักงานเกษตรจังหวัดเชียงใหม่
กรมส่งเสริมการเกษตร กระทรวงเกษตรและสหกรณ์

ข้อมูล ณ วันที่ 25 ตุลาคม 2566
โทร 0 5311 2478-9 ต่อ 19 กลุ่มส่งเสริมและพัฒนาการผลิต

จากข้อมูลพื้นที่ปลูกข้าวโพดเลี้ยงสัตว์ ปี ๒๕๖๖/๖๗ มีพื้นที่ลดลง ๔ % เนื่องจากเกษตรกรมีการปรับเปลี่ยนพื้นที่ปลูกข้าวทดแทน และมีบางอำเภอเป็นพื้นที่น้ำท่วม เช่น ดอยเต่า ส่วนอำเภอแม่ฮ่ายมีพื้นที่ปลูกเพิ่มขึ้น

สถานการณ์การผลิตและเก็บเกี่ยวมันสำปะหลังโรงงาน ปีการผลิต 2566/67 จังหวัดเชียงใหม่

ที่	อำเภอ	จำนวน ครัวเรือน เกษตรกร	พื้นที่ (ไร่)
1	แม่ฮ่าย	262	3,062
2	ฝาง	213	1,953
3	เชียงดาว	170	1,045
4	ดอยหล่อ	5	205
5	ดอยเต่า	19	168
6	ไชยปราการ	61	480
7	แม่แตง	7	55
8	สันทราย	1	50
รวมจังหวัดเชียงใหม่		738	7,018

สถานการณ์การผลิตและเก็บเกี่ยวมันสำปะหลังโรงงาน ปีการผลิต 2566/67 พื้นที่ 7,018 ไร่ ผลผลิตเฉลี่ยต่อไร่ จำนวน 3,500 กก./ไร่ ผลผลิตที่คาดว่าจะได้รับจำนวน 24,563 ตัน อำเภอที่มีพื้นที่ปลูกมันสำปะหลังมาก ได้แก่ อำเภอแม่ฮ่าย อำเภอฝาง และอำเภอเชียงดาว ตามลำดับ พื้นที่เพาะปลูกได้แก่ พันธุ์ ห้วยบง60 ระยอง11 ระยอง5 เกษตรศาสตร์50 เป็นต้น ต้นทุนการผลิตเฉลี่ยอยู่ที่ 4,000 บาท/ไร่ การเพาะปลูกส่วนใหญ่ใช้ท่อนพันธุ์ในพื้นที สำหรับ การจำหน่ายผลผลิตเกษตรกรจะจำหน่ายผ่านลานรับซื้อในพื้นที่ทั้งหมด

สถิติการปลูกมันสำปะหลังโรงงาน จังหวัดเชียงใหม่					
ข้อมูล	ปี 63/64	ปี 64/65	ปี 65/66	ปี 66/67	เปรียบเทียบข้อมูล
พื้นที่เพาะปลูก (ไร่)	5,949	6,487	7,078	7,018	-0.85%
ผลผลิตเฉลี่ย (กก./ไร่)	3,500	3,500	3,380	3,500	3.55%
ผลผลิตรวม (ตัน)	20,820	22,705	23,924	24,563	2.67%
ราคา (บาท/กก.) *	2.20	2.60	3	3	-

* ข้อมูล ณ วันที่ 26 ตุลาคม 2566
สำนักงานเกษตรจังหวัดเชียงใหม่
กรมส่งเสริมการเกษตร กระทรวงเกษตรและสหกรณ์

การเพาะปลูกและการเก็บเกี่ยวมันสำปะหลังโรงงานรายเดือน จังหวัดเชียงใหม่

ข้อมูล	การเพาะปลูกรายเดือน					รวม	ข้อมูล	ปริมาณการเก็บเกี่ยวรายเดือน					รวม
	ก.พ. 66	มี.ค. 66	เม.ย. 66	พ.ค. 66	มิ.ย. 66			ธ.ค. 67	ม.ค. 67	ก.พ. 67	มี.ค. 67	เม.ย. 67	
พื้นที่ (ไร่)	653	2,662	2,106	1,002	595	7,018	ผลผลิต (ตัน)	1,508	2,676	4,068	8,772	7,539	24,563
ร้อยละ	9	38	30	14	9	100	ร้อยละ	6	11	16	36	31	100

จากสถิติการปลูกมันสำปะหลังโรงงาน ปี ๒๕๖๖/๖๗ ลดลง ๐.๘๕ % เนื่องจากมีการปรับเปลี่ยนปลูกพืชอื่นทดแทน เช่น อำเภอแม่ฮ่ายปรับเปลี่ยนปลูกข้าวโพดเลี้ยงสัตว์ แต่ในส่วนของอำเภอเชียงดาวและแม่แตง มีการปลูกมันสำปะหลังเพิ่มขึ้น

เกษตรกรอำเภอสันทราย ได้เสนอในที่ประชุมในการลดขั้นตอนการรายงานลง เนื่องจากแบบรายงานมากเกินไปทำให้สิ้นเปลืองกระดาษ ควรให้ข้อมูลตรงกับ รต./รอ.

เกษตรกรจังหวัดเชียงใหม่ ได้แจ้งที่ประชุมว่าน้ำหนักผลผลิต ๗๐๐ กก./ไร่ ความชื้นที่ ๑๔ -๑๕ % หรือความชื้น ๓๐ % ขอให้ทบทวนไปทิศทางเดียวกัน กำหนดความชื้นเป็นหลัก อยู่ที่ ๒๘ %

มติที่ประชุม รับทราบ

๔.๓.๔ สถานการณ์เกี่ยวเกี่ยวข้าวนาปี ปีการผลิต ๒๕๖๖/๖๗ (ข้อมูล ณ วันที่ ๑๙ ตุลาคม ๒๕๖๖)

ข้อมูลพื้นที่การปลูกและสถานการณ์การเกี่ยวเกี่ยวข้าวนาปี ๒๕๖๖/๖๗ พื้นที่ปลูกทั้งหมด ๕๕๘,๗๘๘ ไร่ และการขึ้นทะเบียนเกษตรกร จำนวน ๕๑๐,๑๓๘ ไร่ ผลผลิต ๓๔๕,๕๖๑ ตัน เริ่มเกี่ยวเกี่ยวเดือน ตุลาคม ๒๕๖๖ - มกราคม ๒๕๖๗ ช่วงเกี่ยวเกี่ยวมากที่สุดเดือน พฤศจิกายน ๒๕๖๖ จึงทำให้ราคาผลผลิตตกต่ำ จึงได้ประสานพาณิชย์จังหวัดเชียงใหม่ ให้เปิดจุดรับซื้อเพิ่มเติม แต่ด้านการกำหนดราคายังเป็นไปตามกลไกของการตลาด

พื้นที่เพาะปลูกข้าวนาปี ปีการผลิต 2566/67

อำเภอ	คาดการณ์พื้นที่เพาะปลูก (ไร่)*	พื้นที่เป้าหมายส่งเสริม (ไร่)**	ขึ้นทะเบียนเกษตรกร***	
			ครัวเรือน	ไร่
อมก๋อย	72,735	72,550	10,236	65,748
แม่ถาย	66,343	66,300	5,753	58,296
แม่แจ่ม	49,041	49,000	7,653	42,662
เชียงดาว	37,000	37,000	4,587	31,942
พร้าว	30,244	34,060	4,035	33,716
สันกำแพง	29,910	29,910	3,033	29,188
ฝาง	27,241	27,200	3,213	24,197
ดอยสะเก็ด	25,972	25,990	2,442	24,413
ฮอด	20,746	20,600	4,420	19,912
เวียงแหง	20,000	19,920	2,098	21,537
แม่แตง	19,992	19,890	2,209	14,451
สะเมิง	19,264	19,300	3,164	17,902
จอมทอง	19,183	19,100	3,255	15,546
แม่वास	15,630	15,600	2,561	15,594
สันทราย	15,436	15,330	1,604	13,813
กัลยาณิวัฒนา	15,353	15,300	2,401	14,660
สันป่าตอง	13,875	13,810	1,625	11,892
แมริม	13,850	13,800	1,509	13,009
ไชยปราการ	13,720	13,700	1,696	12,133
หางดง	9,107	9,000	1,047	8,435
ดอยหล่อ	7,703	7,700	995	6,910
แม่ออน	7,422	7,400	1,357	6,817
ดอยเต่า	4,338	4,200	747	2,767
สารภี	3,168	3,200	224	3,182
เมืองเชียงใหม่	1,515	1,500	112	1,416
รวม	558,788	561,360	71,644	510,138

ข้าวนาปี ปีการผลิต 2566/67 จังหวัดเชียงใหม่

สถิติการผลิตข้าว จังหวัดเชียงใหม่

ข้อมูล	ปี 64/65	ปี 65/66	ปี 66/67	เปรียบเทียบปี 65/66-66/67
พื้นที่ปลูก (ไร่)	548,400	554,507	558,788	เพิ่มขึ้นร้อยละ 0.8
ผลผลิตเฉลี่ย (กก./ไร่)	643	645	618	ลดลงร้อยละ 4.2
ผลผลิต (ตัน)	352,621	357,657	345,561	ลดลงร้อยละ 3.4

ชนิดข้าวที่ปลูกและปริมาณผลผลิตเฉลี่ย

ชนิดข้าว	พื้นที่เพาะปลูก (ไร่)	ผลผลิตเฉลี่ย (กก./ไร่)	ผลผลิต (ตัน)
ข้าวหอมมะลิ (1.4%)	7,553	482	3,641
ข้าวเหนียว (49.7%)	277,624	723	200,739
ข้าวเจ้า (48.9%)	273,610	516	141,181
รวม	558,788	618	345,561

คาดการณ์พื้นที่เพาะปลูกรายเดือน

ข้อมูล	พ.ค. 66	มิ.ย. 66	ก.ค. 66	ส.ค. 66	รวม
พื้นที่ปลูก (ไร่)	39,115	139,698	212,339	167,636	558,788
ร้อยละ	7	25	38	30	100

คาดการณ์ผลผลิตรายเดือน

ข้อมูล	ต.ค. 66	พ.ย. 66	ธ.ค. 66	ม.ค. 67	รวม
ผลผลิต (ตัน)	96,757	155,502	89,846	3,456	345,561
ร้อยละ	28	45	26	1	100

ข้อมูล ณ วันที่ 21 สิงหาคม 2566
 * ข้อมูลคาดการณ์พื้นที่เพาะปลูกโดยกลุ่มส่งเสริมและพัฒนาการผลิต สำนักงานเกษตรจังหวัดเชียงใหม่
 ** ข้อมูลพื้นที่เป้าหมายส่งเสริมการปลูกข้าว ปีการผลิต 2566/67 รอบที่ 1 ภายใต้แผนการผลิตและการตลาดข้าวครบวงจร
 *** ข้อมูลจากระบบทะเบียนเกษตรกร farmer.doae.go.th ดัชนีข้อมูล วันที่ 18 ตุลาคม 2566

มติที่ประชุม รับทราบ

๔.๓.๕ คาดการณ์แนวโน้มสถานการณ์ผลิตไม้ผลที่สำคัญ ปีการผลิต ๒๕๖๖/๖๗ (รายอำเภอ)

จังหวัดเชียงใหม่ ที่จะออกสู่ตลาดในช่วงเดือนตุลาคม ๒๕๖๖ – กุมภาพันธ์ ๒๕๖๗ ได้แก่ อะโวคาโด ส้มสายน้ำผึ้ง และสตอร์วเบอร์รี่ รายละเอียดดังนี้

สถานการณ์การผลิตอะโวคาโด ปี ๒๕๖๖/๖๗ จังหวัดเชียงใหม่

- เนื้อที่ยืนต้น ๑๔,๒๙๑ ไร่ ลดลงจากปี ๖๕/๖๖ จำนวน ๔๒๓ ไร่ (๒.๘๗%) เนื่องจาก เกษตรกรอำเภอฝางปรับเปลี่ยนไปปลูกพืชเมืองหนาวชนิดอื่นแทนอะโวคาโดพันธุ์พื้นเมือง ได้แก่ ท้อ พลับ มะนาวหวาน
- เนื้อที่ให้ผลผลิต ๑๒,๐๙๒ ไร่ ลดลง จากปี ๖๕/๖๖ จำนวน ๔๑๘ ไร่ (๓.๓๔%)
- ผลผลิตรวม ๑๖,๐๘๕ ตัน เพิ่มขึ้น จากปี ๖๕/๖๖ เนื่องจาก ผลผลิตเฉลี่ยสูงกว่าปีที่ผ่านมา และไม่เจอภัยธรรมชาติพายุลูกเห็บ

- ผลผลิตเฉลี่ยต่อไร่ ๑,๓๓๐ กก./ไร่ เพิ่มขึ้น ๕๐ กก./ไร่ (๓.๙%) เนื่องจากปีที่ผ่านมาเจอปัญหาภัยธรรมชาติ พายุลูกเห็บ ทำให้ผลผลิตเสียหาย

- อำเภอที่ปลูกอะโวคาโดมากที่สุด คือ เชียงดาว ผาง และไชยปราการ ตามลำดับ

- คาดการณ์เก็บเกี่ยวช่วงเดือน ก.ค. ๖๖ ถึง ก.พ. ๖๗ เก็บเกี่ยวสูงสุดในเดือน ต.ค. ๖๖

- สัดส่วนตามชนิดพันธุ์ที่ปลูก ได้แก่ พันธุ์พื้นเมือง ๗,๑๓๘ ไร่ (๕๐%) ,แฮส ๒,๖๕๑ ไร่ (๑๙%) ,บัคคาเนีย ๑,๖๓๔ ไร่ (๑๑%) , บูท ๑,๐๘๔ ไร่ (๘%) , ฟิงเกอร์ตัน ๘๘๓ ไร่ (๖%) ปีเตอร์สัน ๓๙๑ ไร่ (๓%) , บูท ๘ ๓๐๕ ไร่ (๒%) อื่นๆ ๒๐๖ ไร่ (๑%)

- แปลงใหญ่จำนวน...๓...แปลง วิสาหกิจชุมชน...๖...แห่ง ลังรับซื้อในพื้นที่ ๒๔ แห่ง

- สัดส่วนการจำหน่ายผลผลิต จำหน่ายผลสด ๑๖,๐๖๑ ตัน (๙๙.๘๕%) แบ่งเป็น ลัง/พ่อค้ารับซื้อในพื้นที่ ๑๐,๓๑๐ ตัน (๖๔.๐๙%) จำหน่ายเองนอกพื้นที่ ๓,๓๘๑ ตัน (๒๑.๐๒%) ขายออนไลน์ ๙๘๒ ตัน (๖.๑๒%) จำหน่ายเองในพื้นที่/บริโภค ๗๒๔ ตัน (๔.๕%) โครงการหลวง ๔๕๙ ตัน (๒.๘๕%) วิสาหกิจชุมชน/แปลงใหญ่ ๒๐๐ ตัน (๑.๒๔%) แปรรูป ๒๔ ตัน (๐.๑๕%) ได้แก่ แชมพู สบู่ ไอศกรีม โลชั่น

สถานการณ์การผลิตส้มสายน้ำผึ้ง ปี ๒๕๖๗ จังหวัดเชียงใหม่

- เนื้อที่ยืนต้น ๓๕,๗๔๙ ไร่ ลดลง จากปี ๖๖ ประมาณ ๓.๕๓% (๑,๓๑๐ ไร่) เนื่องจาก เกษตรกรโค่นส้มที่อายุมากให้ผลผลิตน้อยหรือไม่ให้ผลผลิต มาปลูกทุเรียน ข้าวโพดเลี้ยงสัตว์ พืชผักทดแทน (เช่น อ.ผาง โค่น ๑,๔๔๐ ไร่, อ.ไชยปราการ โค่น ๑๐๐ ไร่)

- เนื้อที่ให้ผลผลิต ๓๔,๘๘๙ ไร่ ลดลง จากปี ๖๖ ประมาณ ๔.๐๗% (๑,๔๘๐ ไร่) เกษตรกรโค่นต้นส้มที่อายุมากไปปลูกพืชอื่น และต้นทุนการผลิตสูง

- ผลผลิตรวม ๑๓๗,๘๘๐ ตัน ลดลง จากปี ๖๖ ประมาณ ๓.๓๑% (๔,๗๒๕ ตัน) เนื่องจาก พื้นที่ให้ผลผลิตลดลง

- ผลผลิตเฉลี่ย ๓,๙๕๑ กก./ไร่ เพิ่มขึ้นจากปี ๖๖ ประมาณ ๐.๗๙% เนื่องจาก สภาพภูมิอากาศปริมาณน้ำที่เหมาะสม และไม่มีภัยธรรมชาติ คาดการณ์ผลผลิตเฉลี่ยมากกว่าปีที่ผ่านมาเล็กน้อย

- คาดการณ์เก็บเกี่ยวช่วงเดือน ต.ค. ๖๖ ถึง มี.ค. ๖๗ เก็บเกี่ยวสูงสุดในเดือนธันวาคม

- พันธุ์ที่ปลูก ได้แก่ พันธุ์สายน้ำผึ้ง ๙๙ % และอื่นๆ ๑% (โชกุน โอเชียน พรีเมอค์)

- แปลงใหญ่จำนวน ๑ แปลง วิสาหกิจชุมชน ๓ แห่ง

- สัดส่วนการจำหน่าย จำหน่ายผลสด ๑๓๗,๘๔๐ ตัน (๙๙.๙๗%) ได้แก่ ลัง/พ่อค้ารับซื้อในพื้นที่ ๑๒๘,๒๗๓ ตัน (๙๓.๐๓%) ขายออนไลน์ ๓,๔๕๔ ตัน (๐.๐๒%) จำหน่ายให้พ่อค้านอกพื้นที่ ๓,๖๖๙ ตัน (๒.๖๖%) จำหน่ายในชุมชน ๑,๘๘๗ ตัน (๑.๓๘%) ขายให้นำทองเที่ยวเชิงเกษตร ๒๒ ตัน (๐.๐๒%) และ แปรรูป ๔๐ ตัน (๐.๐๓%) ได้แก่ น้ำส้ม ส้มอบแห้ง

สถานการณ์การผลิตสตอเบอรี่ ปี ๒๕๖๗ จังหวัดเชียงใหม่

- เนื้อที่ให้ผลผลิต ๗,๑๖๕ ไร่ เพิ่มขึ้น จากปี ๖๖ ประมาณ ๓.๑๕% เนื่องจาก ปีที่ผ่านมาราคาผลผลิตดี ทำให้เกษตรกรหันมาปลูกเพิ่มขึ้น

- ผลผลิตรวม ๒๐,๖๓๘ ตัน เพิ่มขึ้น จากปี ๖๖ ประมาณ ๑๒.๖% (๒,๓๐๙ ตัน)

เนื่องจากเนื้อที่ให้ผลเพิ่มขึ้น และคาดการณ์ผลผลิตเฉลี่ยต่อไร่สูงขึ้นเนื่องจากสภาพอากาศเหมาะสม ไม่พบกับภัยธรรมชาติเหมือนปีที่ผ่านมา

- ผลผลิตเฉลี่ย ๒,๘๘๐ กก./ไร่ เพิ่มขึ้น จากปี ๖๖ ประมาณ ๙.๑๓%

- อำเภอที่มีการผลิตสตอเบอรี่มากที่สุด คือ สะเมิง กัลยาณิวัฒนา และแม่วาง ตามลำดับ

- เริ่มปลูกในเดือนส.ค.-ต.ค. **คาดการณ์การเก็บเกี่ยว** ช่วงเดือนพ.ย.๖๖-เม.ย.๖๗ปริมาณเก็บเกี่ยวสูงสุดในเดือนมกราคม ๖๗
- พันธุ์ที่ปลูกมากที่สุด ได้แก่ พันธุ์เชียงใหม่ ๘๐ และพันธุ์อื่นๆเล็กน้อย
- แปลงใหญ่จำนวน.....๑...แปลง วิสาหกิจชุมชน ๖ กลุ่ม
- **สัดส่วนการจำหน่าย ผลผลิตสด ๑๙,๗๙๓ ตัน (๘๙.๙%)** แบ่งเป็น ลัง/จุกรับซื้อในพื้นที่ ๑๔,๓๔๘ ตัน (๖๙.๕๒%) ขายออนไลน์ ๑,๖๖๔ ตัน (๘.๐๖%) พ่อค้าคนนอกพื้นที่ ๑,๕๘๑ ตัน (๗.๖๘%) ขายในชุมชน ๙๕๘ ตัน (๔.๖๔%) **แปรรูป ๒,๐๘๔ ตัน (๑๐.๑๐%)** ได้แก่ ไวน์ (๗๑๐ ตัน) อบแห้ง (๕๔๗ ตัน) แยม (๔๕๖ ตัน) น้ำสตอร์วเบอร์รี่ (๓๗๑ ตัน)

มติที่ประชุม รับทราบ

๔.๓.๖ สรุปข้อมูลวิเคราะห์ปัญหา แนวทางแก้ไขปัญหา และความต้องการพัฒนาสินค้าเกษตรที่สำคัญของจังหวัดเชียงใหม่

ตามที่สำนักงานเกษตรจังหวัดเชียงใหม่ ได้จัดทำข้อมูลวิเคราะห์ปัญหา แนวทางแก้ไขและความต้องการพัฒนาสินค้าเกษตรที่สำคัญตลอดโซ่อุปทาน ปี ๒๕๖๗ ประกอบด้วย ด้านการผลิต ด้านสินค้า ด้านเกษตรกร ด้านการตลาดและประชาสัมพันธ์ เพื่อใช้ประกอบในการจัดทำรายละเอียดขอรับการสนับสนุนงบประมาณและโครงการจากช่องทางงบบพัฒนาจังหวัด งบบพัฒนากลุ่มจังหวัดภาคเหนือตอนบน ๑ ให้ตรงกับความ ต้องการและแก้ไขปัญหาด้านการเกษตรของพื้นที่ รายละเอียดดังนี้

จากการสำรวจ ๒๕ อำเภอ สินค้าเกษตรที่สำคัญในพื้นที่ตลอดโซ่อุปทาน ปี ๒๕๖๗ ของจังหวัดเชียงใหม่ จำนวน ๑๖ ชนิดสินค้า ได้แก่ ลำไย ลิ้นจี่ มะม่วง กาแฟ เงาะ ส้ม กล้วยหอมทอง มะแขว่น ข้าว กุหลาบกระถาง อะโวคาโด สตอร์เบอร์รี่ หอมแดง พืชผัก หอมหัวใหญ่ ข้าวโพดเลี้ยงสัตว์ และได้สรุปวิเคราะห์ปัญหา แนวทางแก้ไข แต่ละด้าน ดังนี้

๑. ด้านการผลิตสินค้าเกษตร

ปัญหาอุปสรรคที่พบ (ภาพรวม)	แนวทางการแก้ไขปัญหา (ภาพรวม)
๑. ต้นทุนปัจจัยการผลิตสูง เช่น ปุ๋ย ยา สารเคมี	๑. ส่งเสริมองค์ความรู้ เทคโนโลยีการผลิตให้มีคุณภาพ
๒. เกษตรกรยังขาดองค์ความรู้ในการผลิตสินค้าเกษตรให้มีคุณภาพ ขาดการจัดการที่ดี การดูแลรักษา การเก็บเกี่ยว การจัดการหลังการเก็บเกี่ยว และมาตรฐานการส่งออก	๒. ส่งเสริมการใช้ปุ๋ยหมักเพื่อลดต้นทุนการผลิต การจัดการศัตรูพืชแบบผสมผสาน
๓. ปัญหาเรื่องโรคและแมลงทำลาย	๓. ส่งเสริมการผลิตสารชีวภัณฑ์ เพื่อป้องกันการเกิดโรคและแมลง สนับสนุนหัวเชื้อและวัสดุสำหรับผลิตขยายเชื้อแก่เกษตรกร
๔. ช่วงที่ผลผลิตออกสู่ตลาดมากส่งผลให้ราคาตกต่ำ	๔. ส่งเสริมให้เกษตรกรผลิตสินค้าให้ได้รับรองมาตรฐานเพื่อการส่งออก เช่น GAP อินทรีย์
๕. คุณภาพดินเสื่อมโทรมและไม่มีการใช้ปุ๋ยตามค่าวิเคราะห์ดิน	๕. ส่งเสริมการลดต้นทุนการผลิต เช่น ลดการใช้สารเคมี การผลิตเกษตรอินทรีย์
๖. ปัญหาคุณภาพและมาตรฐานของสินค้าเกษตร	๖. ส่งเสริมให้เกษตรกรเก็บเกี่ยวผลผลิตที่อายุเหมาะสมไม่อ่อนเกินไป
๗. สภาพอากาศที่แปรปรวน ภัยธรรมชาติ ส่งผลให้ผลผลิตลดลงหรือเสียหาย เช่น อากาศร้อน ฝนตกชุก ภัยแล้ง พายุลูกเห็บ	๗. จัดทำแปลงต้นแบบการผลิตที่ได้มาตรฐาน
๘. ขาดแคลนแรงงาน เกษตรกรส่วนใหญ่สู่วัย ทำให้ต้องจ้างแรงงานทุกขั้นตอน	

<p>๙. เกษตรกรที่อยู่นอกเขตชลประทานมีโอกาสเสี่ยงจากภัยแล้งหรือฝนทิ้งช่วง</p> <p>๑๐. ปัญหาเก็บเกี่ยวผลผลิตไม่ได้คุณภาพ</p> <p>๑๑. ขาดการวางแผนการผลิต คาดการณ์ผลผลิตในการจำหน่ายสู่ตลาดให้มีความต่อเนื่อง</p> <p>๑๒. ปัญหาการใช้สารเคมีไม่ถูกต้องทำให้พบสารเคมีตกค้างในผลผลิต</p> <p>๑๓. ปัญหาผลผลิตต่อไร่ต่ำ</p>	<p>๘. พัฒนาเทคโนโลยีการใช้น้ำอัจฉริยะเต็มประสิทธิภาพ/ระบบชลประทานเพื่อแก้ไขปัญหาภัยแล้งและน้ำท่วม</p> <p>๙. ส่งเสริมการใช้พลังงานจากโซลาร์เซลล์เพื่อการเกษตร</p> <p>๑๐. ส่งเสริมการผลิตสินค้าเหลือมฤดู/นอกฤดู เช่น ลำไย มะม่วง</p> <p>๑๑. ส่งเสริมการผลิตพืชสายพันธุ์ใหม่ๆ หรือพันธุ์ที่ตลาดมีความต้องการ ให้ผลผลิตสูง</p> <p>๑๒. ส่งเสริมการใช้ประโยชน์จากเศษวัสดุเหลือใช้ทางการเกษตรเพื่อสร้างรายได้</p> <p>๑๓. การรวมกลุ่มจัดซื้อวัสดุปัจจัยการผลิตเพื่อมีราคาถูก หรือเข้าร่วมโครงการฯ ลดราคาปัจจัยการผลิต</p> <p>๑๔. การจัดงานรณรงค์ประชาสัมพันธ์การผลิตให้มีคุณภาพ</p> <p>๑๕. ส่งเสริมการจัดทำจตุรบรรณผลผลิต เพื่อคัดบรรจุ คัดแยกเกรดคุณภาพ</p> <p>๑๖. ส่งเสริมสินค้าเกษตรที่มีความโดดเด่นสู่สินค้าอัตลักษณ์ (GI)</p> <p>๑๗. ส่งเสริมการผลิตแบบผสมผสาน มีช่องทางจากรายได้หลากหลายสินค้า</p>
---	--

๒. ด้านการเพิ่มมูลค่า (การแปรรูป/พัฒนาผลิตภัณฑ์/บรรจุภัณฑ์)

ปัญหาอุปสรรคที่พบ (ภาพรวม)	แนวทางการแก้ไขปัญหา (ภาพรวม)
<p>๑. บรรจุภัณฑ์สินค้าเกษตรยังไม่ได้มาตรฐานตามความต้องการของตลาด เช่น ถุงพลาสติกบรรจุข้าวเพื่อจำหน่าย</p> <p>๒. ขาดวัสดุอุปกรณ์ในการแปรรูป ด้วยนวัตกรรมใหม่ เช่น เครื่องพรีซราย</p> <p>๓. สินค้าเกษตรแปรรูป ต่อยอดพัฒนาผลิตภัณฑ์ใหม่ๆ เพิ่มมูลค่าให้สินค้าเกษตรมูลค่าสูงมีน้อย</p> <p>๔. ขาดองค์ความรู้ในด้านเทคโนโลยี นวัตกรรมการแปรรูปและออกแบบบรรจุภัณฑ์</p> <p>๕. วัสดุอุปกรณ์และโรงเรือนที่ได้รับมาตรฐานมีราคาสูง</p>	<p>๑. สนับสนุนบรรจุภัณฑ์ที่ทันสมัย มีเอกลักษณ์ ดึงดูดผู้บริโภคให้ซื้อสินค้า แก่กลุ่มวิสาหกิจชุมชน</p> <p>๒. ส่งเสริมองค์ความรู้ นวัตกรรมการแปรรูปสินค้าเกษตรใหม่ๆ ให้เกษตรกร กลุ่มแม่บ้านเกษตรกร วิสาหกิจชุมชน เพื่อสร้างมูลค่าเพิ่ม และเพิ่มรายได้ของกลุ่ม</p> <p>๓. สนับสนุนวัสดุอุปกรณ์ในการแปรรูปสินค้าเกษตร</p> <p>๔. ส่งเสริมการขอรับรองมาตรฐานสินค้าแปรรูป</p> <p>๕. ส่งเสริมการสร้างแบรนด์สินค้า</p>

ปัญหาอุปสรรคที่พบ (ภาพรวม)	แนวทางการแก้ไขปัญหา (ภาพรวม)
<p>๖. ส่งเสริมให้มีการจำหน่ายผลผลิตหลายรูปแบบ เช่น ผลสด แปรรูปพร้อมทาน แช่แข็ง อบแห้ง</p> <p>๗. สินค้าแปรรูปยังไม่ได้คุณภาพและมาตรฐาน ขาดมาตรฐานการรับรองสินค้า (อย.)</p> <p>๘. ขาดองค์ความรู้ในการเก็บรักษาผลผลิตให้มีความสด มีคุณภาพ ก่อนจำหน่ายให้แก่ผู้บริโภค</p>	<p>๖. ส่งเสริมการท่องเที่ยวเชิงเกษตร เพื่อสร้างรายได้ให้แก่ชุมชนและจำหน่ายสินค้าแก่นักท่องเที่ยว</p>

๓. ด้านเกษตรกร กลุ่มเกษตรกร วิสาหกิจชุมชน

ปัญหาอุปสรรคที่พบ (ภาพรวม)	แนวทางการแก้ไขปัญหา (ภาพรวม)
<p>๑. การรวมกลุ่มของเกษตรกรยังไม่เข้มแข็ง ในการบริหารจัดการผลผลิต การบริหารจัดการกลุ่ม</p> <p>๒. การยอมรับเทคโนโลยีการผลิต และการนำไปปฏิบัติหลังจากได้รับความรู้</p> <p>๓. เกษตรกรรายย่อยขาดการรวมกลุ่ม</p> <p>๔. เกษตรกรที่รวมกลุ่มเป็นวิสาหกิจชุมชนไม่มีการดำเนินกิจกรรมร่วมกัน</p> <p>๕. การดำเนินงานของกลุ่มยังไม่มีอย่างต่อเนื่อง ไม่เป็นระบบชัดเจน</p> <p>๖. เกษตรกรเป็นผู้สูงวัย ไม่มีคนต่อยอดในการทำ การเกษตรในอนาคต</p>	<p>๑. คัดเลือกเกษตรกรที่มีความพร้อมที่มีศักยภาพ และรวมกลุ่มอย่างแท้จริง มีความเข้มแข็งสู่การเป็นแปลงใหญ่/วิสาหกิจ</p> <p>๒. ส่งเสริมการรวมกลุ่มให้เข้มแข็งร่วมกันผลิตและจำหน่าย</p> <p>๓. ยกระดับพัฒนาวิสาหกิจชุมชนให้เข้มแข็ง</p> <p>๔. ส่งเสริมกลุ่มที่มีศักยภาพให้เป็นผู้ประกอบการ</p> <p>๕. เชื่อมโยงแหล่งเงินทุนในการดำเนินงานให้แก่กลุ่มเกษตรกร</p> <p>๖. ส่งเสริมให้มีการประชุมหารือวางแผนการดำเนินงานอย่างต่อเนื่อง ให้มีกิจกรรมร่วมกัน</p> <p>๗. ส่งเสริมพัฒนาเกษตรกรรุ่นใหม่ Young smart farmer .ในพื้นที่</p>

๔. ด้านการตลาด การประชาสัมพันธ์

ปัญหาอุปสรรคที่พบ (ภาพรวม)	แนวทางการแก้ไขปัญหา (ภาพรวม)
<p>๑. ขาดองค์ความรู้ในด้านการตลาดและการประชาสัมพันธ์สินค้าให้เป็นที่รู้จักอย่างแพร่หลาย</p> <p>๒. ช่องทางการตลาดยังไม่หลากหลาย เช่น ตลาดออนไลน์มีน้อย</p> <p>๓. เกษตรกรจำหน่ายผลผลิตในรูปแบบเหมาสวน ซึ่งทำให้ถูกกดราคาและเอาเปรียบ เช่น ลำไย</p> <p>๔. เกษตรกรไม่สามารถเชื่อมโยงหรือเข้าถึงตลาดผู้ประกอบการโดยตรง ยังผ่านพ่อค้าคนกลางทำให้ไม่สามารถกำหนดราคาเองได้</p>	<p>๑. ส่งเสริมให้เกษตรกรมีความรู้ด้านการตลาด การสร้างแบรนด์ การวิเคราะห์ตลาด ให้มีช่องทางที่หลากหลายและสามารถจำหน่ายเองได้</p> <p>๒. ส่งเสริมความรู้ในการประชาสัมพันธ์สินค้าเกษตร</p> <p>๓. ส่งเสริมการจัดงานประชาสัมพันธ์สินค้าเกษตรคุณภาพทั้งตลาดในประเทศและส่งออก ผ่านสื่อโซเชียลต่างๆ ที่เข้าถึงผู้บริโภคอย่างกว้างขวาง</p> <p>๔. เชื่อมโยงกลุ่มเกษตรกรกับผู้ประกอบการ</p>

ปัญหาอุปสรรคที่พบ (ภาพรวม)	แนวทางการแก้ไขปัญหา (ภาพรวม)
๕. ขาดการประชาสัมพันธ์สินค้าเกษตรที่เป็นอัตลักษณ์ของแต่ละอำเภอ ๖. ราคาสินค้าตกต่ำ ผันผวนไม่แน่นอน ๗. ต้นทุนค่าขนส่งมีราคาสูง ๘. ขาดการบริหารจัดการช่วงที่ผลผลิตออกสู่ตลาดมาก ทำให้ราคาตกต่ำ ผลผลิตล้นตลาด ๙. ปัญหาช่องทางการขนส่งมีน้อยและจำกัด ทำให้ผลผลิตเสียหายไม่สามารถจำหน่ายได้	๕. ส่งเสริมให้กลุ่มเกษตรกรเข้าร่วมงานแสดงสินค้าและกิจกรรมส่งเสริมการขาย ๖. ส่งเสริมการจำหน่ายผ่านระบบ Mou ล่วงหน้า ๗. เพิ่มช่องทางการขนส่งสินค้าเกษตร พัฒนาเส้นทางลำเลียงผลผลิตในหมู่บ้าน

มติที่ประชุม รับทราบ

๔.๓.๗ สรุปผลการประชุมหารือแนวทางการดำเนินการเตรียมความพร้อมจัดการผลผลิตลำไยนอกฤดู อำเภอดอยเต่า ในช่วงที่ผลผลิตออกสู่ตลาดมาก ร่วมกับสำนักงานพาณิชย์จังหวัดเชียงใหม่ และสำนักงานเกษตรอำเภอดอยเต่า เมื่อวันที่ ๒๖ ตุลาคม ๒๕๖๖

เมื่อวันที่ ๒๖ ตุลาคม ๒๕๖๖ สำนักงานเกษตรจังหวัดเชียงใหม่ ร่วมกับสำนักงานพาณิชย์จังหวัดเชียงใหม่ และสำนักงานเกษตรอำเภอดอยเต่า ร่วมประชุมหารือแนวทางการดำเนินการเตรียมพร้อมจัดการผลผลิตลำไยนอกฤดูพื้นที่อำเภอดอยเต่า โดยมีนายอำเภอดอยเต่าร่วมประชุมในครั้งนี้ ได้สรุปผลการประชุมหารือและแนวทางการดำเนินงาน ดังนี้

ความต้องการรับการช่วยเหลือ	แนวทางการดำเนินงาน
๑. ขอประสานผู้ประกอบการรับซื้อลำไยแปลงใหญ่ ๓ แห่ง ของ อ.ดอยเต่า	๑. พาณิชย์จังหวัด จัดหาหลังรับซื้อผลผลิตลำไยจากแปลงใหญ่ลำไยดอยเต่า จำนวน ๓ แปลง
๒. ขอโควตานำลำไยไปขายโดยตรงที่ล้งใหญ่ เช่น จอมทอง โดยไม่ผ่านพ่อค้าคนกลาง	๒. ประสานหาออเดอร์ล้งในอำเภอจอมทอง ซึ่งจะต้องทำลงตะกร้าขาว ไม่ผ่านพ่อค้าคนกลาง
๓. ขอสนับสนุนกล่อง/ตะกร้า และสติ๊กเกอร์ส่งฟรีเพื่อทำตลาดออนไลน์	๓. สำนักงานเกษตรจังหวัดเชียงใหม่ สนับสนุนกล่องบรรจุภัณฑ์ และประสาน ชกส. หาออเดอร์
๔. สนับสนุนค่าบริหารจัดการให้แก่ผู้ประกอบการนำลำไยออกนอกแหล่งผลิต กก.ละ ๓ บาท	๔. พาณิชย์จังหวัดไปประสานหาจุดกระจายผลผลิต เช่น ปุ้ม ปตท. และรับพรีออเดอร์จากหน่วยงานต่าง ๆ
๕. สนับสนุนห้องเย็น สถานที่จัดเก็บ (แผนงานระยะยาว) เพื่อชะลอการจำหน่าย และนำมาแปรรูปเป็นลำไยผลสดคว้านเม็ด	
๖. ขอสนับสนุนการกระจายผลผลิตออกสู่ตลาดในประเทศ (Road Show) ได้แก่ การออกร้านตลาดต่างจังหวัด เช่น ห้าง ศาลากลาง ตลาดต้องชม ฯ ตลาด อดท. รับพรีออเดอร์หน่วยงานต่างๆ ให้สิ่งจูงใจล่วงหน้า และไปส่งเป็นเที่ยวรถกระบะ	

มติที่ประชุม รับทราบ

๔.๓.๘ การเปิดจุดรับซื้อข้าวเปลือก และการจัดตลาดนัดข้าวเปลือก

ด้วยสถานการณ์ราคาข้าวเปลือกเหนียวที่มีแนวโน้มลดลง ทางสำนักงานพาณิชย์จังหวัดเชียงใหม่ได้ดำเนินการเปิดจุดรับซื้อข้าวเปลือกเหนียว และมีแนวทางในการจัดตลาดนัดข้าวเปลือกในพื้นที่จังหวัดเชียงใหม่ในพหุศกิกายน ซึ่งเป็นช่วงที่มีผลผลิตข้าวเปลือกเหนียวออกสู่ตลาดมาก ซึ่งทางกรมการค้าภายในได้เริ่มเปิดจุดรับซื้อ ณ สหกรณ์การเกษตรแมริม เมื่อวันที่ ๒๑ ตุลาคม ๒๕๖๖ และจะเปิดอีก ๒ จุด คือ สหกรณ์อำเภอดอยสะเก็ด และท่าข้าวนายวิทยา อำเภอสันกำแพง

เมื่อวันที่ ๒๕ ตุลาคม ๒๕๖๖ จังหวัดเชียงใหม่ได้จัดประชุมหารือแนวทางการบริหารจัดการข้าว จังหวัดเชียงใหม่ เพื่อเสนอแนะแนวทางการแก้ไขปัญหาาราคาข้าวตกต่ำ จากการประชุมได้มีมติเห็นชอบขอให้กรมการค้าภายใน กระทรวงพาณิชย์ นำเสนอคณะกรรมการนโยบายและการบริหารจัดการข้าว (นบข.) เพื่อผลักดันราคาข้าวเปลือกเหนียวเกี่ยวสด (ความชื้น ๒๕ - ๓๐ %) ให้ปรับไปถึงราคาไม่น้อยกว่าตันละ ๑๒,๐๐๐ บาท โดยมีมาตรการในการดำเนินการ ดังนี้

มาตรการเร่งด่วน

(๑) จัดหาโรงสีข้าวนอกพื้นที่เข้ามาซื้อผลผลิตในพื้นที่เพิ่มมากขึ้น เพื่อให้ราคาตลาดปรับสูงขึ้นอย่างมีนัยสำคัญและรวดเร็ว โดยขอให้จัดสรรเงินเป็นค่าบริหารจัดการให้เกษตรกร (เนื่องจากมีต้นทุนในการเก็บเกี่ยวขนส่ง ฯลฯ) ที่นำผลผลิตมาจำหน่าย ณ จุดรับซื้อที่กรมการค้าภายในจัดหามาช่วยรับซื้อผลผลิตในพื้นที่ ในราคาที่ยกเพิ่มอีกอีกโลกรัมละ ๐.๕๐ บาท จากราคาที่โรงสีตั้งราคาซื้อ ทั้งนี้ นอกเหนือจากราคาที่เกษตรกรได้รับจะขยับสูงขึ้นแล้ว ยังส่งผลทำให้ผู้ประกอบการค้าข้าวในพื้นที่ปรับราคาซื้อเพิ่มขึ้นด้วย

(๒) ขอให้รัฐบาลประชุมหารือกับผู้ประกอบการค้าข้าวรายใหญ่ของประเทศ เพื่อขอความร่วมมือในการรับซื้อราคาข้าวเปลือกจากเกษตรกรในราคาสูงขึ้นตามที่ได้รับได้

(๓) กรณีที่รับซื้อข้าวทั้งในและนอกพื้นที่ ดำเนินการรับซื้อผลผลิตข้าวเปลือกในพื้นที่จังหวัดเชียงใหม่ ขอให้มีการพิจารณาจ่ายเงินเพิ่มเติมให้เกษตรกรที่นำข้าวมาจำหน่ายในราคาอีกโลกรัมละ ๐.๕๐ บาท จากราคาที่รับซื้อ โดยเป็นการจ่ายให้เกษตรกรโดยตรง และมีผลย้อนหลังให้กับเกษตรกรที่นำผลผลิตไปจำหน่ายในช่วงต้นฤดูการผลิตข้าว ปีการผลิต ๒๕๖๖/๖๗ ให้กับเกษตรกรทุกราย

มาตรการคู่ขนาน

(๑) โครงการสนับสนุนค่าบริหารจัดการและพัฒนาคุณภาพผลผลิตเกษตรกรผู้ปลูกข้าว ปีการผลิต ๒๕๖๖/๖๗ ในอัตราไร่ละ ๑,๐๐๐ บาท

(๒) โครงการสินเชื่อเพื่อรวบรวมข้าวและสร้างมูลค่าเพิ่มโดยสถาบันเกษตรกร ปีการผลิต ๒๕๖๖/๖๗

(๓) โครงการสินเชื่อชะลอการขายข้าวเปลือกนาปี ปีการผลิต ๒๕๖๖/๖๗ โดยแยกรายละเอียดดังนี้

(๓.๑) กำหนดวงเงินสินเชื่อปลอดดอกเบี้ยแก่เกษตรกรเป็นระยะเวลา ๖ เดือน

(๓.๒) ช่วยเหลือค่าฝากเก็บและรักษาคุณภาพข้าวเปลือก ๑,๕๐๐ บาท ต่อตันไม่เกิน ๑๐ ตันโดยเกษตรกรเก็บไว้ในยุ้งฉางตนเองหรือฝากไว้ในยุ้งฉางของสถาบันเกษตรกรหรือเอกชนไม่เกิน ๖ เดือน

(๔) โครงการชดเชยดอกเบี้ยให้ผู้ประกอบการค้าข้าวในการเก็บสต็อก

มาตรการระยะยาว

ขอเสนอในการจัดการ “ศูนย์บริหารจัดการข้าวเชียงใหม่โมเดล เพื่อเกษตรกรโดยเกษตรกร” ซึ่งจะได้จัดทำข้อมูลเสนอโครงการและรายละเอียดโครงการให้ภาครัฐพิจารณาสนับสนุนต่อไป

การผลักดันราคาเปลือกข้าวเจ้าและข้าวเปลือกหอมมะลิ

เพื่อเป็นการเตรียมความพร้อมที่ผลผลิตข้าวเจ้าและข้าวหอมมะลิจังหวัดเชียงใหม่ กำลังจะถึงช่วงฤดูกาลเก็บเกี่ยวในระยะอันใกล้ เห็นควรให้ดำเนินมาตรการเช่นเดียวกับข้อเสนอในการแก้ไขปัญหาการค้าข้าวเหนียวตกต่ำทุกประการที่เหมาะสมกับชนิดข้าว เพื่อให้เกษตรกรผู้ปลูกข้าวทุกชนิดสามารถมีรายได้จากการจำหน่ายข้าวเปลือกได้ในราคาที่เหมาะสมกับต้นทุนการผลิตและค่าครองชีพในปัจจุบัน

มติที่ประชุม รับทราบ

๔.๓.๙ โครงการยกระดับคุณภาพมาตรฐานสินค้าเกษตร GAP

๑๐.๑ กรมส่งเสริมการเกษตร แจ้งให้เตรียมการดำเนินงานโครงการยกระดับคุณภาพมาตรฐานสินค้าเกษตร กิจกรรม พัฒนาคุณภาพสินค้าเกษตรสู่มาตรฐาน GAP ประจำปีงบประมาณ พ.ศ. ๒๕๖๗ จำนวน ๑,๐๓๗ ราย ในพื้นที่ ๒๑ อำเภอ ได้แก่ อำเภอฝาง พัว แม่แตง แม่ริม สันทราย สันกำแพง แม่อน สารภี สันป่าตอง ไชยปราการ ดอยสะเก็ด จอมทอง เวียงแหง ดอยเต่า ฮอด แม่วาง แม่แจ่ม อมก๋อย เชียงดาว เมืองเชียงใหม่ และกัลยาณิวัฒนา

สำนักงานเกษตรจังหวัดเชียงใหม่ขอให้เกษตรกรอำเภอ แจ้งเจ้าหน้าที่ผู้รับผิดชอบงานมาตรฐาน GAP เจ้าหน้าที่ประจำตำบล เตรียมการรับสมัครเกษตรกรที่เข้าร่วมโครงการตามแบบคำขอรับรองแหล่งผลิตพืช GAP (F๑) ส่วนอำเภอสันกำแพง ได้เสนอให้มีการออกไปรับรองคุณภาพมาตรฐานสินค้า พืชกระท่อม ได้สอบถามทางกรมส่งเสริมการเกษตรแล้วไม่มีนโยบายออกไปรับรองคุณภาพ GAP กระท่อม

๑๐.๒ สำนักงานส่งเสริมและพัฒนากิจการเกษตร ที่ ๖ แจ้งกำหนดการเชิงปฏิบัติการพัฒนาเจ้าหน้าที่เป็นที่ปรึกษาเกษตรกรและเป็นวิทยากรด้านมาตรฐาน GAP ณ โรงแรมเชียงใหม่ภูคำ ถนนคันคลองชลประทาน อำเภอเมืองเชียงใหม่ จังหวัดเชียงใหม่ ในวันที่ ๒๘ พฤศจิกายน ๒๕๖๖ ถึงวันที่ ๓๐ พฤศจิกายน ๒๕๖๖ เป็นเวลา ๓ วัน ทั้งนี้สำนักงานเกษตรจังหวัดเชียงใหม่ จะแจ้งเป็นหนังสืออีกครั้ง ขอเน้นย้ำอำเภอให้แจ้งเจ้าหน้าที่ที่ไม่เคยอบรม GAP / เจ้าหน้าที่ผู้รับผิดชอบงานระดับอำเภอ

มติที่ประชุม รับทราบ

๔.๓.๑๐ โครงการเกษตรอินทรีย์

กรมส่งเสริมการเกษตร แจ้งให้เตรียมการดำเนินงานโครงการเกษตรอินทรีย์ กิจกรรม พัฒนาคุณภาพสินค้าเกษตรสู่มาตรฐาน อินทรีย์ ประจำปีงบประมาณ พ.ศ. ๒๕๖๗ จำนวน ๒๕๒ ราย ในพื้นที่ ๗ อำเภอ ได้แก่ อำเภอแม่แจ่ม เชียงดาว พัว สันทราย แม่วาง แม่อาลัย แม่แตง และแม่อน

สำนักงานเกษตรจังหวัดเชียงใหม่ขอให้เกษตรกรอำเภอ แจ้งเจ้าหน้าที่ผู้รับผิดชอบงานมาตรฐานอินทรีย์ เจ้าหน้าที่ประจำตำบล เตรียมการรับสมัครเกษตรกรที่เข้าร่วมโครงการ ตามแบบคำขอรับรองแหล่งผลิต พืช อินทรีย์ (F๕.๑)

มติที่ประชุม รับทราบ

๔.๓.๑๑ โครงการส่งเสริมการเพิ่มประสิทธิภาพการผลิตกาแฟเพื่อความยั่งยืน

๑๒.๑ กรมส่งเสริมการเกษตร แจ้งให้เตรียมการดำเนินงานโครงการส่งเสริมการเพิ่มประสิทธิภาพการผลิตกาแฟเพื่อความยั่งยืน กิจกรรม เพิ่มประสิทธิภาพการผลิตกาแฟ ประจำปีงบประมาณ พ.ศ. ๒๕๖๗ จำนวน ๑๒๕ ราย กิจกรรมอบรมเกษตรกรและศึกษาดูงาน ในพื้นที่ ๕ อำเภอ ได้แก่ อำเภอแม่แตง แม่วาง แม่แจ่ม อมก๋อย และจอมทอง

สำนักงานเกษตรจังหวัดเชียงใหม่ขอให้เกษตรกรอำเภอ แจ้งเจ้าหน้าที่ผู้รับผิดชอบงานกาแฟ เจ้าหน้าที่ประจำตำบล เตรียมการรับสมัครเกษตรกรที่เข้าร่วมโครงการ

๑๒.๒ ข้อมูลสถานการณ์การผลิตและคาดว่าจะเก็บเกี่ยวกาแฟ ปี ๒๕๖๖/๖๗

ดังนี้



สำนักงานเกษตรจังหวัดเชียงใหม่

สถานการณ์การผลิตและการเก็บเกี่ยวกาแฟ ปี 2566/67 จังหวัดเชียงใหม่

ข้อมูล ณ วันที่ 10 พฤศจิกายน 2566

ข้อมูลการผลิตกาแฟ จังหวัดเชียงใหม่ ปี 2566/67

ส.ร.	จังหวัด/อำเภอ	เนื้อที่ขึ้นต้น (ไร่)	เนื้อที่ให้ผล (ไร่)	ผลผลิตเชอรี่ (ตัน)	ผลผลิตเชอรี่ (กก./ไร่)	ผลผลิตกะลา (กก./ไร่)
	เชียงใหม่	30,272	28,827	17,482	570	114
1	เมืองเชียงใหม่	530	530	318	600	120
2	จอมทอง	539	539	364	675	135
3	เชียงใหม่	1,110	1,110	722	650	130
4	ดอยสะเก็ด	9,625	9,625	6,593	685	137
5	ฝาง	492	492	339	690	138
6	พร้าว	1,010	1,010	404	400	80
7	แม่แจ่ม	1,744	1,744	436	250	50
8	แม่แตง	2,528	2,528	1,454	575	115
9	แมริม	201	161	89	550	110
10	แม่เมาะ	823	823	469	570	114
11	สะเมิง	795	795	477	600	120
12	ฮอด	5,456	4,121	3,091	750	150
13	ฮอย	415	415	210	505	101
14	ดอยเต่า	170	170	95	550	110
15	เวียงแหง	325	325	185	570	114
16	ไชยปราการ	1,200	1,200	738	615	123
17	แม่วาง	261	191	143	750	150
18	แม่ออน	2,135	2,135	2,669	400	80
19	กัลยาณิวัฒนา	913	913	502	550	110

คาดการณ์การเก็บเกี่ยวผลผลิตกาแฟ ปี 2566/67

- เนื้อที่ขึ้นต้น 30,272 ไร่ เนื้อที่ให้ผล 28,827 ไร่
เนื้อที่ยังไม่ให้ผล 1,445 ไร่

- ผลผลิต 17,482 ตัน (เชอรี่)
- ผลผลิตเฉลี่ย 570 กิโลกรัม/ไร่ (กาแฟเชอรี่)
- ผลผลิตเฉลี่ย 114 กิโลกรัม/ไร่ (กาแฟกะลา)

- พันธุ์ที่เกษตรกรปลูก คือ พันธุ์อะราบิกา เป็นหลัก
- อำเภอที่มีพื้นที่ปลูกมากที่สุด คือ อำเภอดอยสะเก็ด

อำเภออมก๋อย แม่แตง และแม่ออน ตามลำดับ
- คาดการณ์การเก็บเกี่ยวกาแฟจังหวัดเชียงใหม่
ช่วงเดือน พฤศจิกายน 66 ถึง มีนาคม 2567 ซึ่งมีปริมาณ
เก็บเกี่ยวสูงสุดในเดือน ธันวาคม 2566

แผนภูมิการเปรียบเทียบกาแฟ ปี 2562 - 66



ปี	พื้นที่ให้ผล (ไร่)	ผลผลิต (ตัน)
ปี 62	30,509	17,085
ปี 63	32,688	21,410
ปี 64	32,688	22,230
ปี 65	32,688	18,950
ปี 66	28,827	17,482

พื้นที่ผลิตกาแฟที่มีชื่อเสียงในจังหวัดเชียงใหม่

1. ยางเปียง, แม่ตื่น อ.อมก๋อย สูง 1,200 - 1,600 เมตร* (บ.ปีพอ แม่ตื่น รสชาติของน้ำผึ้งป่า)
2. เทพเสด็จ อ.ดอยสะเก็ด 1,000 - 1,400 เมตร* (บ.แม่ต๋อนหลวง รสชาติที่ละเอียดนุ่มลิ้น กลิ่นดอกไม้อีสชาว)
3. ห้วยแก้ว อ.แม่ออน 1,200 - 1,450 เมตร* (บ.บ้านป๊อก กลิ่นดอกไม้อ และผลไม้)
4. ปางมะโฮ อ.เชียงใหม่ 1,200 - 1,450 เมตร* (บ.บ้านป๊อก กลิ่นดอกไม้อ และผลไม้)
5. ดอยสูง อ.แม่อาย 1,100 - 1,300 เมตร*
6. นอนงัว อ.ไชยปราการ 1,000 - 1,300 เมตร* (บ.ห้วยม่วง มีกลิ่นฟางข้าว)
7. แม่แตง, บ่อแก้ว อ.สะเมิง 1,000 - 1,200 เมตร* (บ.แม่ตะละ ต.แม่แตง มีกลิ่นคล้ายวานิลลา)
8. เมืองแหง อ.เวียงแหง 1,200 - 1,400 เมตร* (เสาว มีกลิ่นคล้ายที่ตระกูลเบอร์รี่)
9. แม่จ๋อ อ.เชียงใหม่ 1,100 - 1,250 เมตร (ปางมะโฮ มีรสคล้ายรสเปรี้ยวของผลไม้)
10. อ.แม่แจ่ม 1,200 - 1,450 เมตร*
11. แมริม อ.แม่วาง 1,000 - 1,300 เมตร*
12. ชุมแตง อ.จอมทอง 1,200 - 1,400 เมตร*
13. ม่อนเงาะ/ผาแดง อ.แม่แตง 1,200 - 1,400 เมตร*
14. บ้านจันทร์ อ.กัลยาณิวัฒนา 1,000 - 1,250 เมตร*

อัตราแปลง - เมล็ดกาแฟสด (เชอรี่) 100 กก. = สารกาแฟ 16 กก.
- เมล็ดกาแฟสด (เชอรี่) 100 กก. = เมล็ดกะลา 20 กก.
- เมล็ดกะลา 100 กก. = สารกาแฟ 80 กก.

ผลผลิต (ตัน)	พฤศจิกายน				ธันวาคม				มกราคม				กุมภาพันธ์				มีนาคม	
	1	2	3	4	1	2	3	4	1	2	3	4	1	2	3	4	1	2
17,482	2,448				5,769				5,069				2,622				1,574	
ร้อยละ (100)	3%	3%	4%	4%	4%	7%	10%	12%	10%	10%	5%	4%	4%	4%	4%	3%	5%	4%
	14%				33%				29%				15%				9%	

มติที่ประชุม รับทราบ

๔.๓.๑๒ การเตรียมงาน นวัตกรรมเสริมแกร่งถั่วเหลืองไทยเพื่อรายได้เกษตรกร

สำนักงานเกษตรจังหวัดเชียงใหม่ ได้รับการประสานงานเบื้องต้นจากกรมส่งเสริมการเกษตร และสำนักงานเศรษฐกิจการเกษตร เรื่องการจัดงานนวัตกรรมเสริมแกร่งถั่วเหลืองไทยเพิ่มรายได้เกษตรกร โดยมีร้อยเอกธรรมนัส พรหมเผ่า รัฐมนตรีว่าการกระทรวงเกษตรและสหกรณ์ เป็นประธานในพิธีเปิด ณ นิคมสหกรณ์แม่แตง อ.แม่แตง จ.เชียงใหม่ โดยสำนักงานจังหวัดเชียงใหม่ได้รับมอบหมายให้จัดเตรียมบู๊ทประชาสัมพันธ์ด้านถั่วเหลือง ศูนย์บริการเกษตรกรพิรุณราช และจัดเตรียมเกษตรกรจำนวน ๓๐๐ ราย

ทางกลุ่มส่งเสริมและพัฒนาการผลิต ได้ประสานเกษตรกรอำเภอแม่แตง จะเริ่มกางเต็นท์ในวันที่ ๑ พฤศจิกายน ๒๕๖๖ และทางศูนย์ขยายพันธุ์ จังหวัดลำพูน สนับสนุนกล้าพันธุ์พืช เพื่อนำแจกให้กับเกษตรกรที่เข้าร่วมงาน ส่วนอำเภอสันทราย ณ มหาวิทยาลัยแม่โจ้ ได้รับการประสานจากศูนย์วิจัยข้าวจังหวัดเชียงใหม่ เป็นผู้รับผิดชอบในการนำเกษตรกร จำนวน ๗๐ ราย

มติที่ประชุม รับทราบ

๔.๔. กลุ่มส่งเสริมและพัฒนาเกษตรกร

นายศรารุณี ปิงเขียว ผู้แทนกลุ่มส่งเสริมและพัฒนาสถาบันเกษตรกร ได้รายงานผลการดำเนินงานของกลุ่มส่งเสริมและพัฒนาเกษตรกร จำนวน ๓ เรื่อง รายละเอียดดังนี้

๔.๔.๑ งานยุวเกษตรกร

๑.๑ ประชาสัมพันธ์การเปิดรับสมัครคัดเลือกนักเรียนที่เป็นสมาชิกกลุ่มยุวเกษตรกร เพื่อเข้ารับการศึกษาค้นคว้าในระดับปริญญาตรี คณะทรัพยากรธรรมชาติ มหาวิทยาลัยสงขลานครินทร์ วิทยาเขตหาดใหญ่

ด้วยจังหวัดเชียงใหม่ ได้รับแจ้งจากกรมส่งเสริมการเกษตร ขอให้ดำเนินการประชาสัมพันธ์การเปิดรับสมัครคัดเลือกนักเรียนที่เป็นสมาชิกกลุ่มยุวเกษตรกร เพื่อเข้ารับการศึกษาค้นคว้าในระดับปริญญาตรี ในคณะทรัพยากรธรรมชาติ มหาวิทยาลัยสงขลานครินทร์ วิทยาเขตหาดใหญ่ ซึ่งจะดำเนินการเปิดรับสมัครนักเรียนเข้าศึกษาค้นคว้าในระดับปริญญาตรี ประจำปีการศึกษา ๒๕๖๗ โดยจะเปิดรับสมัครนักเรียนที่เป็นสมาชิกยุวเกษตรกร รอบที่ ๑ ดังนี้

๑. ครั้งที่ ๑ ระหว่างวันที่ ๑ - ๓๐ ตุลาคม ๒๕๖๖
๒. ครั้งที่ ๒ ระหว่างวันที่ ๑ - ๒๐ ธันวาคม ๒๕๖๖

โดยขอให้ลงทะเบียนในระบบ และส่งรายชื่อผู้สมัครให้จังหวัดเชียงใหม่ทราบ เพื่อรวบรวมรายชื่อผู้สมัครส่งให้กรมส่งเสริมการเกษตร ภายในระยะเวลาที่กำหนดต่อไป ทั้งนี้ สามารถสอบถามข้อมูลเพิ่มเติมได้ที่หมายเลขโทรศัพท์ ๐ ๗๔๒๘ ๖๐๔๙ และ ๐ ๗๔๒๘ ๖๒๓๙

หมายเหตุ: ได้ทำหนังสือแจ้งอำเภอเรียบร้อยแล้ว หนังสือจังหวัดเชียงใหม่ ที่ ชม ๐๐๐๙/ว ๓๒๔๓๐ ลงวันที่ ๑๙ ตุลาคม ๒๕๖๖

๑.๒. ประชาสัมพันธ์และรับสมัครเยาวชนเกษตรกรเพื่อคัดเลือกเข้าร่วมโครงการฝึกงานผู้นำเยาวชนเกษตรกรไทย ในประเทศญี่ปุ่น ประจำปี ๒๕๖๗

ด้วยจังหวัดเชียงใหม่ ได้รับแจ้งจากกรมส่งเสริมการเกษตร ขอให้ดำเนินการประชาสัมพันธ์ และรับสมัครเยาวชนเกษตรกรเพื่อคัดเลือกเพื่อคัดเลือกเข้าร่วมโครงการฝึกงานผู้นำเยาวชนเกษตรกรไทยในประเทศญี่ปุ่น ประจำปี ๒๕๖๗ พร้อมทั้งดำเนินการคัดเลือกเยาวชนเกษตรกรที่มีคุณสมบัติตามที่กำหนด และให้จังหวัดเชียงใหม่รวบรวมรายชื่อพร้อมใบสมัครและเอกสารหลักฐานของเยาวชนเกษตรกรที่ได้รับคัดเลือกให้สำนักงานส่งเสริมและพัฒนาการเกษตร เขตที่ ๖ จังหวัดเชียงใหม่ ภายในวันที่ ๑๐ พฤศจิกายน ๒๕๖๖ เพื่อดำเนินการคัดเลือกเยาวชนเกษตรกรในระดับเขตต่อไป

หมายเหตุ: ได้ทำหนังสือแจ้งอำเภอเรียบร้อยแล้ว หนังสือจังหวัดเชียงใหม่ ที่ ชม ๐๐๐๙/ว ๓๒๔๓๕ ลงวันที่ ๑๙ ตุลาคม ๒๕๖๖

มติที่ประชุม รับทราบ

๔.๔.๒ โครงการพัฒนาเกษตรกรปราดเปรื่อง (Smart Farmer)

๒.๑ กิจกรรมการพัฒนาเกษตรกรรุ่นใหม่ให้เป็น Young Smart Farmer

ในปีงบประมาณ ๒๕๖๗ สำนักงานเกษตรจังหวัดเชียงใหม่ ได้รับจัดสรรเป้าหมายจำนวน ๕๐ ราย ขอความร่วมมือในการประชาสัมพันธ์เกษตรกรรุ่นใหม่ ตามคุณสมบัติ ดังนี้

- (๑) มีอายุระหว่าง ๑๗ - ๔๕ ปี

- (๒) มีความมุ่งมั่นตั้งใจในการทำการเกษตร ต้องการพัฒนาศักยภาพและคุณภาพชีวิตตนเอง สมารถใจเข้าร่วมโครงการและต้องเข้าร่วมกิจกรรมตลอดระยะเวลาโครงการ
- (๓) ขึ้นทะเบียนเกษตรกรกรกับกรมส่งเสริมการเกษตรแล้ว

๒.๒ แนะนำผู้ประสานงานเครือข่ายเกษตรกรรุ่นใหม่จังหวัดเชียงใหม่ ประจำปี

๒๕๖๗

Young Smart Farmer ปี ๒๕๖๕ อำเภอสันป่าตอง

ชื่อ - สกุล นางสาวศุภสิริ ไพระศุภา ชื่อเล่น จอย

การศึกษา ปริญญาตรี วิศวกรรมวัสดุ มหาวิทยาลัยเทคโนโลยีพระจอมเกล้าธนบุรี

กิจกรรมทางการเกษตร เกษตรผสมผสาน

ที่ตั้งแปลง ๑๙๔ หมู่ ๖ ตำบลบ้านกลาง อำเภอสันป่าตอง จังหวัดเชียงใหม่



มติที่ประชุม รับทราบ

๔.๔.๓ หนี้สินเกษตรกร

การติดตามการชำระหนี้ของกลุ่มเกษตรกรลูกหนี้กองทุนรวมเพื่อช่วยเหลือเกษตรกร (คชก.) และกองทุนสงเคราะห์เกษตรกร ภายใต้โครงการของกรมส่งเสริมการเกษตร

- สถานะลูกหนี้กองทุนรวมเพื่อช่วยเหลือเกษตรกร (คชก.) และกองทุนสงเคราะห์

เกษตรกร จังหวัดเชียงใหม่

ที่	อำเภอ	กลุ่มเกษตรกร/ชื่อกลุ่ม	เงินต้น	เลขที่บัญชี	วันที่ทำสัญญา	จำนวนเงินที่รับชำระ (เงินต้นและเงินรับ)	ค้างชำระ	ชำระเกินจำนวนเงินต้น	การดำเนินงาน	ชำระหนี้ล่าสุด	บัญชีที่ปิดเงิน (คชก.)	เลขที่บัญชี	
กองทุนรวมเพื่อช่วยเหลือเกษตรกร (คชก.)													
1		โครงการสนับสนุนการคิดเงินปันผล ปี 2539											
		กลุ่มแม่บ้านเกษตรกรบ้านป่าตอง	261,600.00	9/2539	20 ต.ค. 2539	253,360.00	76,143.95	-8,240.00	-	-	28 ต.ค. 2556	บัญชีของกรมการคลังเลขที่บัญชี 025399	010230419163
		โครงการสนับสนุนเงินหมุนเวียนเพื่อใช้ทำโครงการปี 2543											
2	แม่แจ่ม	กลุ่มเกษตรกรที่สวนบ้านกาศ	1,100,000.00	16/2543	4 ต.ค. 2543	216,625.00	1,918,861.68	-883,375.00	คดีหมายเลขคดี พ.จ367/2557	24 พ.ย. 2557	26 ต.ค. 2550	โครงการสนับสนุนเงินหมุนเวียนเพื่อใช้ทำโครงการปี 643	010232513266
3	แม่แจ่ม	กลุ่มแม่บ้านที่สวนบ้านกาศ	1,100,000.00	29/2543	19 ต.ค. 2543	216,625.00	1,914,554.23	-883,375.00	คดีหมายเลขคดี พ.จ346/2557	24 พ.ย. 2557	26 ต.ค. 2550		
4	จอมทอง	กลุ่มแม่บ้านเกษตรกรวัดสัน	400,000.00	31/2543	19 ต.ค. 2543	12,000.00	835,534.40	-389,000.00	สัญญาประจักษ์ปฏิญาณต่อความ	6 ต.ค. 2557	15 ต.ค. 2555		
5	จอมทอง	กลุ่มเกษตรกรที่มีศักดิ์	600,000.00	13/2543	2543	10,000.00	1,221,972.60	-590,000.00	คดีหมายเลขคดี พ.จ1332/2557	20 ต.ค. 2557	15 ต.ค. 2555		
		โครงการสนับสนุนเงินเพื่อใช้ขยายผลปี 2545											
6	สารภี	กลุ่มเกษตรกรที่สวนป่า	480,000.00	34/2545	30 ต.ค. 2545	20,000.00	797,516.85	-419,600.00	-	-	8 ต.ค. 2563	กองทุนรวมเพื่อช่วยเหลือเกษตรกรโครงการสนับสนุนเงินเพื่อใช้ขยายผลปี 645	010232571377
7	สารภี	กลุ่มเกษตรกรที่สวนป่า	360,000.00	36/2545	30 ต.ค. 2545	331,889.00	88,737.31	-28,611.00	-	-	21 ก.ย. 2561		
8	สารภี	กลุ่มเกษตรกรที่สวนป่า	360,000.00	37/2545	30 ต.ค. 2545	80,000.00	583,853.54	-280,000.00	-	-	10 เม.ย. 2557		
		โครงการสนับสนุนการใช้จ่ายและเงินหมุนเวียนเพื่อใช้ขยายผลปี 2540											
9	ฝาง	กลุ่มแม่บ้านเกษตรกรหนองบัว	48,380.00	9/2540	1 ต.ค. 2540	17,484.25	70,109.77	-30,895.75	คดีหมายเลขคดี 121/2557	14 พ.ย. 2557	29 พ.ย. 2545	กองทุนรวมเพื่อช่วยเหลือเกษตรกรโครงการสนับสนุนเงินเพื่อใช้ขยายผลปี 2540	01023248213
10	ไชยปราการ	กลุ่มแม่บ้านเกษตรกรนาทราย	145,140.00	26/2540	23 ต.ค. 2540	140,631.50	97,973.36	-4,508.50	คดีหมายเลขคดี 114/2557	18 พ.ย. 2557	8 ต.ค. 2566		
		โครงการสนับสนุนเงินในการจัดซื้อที่ดินเพื่อช่วยเหลือเกษตรกร ปี 2544											
11	เชียงดาว	กลุ่มเกษตรกรที่ไร่แม่ยะ	264,110.00	3/2544	29 ต.ค. 2544	-	604,722.18	-264,110.00	คดีหมายเลขคดี พ.จ891/2557	27 ต.ค. 2557	-	บัญชีของกรมการคลังเลขที่บัญชีโครงการสนับสนุนเงินเพื่อใช้ขยายผลปี 646	010232549326
กองทุนเฉพาะระดับเกษตรกร													
		โครงการชำระหนี้ของกองทุนเกษตรกร ปี 2542/2543											
12	แม่แจ่ม	กลุ่มเกษตรกรที่สวนป่า	300,000.00	19/2543	3 เม.ย. 2543	177,160.00	*212493.83	-122,840.00	คดีหมายเลขคดี 146/2555	10 ต.ค. 2555	3 ก.ย. 2561	กองทุนสงเคราะห์เกษตรกรโครงการชำระหนี้ของกองทุนเกษตรกรปี 642	010232504277

เขียนขึ้น ณ วันที่ 31 พฤษภาคม 2566
 รับผิดชอบ ณ วันที่ 28 กุมภาพันธ์ 2566

มติที่ประชุม รับทราบ

๑	อ.แมร์ิม	๙	๙	-	๖	-	๒	-	๑	ไม้ดอก	๙
๒	อ.ฮอด	๔	๔	-	๑	๑	๑	๑	-	-	๔
๓	อ.ทางดง	๖	๕	-	๓	-	๑	๑	-	ล้า คลอ๑๑	๕
๔	อ.จอมทอง	๕	๕	-	๑	๑	๓	-	-	-	๕
๕	อ.แม่ฮอน	๔	๔	-	๑	๑	๑	๑	-	-	๔
๖	อ.คอยเต่า	๔	๔	-	-	๑	๓	-	-	-	๔
๗	อ.สันป่าดง	๗	๗	-	๔	-	๒	๑	-	-	๗
๘	อ.พร้าว	๖	๕	-	๕	-	-	-	-	ล้า คลอ๑๑	๕
๙	อ.เมืองเชียงใหม่	๔	๔	-	๑	-	๑	๒	-	-	๔
๑๐	อ.สะเมิง	๔	๔	-	๒	-	๑	๑	-	-	๔
๑๑	อ.อมก๋อย	๕	๕	-	-	-	-	๕	-	-	๕
๑๒	อ.แม่ฮาย	๕	๕	-	๕	-	-	-	-	-	๕
๑๓	อ.ฝาง	๖	๖	-	๖	-	-	-	-	-	๖
๑๔	อ.สารภี	๕	๕	-	๑	๑	๒	๑	-	-	๕
๑๕	อ.สันทราย	๘	๘	-	๘	-	-	-	-	-	๘
๑๖	อ.เชียงดาว	๕	๕	-	๑	๒	๒	-	-	-	๕
๑๗	อ.ไชยปราการ	๓	๓	-	๑	-	๒	-	-	-	๓
๑๘	อ.คอยหล่อ	๔	๔	-	๓	-	-	๑	-	-	๔
๑๙	อ.คอยสะแก	๕	๕	-	๕	-	-	-	-	-	๕
๒๐	อ.สันกำแพง	๗	๗	-	๔	-	๓	-	-	-	๗
๒๑	อ.แม่แจ่ม	๔	๔	-	๓	-	๑	-	-	-	๔
๒๒	อ.แม่แตง	๖	๖	-	๖	-	-	-	-	-	๖
๒๓	อ.แม่วาง	๔	๔	-	๒	๑	-	-	๑	ไม้ดอก	๔
๒๔	อ.กัลยาฯ	๓	๓	-	๑	-	๑	๑	-	-	๓
๒๕	อ.เวียงแหง	๓	๓	-	๓	-	-	-	-	-	๓
	รวม	๑๒๖	๑๒๔	-	๗๓	๘	๒๖	๑๕	๒	-	๑๒๔

มติที่ประชุม รับทราบ

ระเบียบวาระที่ ๕ เรื่องการนำเสนอผลงานเด่นของจังหวัดในรอบเดือนที่ผ่านมา

นำเสนอสรุปข่าวประชาสัมพันธ์ ในรูปแบบสื่อวีดิทัศน์ ๒ คลิป ประกอบด้วย

๑. สำนักงานเกษตรอำเภอแม่แจ่ม คลิปวีดิทัศน์ “ผลการส่งเสริมการปลูกเงาะในอำเภอแม่แจ่ม”
ผลิตโดยประธานศูนย์เรียนรู้การเพิ่มประสิทธิภาพการผลิตสินค้าเกษตร อำเภอแม่แจ่ม และขอประชาสัมพันธ์

คลิป์วีดีทัศน์ “การปลูกกาแฟเพื่อฟื้นฟูพื้นที่ป่า ตำบลบ้านทับ อำเภอแม่แจ่ม” เป็นการทำงานร่วมกับเครือข่ายซีพี และส่งกาแฟประกวดได้รับรางวัล ๔ และ ๕ ของระดับประเทศ ของวิสาหกิจชุมชนบ้านกองกาย ตำบลบ้านทับ



๒. สำนักงานเกษตรอำเภอเวียงแหง คลิป์วีดีทัศน์ เกษตรพาเที่ยว “สวนส้มเขียวหวานเวียงแหง” ตำบลแสนไห โดยนายเนตร ปานันท์ เกษตรกรผู้ปลูกส้มเขียวหวาน ตำบลแสนไห การผลิตส้มคุณภาพ รสชาติหวาน ตลาดส่งส้มอำเภอฝาง



๒. สำนักงานเกษตรอำเภอไชยปราการ คลิป์วีดีทัศน์ ของดีอำเภอไชยปราการ “กาแฟผาแดง” โดยกลุ่มแปลงใหญ่กาแฟผาแดง ตำบลหนองบัว อำเภอไชยปราการ เป็นการผลิตกาแฟที่มีรสชาติ หอมเข้มข้น ผ่านกระบวนการผลิตจากเครื่องมือที่ทันสมัย และมีร้านกาแฟของกลุ่มแปลงใหญ่ผาแดง



รายชื่ออำเภอที่ต้องนำเสนอในเวทีประชุมเกษตรอำเภอประจำเดือน ครั้งที่ ๑๑/๒๕๖๖ เดือนพฤศจิกายน ๒๕๖๖ จำนวน ๓ อำเภอ ดังนี้ อำเภอแม่วาง แม่อน ดอยหล่อ

มติที่ประชุม รับทราบ

ระเบียบวาระที่ ๖ เรื่องเพื่อพิจารณา

๖.๑ ปัญหาอุปสรรคในการดำเนินงานในเดือนที่ผ่านมาของแต่ละอำเภอ

๑. การชี้แจงรายละเอียดตัวชี้วัดและเกณฑ์การให้คะแนนการประเมินผลการปฏิบัติราชการ ปีงบประมาณ พ.ศ. ๒๕๖๗

เกษตรอำเภอสันทราย ได้เสนอที่ประชุมเรื่องขอให้จังหวัดชี้แจงเรื่องตัวชี้วัดและเกณฑ์การให้คะแนนการประเมินผลการปฏิบัติราชการ ปีงบประมาณ พ.ศ. ๒๕๖๗ ถึงหลักเกณฑ์และเอกสาร และระยะเวลาในการจัดส่งตัวชี้วัดให้อำเภอรับทราบด้วย

๒. การกำหนดการแต่งกายในการต้อนรับรัฐมนตรีว่าการกระทรวงเกษตรและสหกรณ์ในวันที่ ๓ พฤศจิกายน ๒๕๖๖ ณ นิคมสหกรณ์อำเภอมะแม่ง และมหาวิทยาลัยแม่โจ้ อำเภอสันทราย

เกษตรอำเภอมะแม่ง ได้แจ้งที่ประชุมทราบ การกำหนดการแต่งกายของเกษตรกรเป็นชุดมอฮ่อม ส่วนของเกษตรอำเภอลำปางและเจ้าหน้าที่ จะแจ้งให้ทราบอีกครั้ง

๓. การจัดทำคู่มือโครงการส่งเสริมการเกษตร ประจำปีงบประมาณ ๒๕๖๖ ไปพลางก่อน

เกษตรอำเภอสันทราย ได้เสนอในที่ประชุมการจัดทำคู่มือโครงการส่งเสริมการเกษตร ประจำปีงบประมาณ ๒๕๖๖ ไปพลางก่อน เพื่อให้อำเภอได้ดาวน์โหลดนั้น ควรทำเป็นไฟล์ PDF ไฟล์เดียวกัน ไม่ควรแยกเป็นไฟล์ตามแผนงาน

มติที่ประชุม รับทราบ

ระเบียบวาระที่ ๗ เรื่องอื่น ๆ

๗.๑ กำหนดการประชุมเกษตรอำเภอลำปางประจำเดือน ครั้งที่ ๑๑/๒๕๖๖

นายเจริญ พิมพ์ขาล เกษตรจังหวัดเชียงใหม่ ได้แจ้งกำหนดการประชุมเกษตรอำเภอลำปางประจำเดือน ครั้งที่ ๑๑/๒๕๖๖ ในวันศุกร์ที่ ๑ ธันวาคม ๒๕๖๖ เวลา ๐๙.๐๐ น. ณ ห้องประชุมสำนักงานเกษตรจังหวัดเชียงใหม่ หากมีการเปลี่ยนแปลงจะแจ้งให้ทราบต่อไป

มติที่ประชุม รับทราบ

เลิกประชุม เวลา ๑๖.๓๐ น.

ลงชื่อ กนกวรรณ พิทาคำ ผู้จัดบันทึกการประชุม
(นางสาวกนกวรรณ พิทาคำ)

ตำแหน่ง นักวิชาการส่งเสริมการเกษตรปฏิบัติการ

ลงชื่อ เจษฎา กายพิไชย ผู้ตรวจบันทึกการประชุม
(นายเจษฎา กายพิไชย)

ตำแหน่ง หัวหน้ากลุ่มยุทธศาสตร์และสารสนเทศ