



แบบรายงานสรุปผลการจัดการความรู้ ปี 2566

เรื่อง

ความสำเร็จในการบริหารงานส่งเสริมการเกษตรของนายเจริญ พิมพ์ชลา เกษตรจังหวัดเชียงใหม่
และความสำเร็จในการดำเนินงานตลาดเกษตรกร จังหวัดเชียงใหม่



โดย สำนักงานเกษตรจังหวัดเชียงใหม่
ปีงบประมาณ 2566



คำนำ

สำนักงานเกษตรจังหวัดเชียงใหม่ เห็นความสำคัญของการจัดการความรู้ (KM) ซึ่งเป็นเครื่องมือสำคัญจะทำให้งานบรรลุผลสำเร็จ สอดคล้องกับแนวทางเพิ่มประสิทธิภาพการบริหารจัดการงานส่งเสริมการเกษตร ในปีงบประมาณ พ.ศ. ๒๕๖๖ คณะกรรมการและคณะทำงานจัดการความรู้ของสำนักงานเกษตรจังหวัดเชียงใหม่ จึงเห็นชอบการจัดการความรู้ จำนวน ๒ เรื่อง ดังนี้

๑) ความสำเร็จในการดำเนินงานตลาดเกษตรกร จังหวัดเชียงใหม่ (การจัดการตลาดเกษตรกร จังหวัดเชียงใหม่ ก่อตั้งครบ ๙ ปี)

๒) ความสำเร็จในการบริหารงานส่งเสริมการเกษตร ของนายเจริญ พิมพ์ขาล เกษตรจังหวัดเชียงใหม่ คณะกรรมการและคณะทำงานจัดการความรู้ของสำนักงานเกษตรจังหวัดเชียงใหม่หวังเป็นอย่างยิ่งว่าการจัดการความรู้ (KM) ในครั้งนี้ จะเป็นประโยชน์ต่อเจ้าหน้าที่ของหน่วยงานและผู้ที่สนใจ นำองค์ความรู้นี้ไปต่อยอด ปรับใช้ให้เหมาะสมกับตัวบุคคลและสภาพพื้นที่ จนเกิดประโยชน์สูงสุดแก่ตนเอง และเกษตรกร

คณะกรรมการและคณะทำงานจัดการความรู้
สำนักงานเกษตรจังหวัดเชียงใหม่
กรกฎาคม ๒๕๖๖

สารบัญ

	หน้า
ส่วนที่ ๑	
เป้าหมายการจัดการความรู้	
๑.๑ ที่มาของการจัดการความรู้ ปัญหาหรืออุปสรรคที่พบในการปฏิบัติงาน	๑
๑.๒ ความต้องการพัฒนางานตามภารกิจ ความเชื่อมโยงกับยุทธศาสตร์ นโยบาย หรือแนวทางการดำเนินงานของกรมส่งเสริมการเกษตร ประจำปี พ.ศ. ๒๕๖๖ (KV)	๑
๑.๓ แผนการจัดการความรู้ (KM action plan)	๑
ส่วนที่ ๒	
ผลการจัดการความรู้	
๒.๑ วิธีการจัดการความรู้ (KS)	๓
๒.๒ รายละเอียดองค์ความรู้	๓
๒.๓ ช่องทางการจัดเก็บองค์ความรู้ของหน่วยงาน (KA)	๑๒
ส่วนที่ ๓	
สรุปและข้อเสนอแนะ	
๓.๑ สรุปผลที่เกิดขึ้นจากการจัดการความรู้ของหน่วยงาน ระบุประโยชน์ที่เกิดขึ้นในเชิงรูปธรรมให้ชัดเจน	๑๙
๓.๒ ข้อเสนอแนะ	๑๙
ภาคผนวก	
ภาคผนวก ก คำสั่งแต่งตั้งคณะทำงาน	๒๑
ภาคผนวก ข ภาพการดำเนินกิจกรรมการจัดการความรู้ เรื่อง ความสำเร็จในการดำเนินงานตลาดเกษตรกร จังหวัดเชียงใหม่ (การจัดการตลาดเกษตรกรจังหวัดเชียงใหม่ ก่อตั้งครบ ๙ ปี)	๒๔
ภาคผนวก ค ภาพการดำเนินกิจกรรมการจัดการความรู้ เรื่อง ความสำเร็จในการบริหารงานส่งเสริมการเกษตร ของนายเจริญ พิมพ์ขาล เกษตรจังหวัดเชียงใหม่	๒๕

ส่วนที่ ๑ เป้าหมายการจัดการความรู้

๑.๑ ที่มาของการจัดการความรู้ ปัญหาหรืออุปสรรคที่พบในการปฏิบัติงาน

๑.๑.๑ ความสำเร็จในการดำเนินงานตลาดเกษตรกร จังหวัดเชียงใหม่ (การจัดการตลาดเกษตรกรจังหวัดเชียงใหม่ ก่อตั้งครบ ๙ ปี)

ตลาดเกษตรกรจังหวัดเชียงใหม่ ก่อตั้งมาแล้ว ๙ ปี เกิดจากการรวมตัวของเกษตรกรในหลากหลายพื้นที่เข้ามาขายผลผลิตทางการเกษตร ณ สำนักงานเกษตรกรจังหวัดเชียงใหม่ บริเวณศาลากลางจังหวัดเชียงใหม่ ซึ่งถือได้ว่ามีความมั่นคงในการดำเนินการ และเหมาะสมที่จะเป็นตลาดเกษตรกรต้นแบบให้กับสำนักงานเกษตรอำเภอในจังหวัดเชียงใหม่ต่อไป

๑.๑.๒ ความสำเร็จในการบริหารงานส่งเสริมการเกษตร ของนายเจริญ พิมพ์ขาล เกษตรจังหวัดเชียงใหม่

นายเจริญ พิมพ์ขาล เกษตรจังหวัดเชียงใหม่ มีประสบการณ์ทำงานที่หลากหลาย ไม่ว่าจะเป็นต่างอาชีพในการรับราชการ ต่างตำแหน่งหน้าที่ ต่างพื้นที่การทำงาน และจังหวัดเชียงใหม่เป็นจังหวัดที่มีความหลากหลายของชนชาติ วัฒนธรรม รวมไปถึงผลผลิตทางเกษตรกร มีการปลูกทั้งข้าว พืชผัก และไม้ผลที่มีความหลากหลาย การถ่ายทอดประสบการณ์ทำงานของนายเจริญ พิมพ์ขาล เกษตรจังหวัดเชียงใหม่ จึงเป็นประโยชน์ต่อเจ้าหน้าที่ผู้ปฏิบัติงาน เพราะได้เรียนรู้จากประสบการณ์จริง พร้อมวิธีการรับมือในสถานการณ์ต่าง ๆ ซึ่งจะช่วยให้การปฏิบัติงานในพื้นที่เกิดข้อผิดพลาดน้อยลง และดำเนินการง่ายขึ้น

๑.๒ ความต้องการพัฒนางานตามภารกิจ ความเชื่อมโยงกับยุทธศาสตร์ นโยบาย หรือแนวทางการดำเนินงานของกรมส่งเสริมการเกษตร ประจำปี พ.ศ. ๒๕๖๖ (KV)

การจัดการความรู้ (KM) ของสำนักงานเกษตรกรจังหวัดเชียงใหม่ ดำเนินการตาม ๙ แนวทางหลักการดำเนินงาน กรมส่งเสริมการเกษตร ปี ๒๕๖๖ ในแนวทางที่ ๖ ส่งเสริมและพัฒนาตลาดสินค้าเกษตร โดยพัฒนาตลาดเกษตรกรให้เป็นแหล่งจำหน่ายสินค้าที่มีคุณภาพ มีมาตรฐาน และแนวทางที่ ๙ เพิ่มประสิทธิภาพการบริหารจัดการงานส่งเสริมการเกษตร ศึกษาจากบุคคลต้นแบบ ให้เจ้าหน้าที่ที่มีความรู้ความสามารถและความพร้อมที่จะปฏิบัติงานเพื่อเกษตรกร

๑.๓ แผนการจัดการความรู้ (KM action plan)

แผนการจัดการความรู้ (KM Action Plan)
ชื่อหน่วยงาน สำนักงานเกษตรกรจังหวัดเชียงใหม่
ประเด็นสนับสนุนยุทธศาสตร์หรือแนวทางการดำเนินงานของกรมหรือภารกิจหน่วยงานในเรื่อง แนวทางการดำเนินงานกรมส่งเสริมการเกษตร ประจำปีงบประมาณ ๒๕๖๖ <ul style="list-style-type: none"> - ส่งเสริมและพัฒนาตลาดสินค้าเกษตร - เพิ่มประสิทธิภาพการบริหารจัดการงานส่งเสริมการเกษตร
องค์ความรู้เรื่อง <ol style="list-style-type: none"> ๑. ความสำเร็จในการดำเนินงานตลาดเกษตรกร จังหวัดเชียงใหม่ (การจัดการตลาดเกษตรกรจังหวัดเชียงใหม่ ก่อตั้งครบ ๙ ปี) ๒. ความสำเร็จในการบริหารงานส่งเสริมการเกษตร ของนายเจริญ พิมพ์ขาล เกษตรจังหวัดเชียงใหม่

ลำดับที่	กิจกรรมจัดการความรู้	ระยะเวลา	ตัวชี้วัด (ระบุค่าเป้าหมาย)	กลุ่มเป้าหมาย	วิธีการและเครื่องมือที่ใช้
กำหนดเป้าหมายการจัดการเรียนรู้ Knowledge Vision (KV)					
๑.	การบ่งชี้ความรู้	ก.พ. ๖๖	บุคลากรมีส่วนร่วมค้นหาองค์ความรู้ร้อยละ ๑๐๐	คณะทำงาน	-ประชุม คณะทำงาน -แบบฟอร์ม แผนจัดการ ความรู้
๒.	การสร้างและแสวงหาความรู้	ก.พ.-มิ.ย. ๖๖	องค์ความรู้ จำนวน ๒ เรื่อง	คณะทำงาน และบุคคล/ กลุ่มเป้าหมาย	- การถอด บทเรียน - เวทีกลุ่ม เฉพาะ
แลกเปลี่ยนเรียนรู้ Knowledge Sharing (KS)					
๓.	กิจกรรมการจัดการความรู้	ก.ค. - ส.ค. ๖๖	บุคลากรเข้าร่วมกิจกรรมร้อยละ ๑๐๐	บุคลากรของ หน่วยงาน	-เวทีประชุม/ สัมมนาตาม ระบบส่งเสริม การเกษตร
๔.	การประมวลและกลั่นกรององค์ความรู้	ก.ค. - ส.ค. ๖๖	องค์ความรู้ปรับปรุงจำนวน ๒ เรื่อง	คณะทำงาน	-การระดม ความคิดเห็น -จัดทำสื่อ เผยแพร่
จัดเก็บรักษาองค์ความรู้ Knowledge Access (KA)					
๕.	การเข้าถึงองค์ความรู้	ก.ค. - ส.ค. ๖๖	บุคลากรได้รับองค์ความรู้ผ่านช่องทางต่าง ๆ เช่น เอกสาร website LINE Facebook ร้อยละ ๑๐๐	บุคลากร ของหน่วยงาน	-เอกสาร/คู่มือ ปฏิบัติ -ป้าย ประชาสัมพันธ์ -สื่อออนไลน์ -เผยแพร่ทาง ช่องทางต่าง ๆ
๖.	การแบ่งปันแลกเปลี่ยนความรู้	ก.ค. - ส.ค. ๖๖	องค์ความรู้นำลงในระบบฐานข้อมูลจำนวน ๒ เรื่อง	บุคลากร ของหน่วยงาน	-เว็บไซต์ของ หน่วยงาน
๗.	การเรียนรู้	ก.ย. ๖๖	บุคลากรนำความรู้ไปประยุกต์ใช้ร้อยละ ๘๕	บุคลากร ของหน่วยงาน	-การ ประเมินผล

ส่วนที่ ๒ ผลการจัดการความรู้

๒.๑ วิธีการจัดการความรู้ (KS)

๒.๑.๑ ความสำเร็จในการดำเนินงานตลาดเกษตรกร จังหวัดเชียงใหม่ (การจัดการตลาดเกษตรกรจังหวัดเชียงใหม่ ก่อตั้งครบ ๙ ปี) ใช้วิธีจัดเวทีกลุ่มเฉพาะ

๒.๑.๒ ความสำเร็จในการบริหารงานส่งเสริมการเกษตร ของนายเจริญ พิมพ์ขาล เกษตรจังหวัดเชียงใหม่ ใช้วิธีการสัมภาษณ์

๒.๒ รายละเอียดองค์ความรู้

๒.๒.๑ ความสำเร็จในการดำเนินงานตลาดเกษตรกร จังหวัดเชียงใหม่ (การจัดการตลาดเกษตรกรจังหวัดเชียงใหม่ ก่อตั้งครบ ๙ ปี)

แบบจัดเก็บองค์ความรู้	
องค์ความรู้ เรื่อง ความสำเร็จในการดำเนินงานตลาดเกษตรกร จังหวัดเชียงใหม่ (การจัดการตลาดเกษตรกรจังหวัดเชียงใหม่ ก่อตั้งครบ ๙ ปี)	
เจ้าของความรู้ หรือผู้ให้ข้อมูล สมาชิกตลาดเกษตรกรจังหวัดเชียงใหม่	
วันที่บันทึกความรู้ ๒๑ เมษายน ๒๕๖๖	
กระบวนการ/ขั้นตอน/วิธีปฏิบัติ ในการจัดการความรู้	ข้อแนะนำ / เอกสารอ้างอิง / คู่มือต่างๆ ที่เกี่ยวข้องกับองค์ความรู้
<p>ปัจจัยความสำเร็จ/จุดเด่นที่ทำให้ตลาดเกษตรกร จังหวัดเชียงใหม่ มีความยั่งยืน เต็มโตตลอด ๙ ปี</p> <ul style="list-style-type: none"> ● การวางแผนผังร้านค้า เพื่อความเป็นระเบียบเรียบร้อย ● มีอัตลักษณ์ตลาดคือจำหน่ายเฉพาะสินค้าในระบบเกษตรปลอดภัย ● สินค้ามีมาตรฐานรองรับ และแสดงเอกสารการรับรอง ณ บริเวณพื้นที่จำหน่าย ● การแนะนำตลาดจากปากต่อปาก ● ราคายุติธรรมเพราะเป็นการจำหน่ายจากผู้ผลิตโดยตรง ไม่ผ่านพ่อค้าคนกลาง ● พ่อค้า แม่ค้าสมาชิกตลาดเกษตรกร ให้บริการลูกค้าเหมือนบริการญาติมิตรของตน พุดจาไพเราะ ● ผู้ผลิตมาจำหน่ายสินค้าด้วยตนเอง ทำให้สามารถพูดคุยเกี่ยวกับสินค้า ดึงดูดให้ลูกค้าสนใจในตัวสินค้าได้ ● รณรงค์รักษาสีโลก โดยการใช้ถุงพลาสติกที่ย่อย 	<p>สรุปความเห็นของคณะทำงานต่อองค์ความรู้</p> <ul style="list-style-type: none"> ○ การนำองค์ความรู้นี้ไปใช้ในพื้นที่ของตน ควรศึกษาเรื่องทำเลที่ตั้งที่เหมาะสมเพิ่มเติม หลักวิชาการ หรือกฎระเบียบที่อ้างอิง ○ คู่มือตลาดเกษตรกร โดยกระทรวงเกษตรและสหกรณ์

<p>สลายได้ และร่วมชื่นชมลูกค้าที่นำถุงผ้ามาใช้ ของตัวเอง</p> <ul style="list-style-type: none"> ● เทคนิคตลาดนำการผลิต ผลิตตามคำแนะนำ ของลูกค้า ● มีการสุ่มตรวจสอบสารพิษในสินค้าเป็นประจำ หากตรวจพบ ๒ ครั้ง จะถูกตัดสิทธิ์ในการ จำหน่าย ● สมาชิกกำหนดการแต่งกายเหมือนกัน เพื่อ เป็นเอกลักษณ์ของตน 	
<p>ผู้บันทึกองค์ความรู้ ชื่อ นางศิรดา พงษ์ไพบูลย์ ตำแหน่ง นักวิชาการส่งเสริมการเกษตรปฏิบัติการ</p>	
<p>หน่วยงาน กลุ่มยุทธศาสตร์และสารสนเทศ สำนักงานเกษตรจังหวัดเชียงใหม่ โทรศัพท์ ๐๘๔-๖๑๗๙๙๔๔</p>	

**ความสำเร็จในการดำเนินงานตลาดเกษตรกร จังหวัดเชียงใหม่
(การจัดการตลาดเกษตรกรจังหวัดเชียงใหม่ ก่อตั้งครบ ๙ ปี)**

๑. ประวัติการก่อตั้งตลาด

ตลาดเกษตรกรก่อตั้งเมื่อปี พ.ศ. ๒๕๕๗ จากการที่เกษตรกรประสบปัญหาสินค้าล้นตลาดและถูกกดราคาจากพ่อค้าคนกลาง ประกอบกับกรมส่งเสริมการเกษตรมีนโยบายเรื่องตลาดเกษตรกร เจ้าหน้าที่เข้ามาแนะนำการผลิตสินค้าให้ได้คุณภาพ และรวมตัวก่อตั้งตลาดเกษตรกรจังหวัดเชียงใหม่ขึ้น ณ บริเวณศาลากลางจังหวัดเชียงใหม่ ใกล้กับสำนักงานเกษตรจังหวัดเชียงใหม่ เริ่มแรกขายเฉพาะวันศุกร์ และ ๒ ปีที่ผ่านมาได้ขยายเวลาเป็นวันอังคารด้วย เนื่องจากมีฐานลูกค้าเพิ่มขึ้น

ประเภทสินค้า

- ผักตามฤดูกาล ผักพื้นบ้าน สลัด จำนวน ๓๐ ราย
- เห็ดชนิดต่าง ๆ จำนวน ๓ ราย
- ผลไม้ จำนวน ๑๒ ราย
- สินค้าแปรรูป จำนวน ๕ ราย
- อาหารปรุงสำเร็จ จำนวน ๔ ราย
- ไข่ไก่/ไข่เป็ด จำนวน ๔ ราย

*ในบางรายมีจำหน่ายหลายชนิดสินค้า

นอกจากนี้ ตลาดเกษตรกรจังหวัดเชียงใหม่ยังมีเครือข่ายสถานที่จำหน่ายสินค้า ดังนี้

- ตลาดเกษตรกร สำนักงานเกษตรจังหวัดเชียงใหม่ ทุกวันอังคาร และวันศุกร์ จำนวน ๔๕ ราย
- ห้าง Big C Extra ทุกวันศุกร์ – อาทิตย์ จำนวน ๘ ราย
- ห้าง Big C ดอนจัน ทุกวันพุธ จำนวน ๑๓ ราย
- สมาชิกบางส่วนจำหน่ายที่ตลาดจริงใจ และตลาดมีโชค

๒. บทบาทหน้าที่ของคณะกรรมการและสมาชิก

เกษตรกรที่นำสินค้ามาขายในตลาดเกษตรกรมีการแบ่งหน้าที่กันภายในกลุ่มกันอย่างชัดเจน ประกอบด้วย ประธาน รองประธาน เลขานุการ เหรัญญิก คณะกรรมการ โดยจะมีวาระคราวละ ๒ ปี และมีการประชุมคณะกรรมการและสมาชิกอย่างต่อเนื่อง

๓. การบริหารจัดการของกลุ่มและการจัดการตลาด

๓.๑ กฎระเบียบ กติกา และมารยาท

- ประกาศสำนักงานเกษตรจังหวัดเชียงใหม่ เรื่อง ระเบียบการจัดสรรพื้นที่แสดงสินค้าภายในตลาดเกษตรกรจังหวัดเชียงใหม่ และตลาดขยายผล

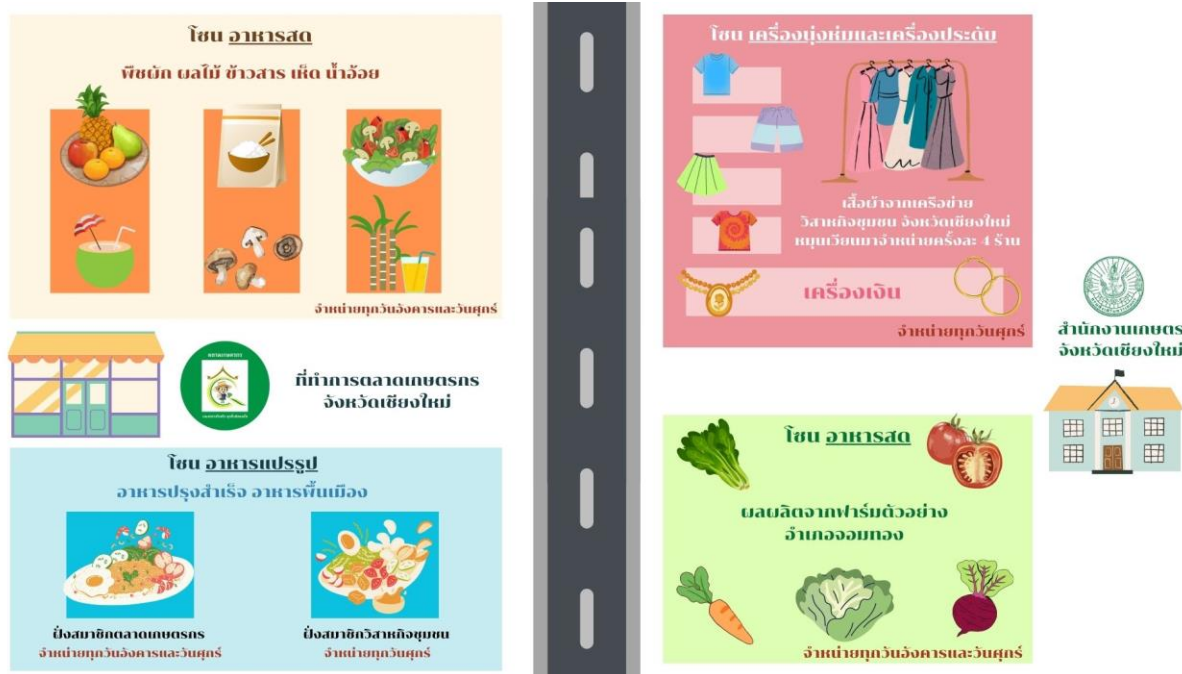
- ประกาศสำนักงานเกษตรจังหวัดเชียงใหม่ เรื่อง ระเบียบข้อบังคับศูนย์เรียนรู้ตลาดเกษตรกรจังหวัดเชียงใหม่

๓.๒ สวัสดิการ

- สวัสดิการฌาปนกิจสงเคราะห์ เมื่อสมาชิกในครอบครัวของสมาชิกตลาดเกษตรกรเสียชีวิต จะมอบเงินช่วยเหลือ จำนวน ๑,๐๐๐ บาท

๔. ปัจจัยความสำเร็จ/จุดเด่นที่ทำให้ตลาดเกษตรกรจังหวัดเชียงใหม่ มีความยั่งยืน เต็มโตตลอด ๙ ปี

๔.๑ การวางแผนผังร้านค้า เพื่อความเป็นระเบียบเรียบร้อย



๔.๒ มีอัตลักษณ์ตลาดคือจำหน่ายเฉพาะสินค้าในระบบเกษตรปลอดภัย (เกษตรอินทรีย์ เกษตรปลอดภัย สาร เกษตรปลอดภัยจากสารพิษ)

๔.๓ สินค้ามีมาตรฐานรองรับ และแสดงเอกสารการรับรอง ณ บริเวณพื้นที่จำหน่าย เพื่อสร้างความมั่นใจให้แก่ผู้บริโภค

GAP จำนวน ๓๐ ราย (บางรายอยู่ระหว่างต่ออายุ)

มาตรฐานเกษตรอินทรีย์ภาคเหนือ (มอน.) จำนวน ๔ ราย

IFORM จำนวน ๒ ราย

PGS จำนวน ๕ ราย

- ๔.๔ การแนะนำตลาดจากปากต่อปาก ทำให้ฐานลูกค้าขยายตัวเพิ่มขึ้นทุกวัน
- ๔.๕ ราคายุติธรรมเพราะเป็นการจำหน่ายจากผู้ผลิตโดยตรง ไม่ผ่านพ่อค้าคนกลาง
- ๔.๖ พ่อค้า แม่ค้าสมาชิกตลาดเกษตรกร ให้บริการลูกค้าเหมือนบริการญาติมิตรของตน พุดจาไเพราะ
- ๔.๗ ผู้ผลิตมาจำหน่ายสินค้าด้วยตนเอง ทำให้สามารถพูดคุยเกี่ยวกับสินค้า ดึงดูดให้ลูกค้าสนใจในตัวสินค้าได้
- ๔.๘ รมงรงค์รักษ์โลก โดยการใช้ถุงพลาสติกที่ย่อยสลายได้ และร่วมชื่นชมลูกค้าที่นำถุงผ้ามาใช้ของตัวเอง
- ๔.๙ เทคนิคตลาดนำการผลิต ผลิตตามคำแนะนำของลูกค้า
- ๔.๑๐ มีมาตรการความปลอดภัย โดยสุ่มตรวจสอบสารพิษในสินค้าเป็นประจำ หากตรวจพบ ๒ ครั้ง จะถูกตัดสิทธิ์ในการจำหน่าย

๔.๑๑ สมาชิกกำหนดการแต่งกายเหมือนกัน เพื่อเป็นเอกลักษณ์ของตลาด

๕. เมื่อเผชิญกับสถานการณ์โรคติดเชื้อไวรัสโคโรนา ๒๐๑๙

- ๕.๑ จัดการประชุมออนไลน์ผ่านช่องทาง Line อาทิตย์ละ ๑ ครั้งหรือแล้วแต่สถานการณ์
- ๕.๒ สวัสดิการ ATK เพื่อให้สมาชิกตรวจก่อนจะเริ่มจำหน่ายสินค้า
- ๕.๓ สินค้ากลุ่มเครื่องนุ่งห่มและเครื่องประดับไม่สามารถขายสินค้าได้ จึงช่องทางออนไลน์แทน
- ๕.๔ เพิ่มบริการส่งสินค้า โดยกำหนดขั้นต่ำในการส่งสินค้า

๖. ปัญหา – อุปสรรค

๖.๑ สถานที่ดำเนินการตลาดเกษตรกร เป็นบริเวณโรงจอดรถ พื้น และเพดาน ไม่เหมาะสม มีความคับแคบ ไม่สามารถรองรับผู้ต้องการจำหน่ายเพิ่มเติมได้

๖.๒ มีพ่อค้า แม่ค้าที่ไม่ใช่สมาชิกตลาดเกษตรกรจังหวัดเชียงใหม่นำสินค้าที่เหมือนกันมาจำหน่าย บริเวณใกล้เคียงที่ตั้งตลาดเกษตรกร

๖.๓ ขาดการประชาสัมพันธ์อย่างต่อเนื่องและไม่มีการประชาสัมพันธ์ผ่านสื่อสังคมออนไลน์

๗. สิ่งที่ยอยากจะทำหรือพัฒนาหรือทำในอนาคต

๗.๑ สำรวจความพึงพอใจของลูกค้า ในเรื่องสินค้าที่ต้องการให้นำมาจำหน่ายเพิ่มและสิ่งที่ยอยากให้ตลาดเกษตรกรปรับปรุงหรือพัฒนา

๗.๒ ทำ MOU ร่วมกับตลาดแห่งอื่นหรือห้างสรรพสินค้า เพื่อเพิ่มช่องทางการจำหน่ายให้กับตลาดเกษตรกร

๒.๒.๒ ความสำเร็จในการบริหารงานส่งเสริมการเกษตร ของนายเจริญ พิมพ์خال เกษตรจังหวัดเชียงใหม่

แบบจัดเก็บองค์ความรู้	
องค์ความรู้ เรื่อง ความสำเร็จในการบริหารงานส่งเสริมการเกษตร ของนายเจริญ พิมพ์خال เกษตรจังหวัดเชียงใหม่	
เจ้าของความรู้ หรือผู้ให้ข้อมูล นายเจริญ พิมพ์خال เกษตรจังหวัดเชียงใหม่	
วันที่บันทึกความรู้ ๙ พฤษภาคม ๒๕๖๖	
กระบวนการ/ขั้นตอน/วิธีปฏิบัติในการจัดการความรู้	ข้อเสนอแนะ / เอกสารอ้างอิง / คู่มือต่างๆ ที่เกี่ยวข้องกับองค์ความรู้
คตินิยมนำชีวิต แนวคิด แรงจูงใจในการทำงาน ● คิดดี พุดดี ทำดี	สรุปความเห็นของคณะทำงานต่อองค์ความรู้ ○ การนำแนวคิดการดำเนินงานของผู้บริหารไปต่อยอดและปรับใช้ จะทำให้ง่ายต่อการ

<ul style="list-style-type: none"> ● คติธรรมนำชีวิตใช้หลักสัปปุริสธรรม ๗ <p>ความสำเร็จสูงสุดในการทำงาน สิ่งที่มีใจสูงสุดในการทำงาน</p> <ul style="list-style-type: none"> ● ก่อตั้งโครงการธนาคารเมล็ดพันธุ์ฝักเชียงใหม่ (Chiang Mai Seed) ● การบริหารงบประมาณ โดยใช้วิธีประกาศเชิญชวนการจัดซื้อจัดจ้างด้วยวิธีประกวดราคาอิเล็กทรอนิกส์ (e-bidding) ให้ผู้ประกอบการแข่งขันกันอย่างเสรี ทำให้มีงบประมาณเหลือจากการใช้จ่ายจากโครงการ เมื่อมีการคืนเงินให้กรม จะแนบรายงานปัญหาที่พบควบคู่ไปด้วย และกรมฯ จะพิจารณาคืนเงินส่วนนั้นกลับมาเพื่อแก้ไขปัญหาที่เกิดขึ้น ● การพัฒนาเว็บไซต์สำนักงานเกษตรจังหวัดเชียงใหม่ สืบเนื่องจากมารับตำแหน่งเกษตรจังหวัดเชียงใหม่ และพบว่าเว็บไซต์สำนักงานเกษตรจังหวัดเชียงใหม่ไม่มีการเคลื่อนไหวเป็นระยะเวลา ๑๐ ปี จึงได้ร่วมกับเจ้าหน้าที่ที่เกี่ยวข้องทำการแก้ไขและปรับปรุงให้กลับมาใช้งานได้ตามเดิม และเป็นปัจจุบัน ตลอดจนพัฒนาให้ทันสมัยยิ่งขึ้น จนได้รับโล่รางวัลการจัดระดับเว็บไซต์หน่วยงาน ระดับเขต ปี ๒๕๖๕ รางวัลผ่านเกณฑ์การตัดสินระดับ ดีเยี่ยม (Excellent) พร้อมทั้งพัฒนาเว็บไซต์ระดับอำเภอให้เป็นปัจจุบันและทันสมัยด้วยแนวคิดการปฏิบัติในการประพฤติปฏิบัติตน ● การครองตน ใช้หลัก คิดดี พูดดี ทำดี มีวินัยในตัวเองในทุกด้าน ไม่สร้างความเดือดร้อนหรือเป็นภาระให้สังคม ● การครองคน <ul style="list-style-type: none"> - ใช้หลักพรหมวิหาร ๔ - ทุกความร่วมมือในการทำงาน ตนยินดีพร้อมที่จะให้บริการด้วยความเต็มใจด้วยจิตสาธารณะ - เมื่อตนได้รับคำสั่งจากผู้บังคับบัญชา จะ 	<p>ปฏิบัติงาน และการปฏิบัติงานด้วยความเข้าใจในพื้นที่ จะทำให้ประสบผลสำเร็จ เกิดประโยชน์ต่อเกษตรกรอย่างแท้จริง</p>
----------------------------------------------------------------------------------------------------------------------------------------------------------------------------------------------------------------------------------------------------------------------------------------------------------------------------------------------------------------------------------------------------------------------------------------------------------------------------------------------------------------------------------------------------------------------------------------------------------------------------------------------------------------------------------------------------------------------------------------------------------------------------------------------------------------------------------------------------------------------------------------------------------------------------------------------------------------------------------------------------------------------------------------------------------------------------------------------------------------------------------------------------------------------------------------------------------------------------------------------------------------------------------------------------------------------------------------------------------------------------------------------------------------------------------------------------------------------------------------------------------------------	-------------------------------------------------------------------------------------------------------------------

<p>ตอบรับ ทำงานด้วยความเต็มใจและตั้งใจ เนื่องจากเชื่อว่าเขาไว้วางใจเราจึงมอบหมายงานให้ โดยปราศจากเงื่อนไขในการทำงาน แต่หากได้รับคำสั่งโดยมิชอบด้วยกฎหมาย จะปฏิเสธด้วยเหตุผลและชี้แจงสาเหตุด้วย ข้อเท็จจริงของระเบียบ ข้อกฎหมาย ด้วย ความสุภาพ</p> <ul style="list-style-type: none"> ● การครองงาน <ul style="list-style-type: none"> - ยึดสุจริตเป็นที่ตั้ง - มีความยืดหยุ่น - มองภาพใหญ่ของงานให้ออก <p>ส่งต่อข้อคิดดี ๆ ให้กับ นวส. รุ่นน้อง</p> <ul style="list-style-type: none"> ● ถ้าไม่มีเกษตรกร เราไม่มีงานทำ เมื่อสมัครใจสอบเข้ามาทำงานเป็นเกษตรกรตำบลแล้ว ต้องคำนึงถึงประโยชน์ของเกษตรกรเป็นสิ่งสำคัญ การให้บริการเกษตรกรต้องทำด้วยความเต็มใจ มีไมตรีจิต คิดว่าเขาคือญาติพี่น้องของเราควรพูดจาดีมีสัมมาคารวะ สมกับคำว่า “กรมส่งเสริมการเกษตรมีคนอยู่ทั่วทิศ เป็นมิตรแท้เกษตรกร” ● ยึดหลักสุจริตเป็นที่ตั้ง เพราะจะเป็นเกราะป้องกันตัวเราได้เป็นอย่างดี ● มีวินัยต่อตัวเองและต่อผู้อื่น ดำรงชีวิตบนทางสายกลาง (มัชฌิมาปฏิปทา) 	
<p>ผู้บันทึกองค์ความรู้ ชื่อ นางศิรดา พงษ์ไพบูลย์ ตำแหน่ง นักวิชาการส่งเสริมการเกษตรปฏิบัติการ</p>	
<p>หน่วยงาน กลุ่มยุทธศาสตร์และสารสนเทศ สำนักงานเกษตรจังหวัดเชียงใหม่ โทรศัพท์ ๐๘๔-๖๑๗๙๙๔๔</p>	

ความสำเร็จในการบริหารงานส่งเสริมการเกษตร ของนายเจริญ พิมพ์ขาล เกษตรจังหวัดเชียงใหม่

๑. คติธรรมนำชีวิต แนวคิด แรงจูงใจในการทำงาน

คติ : “คิดดี พูดดี ทำดี”

คิดดี ได้แก่ มีความปรารถนาดีต่อคนรอบข้าง อยากให้เขามีความสุขกับการใช้ชีวิต

ทำดี ได้แก่ ทำโดยมองภาพใหญ่ให้ออก เป้าหมายคืออะไร สิ่งที่ทำจะกระทบกับผู้อื่นหรือไม่ การใดที่ทำแล้วเดือดร้อนไม่ทำ การใดที่ทำแล้วได้ประโยชน์ให้รับทำ

พูดดี ได้แก่ ชื่นชมให้กำลังใจกับทุกคน (ต้องมีสักวันที่เป็นวันของเรา)

แรงจูงใจในการรับราชการ มาจากแรงจูงใจสามประการ ดังนี้

๑. ตอนเป็นเด็กไปติดต่อราชการเพื่อทำบัตรประชาชนมีความล่าช้า เสียเวลา ขั้นตอนมาก และให้บริการไม่ดี จึงมีความคิดที่ว่า ถ้าตนได้เป็นข้าราชการ น่าจะสามารถแก้ไขเปลี่ยนแปลงได้/One Stop Service

๒. ค่านิยมของครอบครัวของคนในชนบทสมัยก่อน อยากรู้ให้ลูกหลานได้เป็นเจ้าของคนนายคน หากได้รับราชการจะเป็นที่ชื่นชมของพ่อ แม่ ญาติ พี่น้อง ซึ่งสามารถทำให้พ่อแม่ได้ชื่นใจ สมหวัง

๓. สภาวะทางสังคม โดยตนเรียนจบเมื่อปี พ.ศ. ๒๕๒๗ ภาวะเศรษฐกิจตกต่ำ มีการลดจำนวนข้าราชการ ตนจึงมีความมานะมุ่งมั่นตั้งใจอ่านหนังสือสอบเข้ารับราชการเป็นกรณีพิเศษ
คติธรรมนำชีวิต : หลักสี่ปฐิฐธรรม ๗ ประการ

อัมมัญญตา เป็นผู้รู้จักเหตุ คือความเป็นผู้รู้จักว่าสิ่งนี้เป็นเหตุมาจากสิ่งนั้น ทำแล้วจะเกิดอะไรตามมาจากการรับราชการกว่า ๓๕ ปี ทำให้ตนมีประสบการณ์และมองเห็นโลกได้กว้าง จึงจะคิดวิเคราะห์ก่อนทำเสมอ

อตัถัญญตา เป็นผู้รู้จักผล ความเป็นผู้รู้จักว่าผลสิ่งนี้ เกิดมาจากเหตุนี้ การใดทำแล้วคนอื่นเดือดร้อนอย่าทำ การใดทำแล้วตนเองเดือดร้อนอย่าทำ การใดทำแล้วเกิดประโยชน์ให้เร่งลงมือทำ

อตัตัญญตา เป็นผู้รู้จักตน รู้จักฐานะ สภาวะแวดล้อม ซึ่งทำให้ประมาณตนเองได้ถูกต้องตลอดมา

มัตตัญญตา เป็นผู้รู้จักประมาณ ความรู้จักความพอดีในสิ่งต่าง ๆ พอใจในสิ่งที่มี ปฏิบัติตนอยู่บนทางสายกลาง ดำเนินชีวิตตามหลักปรัชญาเศรษฐกิจพอเพียง จึงไม่มีปัญหาเรื่องหนี้สินและค่าใช้จ่ายต่าง ๆ

กาลัญญตา เป็นผู้รู้จักกาล ตรงต่อเวลา รู้จักวางแผนในการปฏิบัติภารกิจ ทำให้สำเร็จตรงตามกำหนดเวลา การนัดหมายต้องไปถึงเวลาไม่น้อยกว่า ๑๕ นาที เพื่อไปเตรียมความพร้อม และไม่ให้ใครต้องรอคอย

ปริสัญญตา เป็นผู้รู้จักถิ่น รู้จักที่ชุมนุม รู้จักสังคม หรือที่เรียกว่า “เข้าใจ เข้าถึง พัฒนา” เพราะบริบทแต่ละพื้นที่จะต้องปฏิบัติตนอย่างไร จึงจะเหมาะกับสังคมนั้น เพื่อให้สามารถเข้ากับชุมชนนั้น โดยไม่เกิดอาการประหม่าหรือเก้อเขิน ซึ่งตนมีความกระตือรือร้นที่จะปรับตัวให้เข้ากับพื้นที่ปฏิบัติงานในแต่ละพื้นที่

ปุคคสัญญตา เป็นผู้รู้จักบุคคล เข้าใจความแตกต่างแห่งบุคคล ซึ่งอาจเกิดมาจากการเลี้ยงดู การศึกษา สภาพแวดล้อม จนสามารถ “ดูคนออก บอกคนได้ ใช้คนเป็น” ภารกิจชนิดใดต้องใช้คนชนิดใด (Put The Right man on the Right Job) รวมถึงการเจรจา พูดคุย บางคนต้องพูดจาดี ๆ เพราะ ๆ บางคนต้องพูดจาซึ่งซึ่งเอาจริงเอาจัง สั้น ๆ กระชับหรือมีที่มาพาวัย ฯลฯ จึงทำให้งานทุกอย่างสำเร็จ บรรลุเป้าหมายไปได้ด้วยดีทุกภารกิจ

๒. ความสำเร็จสูงสุดในการทำงาน สิ่งที่มีใจสูงสุดในการทำงาน (เช่น ผลงานดีเด่น วิธีการทำงานที่ตัวเองได้สร้างขึ้นและได้รับการยอมรับ และได้เป็นแนวทางปฏิบัติของงานนั้น สิ่งเพื่อร่วมงานภาคภูมิใจให้การยอมรับ)

รางวัลที่ได้รับ

- พ.ศ. ๒๕๖๕ เพชรเทพสตรี
- พ.ศ. ๒๕๕๘ สมาชิกศิษย์เก่าองค์การเกษตรกรในอนาคตแห่งประเทศไทย ดีเด่น ระดับชาติ (รางวัลพระราชทานจากสมเด็จพระเทพรัตนสุดาฯ สยามบรมราชกุมารี)
- พ.ศ. ๒๕๕๗ ข้าราชการพลเรือนดีเด่น (รางวัลครูทองคำ)

ผลงานที่ภาคภูมิใจ

- โครงการธนาคารเมล็ดพันธุ์ผักเชียงใหม่ (Chiang Mai Seed) หลักคิดมาจากการที่เกษตรกรต้องซื้อเมล็ดพันธุ์ใหม่มาทุกครั้งที่จะทำการเพาะปลูก จึงต่อยอดโครงการอันเนื่องมาจากพระราชดำริ มาเป็นธนาคารเมล็ดพันธุ์ผัก ให้เก็บเมล็ดพันธุ์ลูกผสมเปิด และนำไปแจกจ่ายให้แก่เกษตรกรในโอกาสต่าง ๆ เพื่อให้พี่น้องประชาชนได้ลดภาระค่าใช้จ่าย และได้บริโภคผักปลอดภัยจากสารพิษ และเพื่อสนับสนุนหน่วยงานต่าง ๆ ที่ขอพันธุ์พืช/เมล็ดพันธุ์ รวมทั้งส่งมอบให้โครงการ หนึ่งตำบลหนึ่งหมู่บ้านยั่งยืน (Sustainable Village) เพื่อเฉลิมพระเกียรติสมเด็จพระเจ้าลูกเธอเจ้าฟ้าสิริวัณณวรี นารีรัตนราชกัญญา

- การบริหารงบประมาณ โดยใช้วิธีประกาศเชิญชวนการจัดซื้อจัดจ้างด้วยวิธีประกวดราคาอิเล็กทรอนิกส์ (e-bidding) ให้ผู้ประกอบการแข่งขันกันอย่างเสรีและโปร่งใส ทำให้มีงบประมาณเหลือจากการใช้จ่ายจากโครงการต่าง ๆ จำนวนมาก ซึ่งต้องทำเรื่องส่งคืนหน่วยงานต้นสังกัด และเมื่อมีการคืนเงินให้กรมจะแนบรายงานปัญหาที่พบ เช่น รถยนต์ข่าวดู ไฟฟ้าอาคารสำนักงานทรูทโรม หรือหลังคารั่ว ควบคู่ไปด้วย และกรมฯ จะพิจารณาคืนเงินส่วนนั้นกลับมาเพื่อให้แก้ไขปัญหาที่เกิดขึ้น ซึ่งกระตุ้นให้สำนักงานเกษตรอำเภอในจังหวัดเชียงใหม่ ได้ปรับปรุงดูแล พัสตุ อาคารสำนักงาน เร่งหางบประมาณจากแหล่งต่างๆ มาปรับปรุงอาคารสำนักงานของตน ปลุกจิตสำนึกในการรักษาดูแลทรัพย์สินของราชการ

- การพัฒนาเว็บไซต์สำนักงานเกษตรจังหวัดเชียงใหม่ สืบเนื่องจากมารับตำแหน่งเกษตรจังหวัดเชียงใหม่ และพบว่าเว็บไซต์สำนักงานเกษตรจังหวัดเชียงใหม่ไม่มีการเคลื่อนไหวเป็นระยะเวลา ๑๐ ปี (เว็บตาย) จึงได้ร่วมกับเจ้าหน้าที่ที่เกี่ยวข้องทำการแก้ไขและปรับปรุงให้กลับมาใช้งานได้ตามเดิมและเป็นปัจจุบัน ตลอดจนพัฒนาให้ทันสมัยยิ่งขึ้น จนได้รับโลรางวัลการจัดระดับเว็บไซต์หน่วยงาน ระดับเขต ปี ๒๕๖๕ รางวัลผ่านเกณฑ์การตัดสินระดับ ดีเยี่ยม (Excellent) พร้อมทั้งพัฒนาเว็บไซต์ระดับอำเภอให้เป็นปัจจุบันและทันสมัยด้วย

๓. แนวคิดการปฏิบัติในการประพฤติปฏิบัติตน

๓.๑ การครองตน (ตนเอง ครอบครัวย)

ตนใช้หลัก คิดดี พูดดี ทำดี มีวินัยในตัวเองในทุกด้าน ไม่สร้างความเดือดร้อนหรือเป็นภาระให้สังคม ด้านครอบครัว สร้างความเชื่อมั่น ให้ครอบครัวข้างไว้วางใจ ไม่สร้างภาระหนี้สินให้กับครอบครัว ตนมีบุตรชาย จำนวน ๑ คน และมีบุตรอุปถัมภ์ที่ตนสงเสียเล่าเรียนจนจบปริญญาตรี จำนวน ๗ คน เนื่องจากเล็งเห็นถึงความสำคัญของการศึกษา

๓.๒ การครองคน (ผู้บังคับบัญชา ผู้ใต้บังคับบัญชา เพื่อนร่วมงาน และหน่วยงานภาคี)

ด้านการบริหารคน ใช้หลักพรหมวิหาร ๔ อันได้แก่

๑. เมตตา : ความปรารถนาให้ผู้อื่นได้ดี มีความสุข ถ้าผู้ใต้บังคับบัญชาเดือดร้อนพร้อมช่วยเหลือทันที

การเห็นผู้ใต้บังคับบัญชาก้าวหน้ามีความสุข เป็นสิ่งที่คนเป็นตนต้องคำนึงถึง การดูแลเอาใจใส่ สนับสนุนการทำงาน เพื่อให้ผู้ใต้บังคับบัญชารู้สึกว่าตนไม่โดดเดี่ยว และมีความสุขในการทำงานมากขึ้น

๒. กรุณา : ความปรารถนาให้ผู้อื่นพ้นทุกข์

หากการทำงานเกิดปัญหาหรืออุปสรรค สิ่งแรกที่ตนจะทำ การพูดคุย สอบถามถึงปัญหาที่เกิดขึ้น พร้อมให้คำแนะนำ ชี้แจงทางการแก้ไขที่ถูกต้อง และพูดให้กำลังใจกับผู้ใต้บังคับบัญชา โดยไม่ปล่อยให้เขาต้องเผชิญปัญหาเพียงลำพัง

๓. มุทิตา : ความยินดีเมื่อผู้อื่นได้ดี

เมื่อผู้ใต้บังคับบัญชาประสบความสำเร็จ ไม่ว่าจะทางด้านการงาน ด้านครอบครัว หรือในทุกๆด้าน จะแสดงความยินดีต่อผู้ใต้บังคับบัญชาด้วยความจริงใจ ผู้ใต้บังคับบัญชาจะรู้สึกว่าเป็นคนสำคัญและรู้สึกภูมิใจมากยิ่งขึ้น

๔. อุเบกขา : การรู้จักวางเฉย ทำใจเป็นกลาง ปล่อยให้เป็นไปตามกระบวนการ ระเบียบ ข้อกฎหมาย

จะวางใจเป็นกลาง เมื่อไม่เป็นไปตามความคาดหวังปฏิบัติต่อผู้ใต้บังคับบัญชาอย่างเท่าเทียม ไม่ปฏิบัติตนเอนเอียงด้วยอคติ

ด้านเพื่อนร่วมงานและหน่วยงานภาคี

ทุกความร่วมมือในการทำงาน ตนยินดีพร้อมที่จะให้บริการด้วยความเต็มใจ ด้วยจิตสาธารณะ

ด้านผู้บังคับบัญชา

เมื่อตนได้รับคำสั่งจากผู้บังคับบัญชา จะตอบรับ ทำงานด้วยความเต็มใจและตั้งใจ เนื่องจากเชื่อว่า เขาไว้ใจเราจึงมอบหมายงานให้ โดยปราศจากเงื่อนไขในการทำงาน แต่หากได้รับคำสั่งโดยมิชอบด้วยกฎหมาย จะปฏิเสธด้วยเหตุผลและชี้แจงสาเหตุด้วยข้อเท็จจริงของระเบียบ ข้อกฎหมาย ด้วยความสุภาพ

๓.๓ การครองงาน (งานตามภารกิจ และเทคนิค วิธีคิด วิธีการ กลยุทธ์ เคล็ดลับที่ทำให้งานประสบความสำเร็จ

“ยึดหลักสุจริตเป็นที่ตั้ง มีความยึดหยุ่น และมองภาพใหญ่ของงานให้ออก”
ตั้งสุภาชิต พระราชนิพนธ์ในพระบาทสมเด็จพระจุลจอมเกล้าเจ้าอยู่หัว

ความรู้คู่เปรียบด้วย	กำลังกายแฮ
สุจริตคือเกราะบัง	ศาสตร์พ้อง
ปัญญาประดุจดั่ง	อาวุธ
กุมสติต่างโล่ป้อง	อาจแก้กลางสนาม

การครองงานตอนเป็นเกษตรตำบล

ปฏิบัติงานตามระเบียบแบบแผน ซึ่งระบบส่งเสริมการเกษตร (T&V system) ได้กำหนดให้วันจันทร์ จะอยู่ประจำสำนักงานเพื่อประชุมวางแผนการทำงาน วันอังคาร – ศุกร์ จะลงพื้นที่เยี่ยมเยียนเกษตรกร และ วันศุกร์ช่วงบ่ายจะมาสรุปการทำงาน บางครั้งต้องไปนอนกับพี่น้องเกษตรกรในพื้นที่ จริงใจกับเกษตรกร คิดว่าเขาเป็นเสมือนญาติของเรา (เข้าใจ เข้าถึง พัฒนา) และพัฒนาตนเองให้เข้ากับการเปลี่ยนแปลงสู่ MRCF ซึ่งสามารถปฏิบัติตนได้เข้ากับทุกระบบของงาน

การครองงานตอนเป็นเกษตรจังหวัด

“ยึดหลักสุจริตเป็นที่ตั้ง ทำงานเชิงรุก”

- **การบริหารงาน** ต้องมองภาพใหญ่ของงานให้ออก ว่าและภารกิจมีเป้าหมายอยู่ที่ไหน จะทำงานเชิงรุก ต้องทำก่อนที่จะเกิดปัญหา เช่น ปัญหาผลผลิตทางการเกษตรล้นตลาด มีราคาตกต่ำ จะประสานหน่วยงานที่เกี่ยวข้องเข้าไปพูดคุยกับผู้มีส่วนได้ ส่วนเสีย บริหารจัดการก่อนผลผลิตจะออกสู่ท้องตลาด และเมื่อเกิดเหตุการณ์ภัยธรรมชาติ ตนจะลงพื้นที่ในทันทีเพื่อให้ทันต่อสถานการณ์ ลดปัญหาการร้องเรียนของเกษตรกร และให้กำลังใจแก่เจ้าหน้าที่ผู้ปฏิบัติงาน พร้อมหาทางช่วยเหลือเกษตรกรที่ได้รับผลกระทบให้เร็วที่สุด

- **บริหารเงินงบประมาณ ให้มีประสิทธิภาพเกิดประโยชน์สูงสุด** ในการจัดซื้อจัดจ้างจะใช้วิธีประกาศเชิญชวนตามระเบียบการจัดซื้อจัดจ้าง มีการประกาศประกวดราคาอิเล็กทรอนิกส์ (e-bidding) ให้ผู้ประกอบการแข่งขันกันอย่างเสรี ทำให้มีงบประมาณเหลือจากการใช้จ่ายจากโครงการ ซึ่งต้องนำส่งคืนกรมฯ เมื่อมีการคืนเงินให้กรมฯ จะแนบรายงานปัญหาที่พบ เช่น รถยนต์ชำรุด ระบบไฟฟ้าหมดอายุ อาคารสำนักงานทรุดโทรม หรือหลังคารั่ว ควบคู่ไปด้วย และกรมจะคืนเงินส่วนนั้นกลับมาเพื่อให้แก้ไขปัญหาที่เกิดขึ้น โดยไม่ต้องรอเข้าคิวจัดสรรงบประมาณในปีต่อไป

- **บริหารบุคลากร** เนื่องจากเป็นจังหวัดใหญ่มีบุคลากรจำนวนมาก การดูแลอาจจะไม่ทั่วถึงต้องใช้คณะกรรมการช่วยกันสอดส่องดูแล อำนวยความยุติธรรม การเลื่อนขั้นเงินเดือน จะดูที่ผลงานเป็นสำคัญ คนที่จะได้คะแนนสูง ๆ จะมีองค์ประกอบของงานหลายส่วน ทั้งผลงาน (KPI) และสมรรถนะ เช่น มีรางวัลหรือใบรับรอง ในการทำงานนอกกรอบ คลิปข่าวงานสำคัญ ๆ ซึ่งนอกจากจะได้คะแนนการเลื่อนขั้นเงินเดือนแล้วยังรวมถึงการได้รับการพิจารณาเข้ารับการฝึกอบรมหลักสูตรต่าง ๆ เพื่อความก้าวหน้าของเจ้าหน้าที่ด้วย

๔. ส่งต่อข้อคิดดี ๆ ให้กับ นวส. รุ่นน้อง

๑. ถ้าไม่มีเกษตรกร เราไม่มีงานทำ เมื่อสมัครใจสอบเข้ามาทำงานเป็นเกษตรกรตำบลแล้ว ต้องคำนึงถึงประโยชน์ของเกษตรกรเป็นสำคัญ การให้บริการเกษตรกรต้องทำด้วยความเต็มใจ มีไมตรีจิต คิดว่าเขาคือญาติพี่น้องของเรา ควรพูดจามีสัมมาคารวะ สอดคล้องกับคำว่า “กรมส่งเสริมการเกษตรมีคนอยู่ทั่วทิศ เป็นมิตรแท้เกษตรกร”
๒. ยึดหลักสุจริตเป็นที่ตั้ง เพราะจะเป็นเกราะป้องกันตัวเราได้เป็นอย่างดี
๓. มีวินัยต่อตัวเองและต่อผู้อื่น ดำรงชีวิตบนทางสายกลาง (มัชฌิมาปฏิปทา)

๒.๓ ช่องทางการจัดเก็บองค์ความรู้ของหน่วยงาน (KA)

๒.๓.๑ ถอดองค์ความรู้ในรูปแบบรายงานเอกสาร

๒.๓.๒ สรุปล่องค์ความรู้ในรูปแบบภาพข่าวเพื่อให้ง่ายต่อการเผยแพร่ ดังนี้

สำนักงานเกษตรจังหวัดเชียงใหม่
กรมส่งเสริมการเกษตร



DOAE CHIANG MAI NEWS

การจัดการความรู้ (Knowledge Management)



ความสำเร็จในการบริหารงานส่งเสริมการเกษตร ของนายเจริญ พิมพ์ขาล เกษตรจังหวัดเชียงใหม่

คติ

คติดี : มีความปรารถนาดีต่อคนรอบข้าง
ให้เขามีความสุข สนุกกับการทำงาน

ทำดี : การกระทำโดยมองภาพใหญ่ให้ออก
"การใดทำแล้ว คนอื่นเดือดร้อนอย่าทำ
การใดทำแล้ว ตนเองเดือดร้อนอย่าทำ
การใดทำแล้ว เกิดประโยชน์ ให้เร่งลงมือทำ"

พูดดี : ซึ่นซมให้กำลังใจ
สร้างความเชื่อมั่นให้กับผู้อื่น

คติธรรมนำชีวิต : หลักสัจปุสสรรม 7

คิด วิเคราะห์ก่อนทำเสมอ **รู้จักตน**

สิ่งใดที่ทำแล้วส่งผลดี จะรีบทำ

ดำเนินชีวิตตามหลักเศรษฐกิจพอเพียง

รักษาเวลา

ปรับตัวให้เข้ากับชุมชน

รู้จักและเข้าใจความแตกต่างแห่งบุคคล

นายเจริญ พิมพ์ขาล
เกษตรจังหวัดเชียงใหม่.



"คิดดี" "พูดดี"
"ทำดี"



รางวัลที่ได้รับ

พ.ศ. 2565
เพชรเนปสตรี

พ.ศ. 2558
สมาชิกศิษย์เก่า อกท. ดีเด่น
ระดับชาติ (รางวัลพระราชทาน)

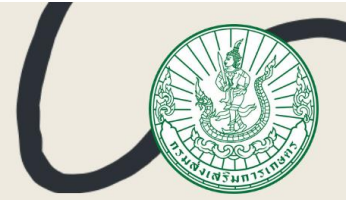
พ.ศ. 2557
ข้าราชการพลเรือนดีเด่น
(รางวัลครุฑทองคำ)



ความสำเร็จในการบริหารงานส่งเสริมการเกษตร

นายเจริญ พิมพ์ขาล เกษตรจังหวัดเชียงใหม่

การจัดการความรู้ (Knowledge Management)



การครองตน

ตนใช้หลัก คิดดี พูดดี ทำดี เมื่อนัยในตัวเองในทุก ๆ ด้าน และทำตัวให้คนรอบข้างมีความสุข ไม่สร้างภาระแก่ผู้อื่น



การครองคน

ใช้หลักพรหมวิหาร 4

เมตตา : การเห็นผู้ใต้บังคับบัญชามีความสุข เป็นสิ่งที่ตนต้องคำนึงถึง การดูแลเอาใจใส่ สนับสนุนการทำงานเพื่อให้ผู้ใต้บังคับบัญชา รู้สึกว่าตนไม่ได้โดดเดี่ยว อบอุ่น และมีความสุขในการทำงาน
กรุณา : หากการทำงานเกิดปัญหาหรืออุปสรรค ตนจะพูดคุย สอนถามถึงปัญหาที่เกิดขึ้น พร้อมชี้แนะแนวทางแก้ไขและพูดให้กำลังใจกับผู้ใต้บังคับบัญชา โดยไม่ปล่อยให้ต้องเผชิญปัญหาเพียงลำพัง

มุทิตา : เมื่อผู้ใต้บังคับบัญชาประสบความสำเร็จ ไม่ว่าจะทาง ด้านผลงาน ด้านครอบครัว จะแสดงความยินดีด้วยความจริงใจ
อุเบกขา : จะวางใจเป็นกลาง เมื่อไม่เป็นไปตามความคาดหวัง

ปฏิบัติต่อผู้ใต้บังคับบัญชาอย่างเท่าเทียม
ไม่ปฏิบัติตนแอนะยีฮด้วยอคติ

ด้านเพื่อนร่วมงานและหน่วยงานภาคี

ทุกความร่วมมือ ตนยินดีพร้อมที่จะให้บริการ และช่วยเหลือด้วยจิตอาสา

ด้านผู้บังคับบัญชา

เมื่อได้รับคำสั่งจากผู้บังคับบัญชา จะตอบรับด้วยความเต็มใจ เนื่องจากเชื่อว่าเขาไว้ใจเรา จึงมอบหมายงานให้ ไม่มีเงื่อนไขในการทำงาน หากได้รับคำสั่งโดยมิชอบด้วยกฎหมาย จะปฏิเสธด้วยเหตุผลและชี้แจงสาเหตุ

การครองงาน

“ยึดหลักสุจริตเป็นที่ตั้ง
มีความยึดหยุ่น
และมองภาพใหญ่
ของงานให้ออก”



โครงการธนาคารเมล็ดพันธุ์ผักเชียงใหม่ (Chiang Mai Seed)

หลักคิดมาจากการที่เกษตรกรต้องซื้อเมล็ดพันธุ์ใหม่ทุกครั้งที่จะทำการเพาะปลูก จึงต่อยอดโครงการอันเนื่องมาจากพระราชดำริ มาเป็นธนาคารเมล็ดพันธุ์ผัก เก็บเมล็ดพันธุ์ลูกผสมเปิด และนำไปแจกจ่ายให้แก่เกษตรกรในโอกาสต่างๆ เพื่อให้พี่น้องประชาชนได้ลดภาระค่าใช้จ่าย และได้บริโภคผักปลอดภัยจากสารพิษ และเพื่อสนับสนุนหน่วยงานต่าง ๆ ที่ขอพันธุ์พืช/เมล็ดพันธุ์ รวมทั้งส่งมอบให้โครงการหนึ่งตำบล หนึ่งหมู่บ้านยั่งยืน (Sustainable Village)

การบริหารงบประมาณ

โดยใช้วิธีประกาศเชิญชวนการจัดซื้อจัดจ้างด้วยวิธีประกวดราคาอิเล็กทรอนิกส์ (e-bidding) ให้ผู้ประกอบการแข่งขันกันอย่างเสรีและโปร่งใส ทำให้ใช้งบประมาณหรือจากกรณีใช้จ่ายจากโครงการต่าง ๆ จำนวนมาก ซึ่งต้องทำเรื่องส่งคืนหน่วยงานต้นสังกัด โดยจะแนบรายงานปัญหาที่พบ เช่น รถยนต์ชำรุด ไฟฟ้าอาคาร สำนักงานทรุดโทรม หรือหลังคารั่ว ควบคู่ไปด้วย และกรมฯ จะพิจารณาคืนเงินส่วนนั้นกลับมา เพื่อให้แก้ไขปัญหที่เกิดขึ้น ซึ่งกระตุ้นให้สำนักงานเกษตรอำเภอในจังหวัดเชียงใหม่ได้รับปรุงดูแล วัสดุ อาคารสำนักงาน เร่งหางบประมาณจากแหล่งต่าง ๆ มาปรับปรุงอาคารสำนักงานของตน ปลูกจิตสำนึกในการรักษา ดูแลทรัพย์สินของราชการ



การพัฒนาเว็บไซต์จนได้รางวัลดีเยี่ยม (Excellent)

สืบเนื่องจากมารับตำแหน่งเกษตรจังหวัดเชียงใหม่ และพบว่าเว็บไซต์สำนักงานเกษตรจังหวัดเชียงใหม่ไม่มีมีการเคลื่อนไหว เป็นระยะเวลา 10 ปี จึงได้ร่วมกับเจ้าหน้าที่ที่เกี่ยวข้องทำการแก้ไข และปรับปรุงให้กลับมาใช้งานได้ตามเดิมและเป็นปัจจุบัน ตลอดจนพัฒนาให้ทันสมัยยิ่งขึ้น จนได้รับโลรางวัลการจรรระดับเว็บไซต์หน่วยงาน ระดับเขต ปี 2565 รางวัลผ่านเกณฑ์การตัดสินระดับ ดีเยี่ยม (Excellent) พร้อมทั้งพัฒนาเว็บไซต์ระดับอำเภอให้เป็นปัจจุบันและทันสมัยด้วย

ส่งต่อข้อคิดดี ๆ ให้ เวมส.รุ่นน้อง

1. ถ้าไม่มีเกษตรกร เราไม่ทำงานทำ เมื่อสมัครใจสอบเข้ามาทำงานเป็นเกษตรตำบลแล้ว ต้องคำนึงถึงประโยชน์ของเกษตรกรเป็นสำคัญ การให้บริการเกษตรกรต้องทำด้วยความเต็มใจ มีไมตรีจิต คิดว่าเขาคือญาติพี่น้องของเรา ควรพูดจาดี สัมภาษณ์ สัมกับคำว่า “กรมส่งเสริมการเกษตรมีคนอยู่ทั่วทิศ เป็นมิตรแก่เกษตรกร”
2. ยึดหลักสุจริตเป็นที่ตั้ง เพราะจะเป็นเกราะป้องกันตัวเราได้เป็นอย่างดี
3. เมื่อนัยต่อตัวเองและต่อผู้อื่น ดำรงชีวิตบนทางสายกลาง (เมธีมาปฏิบัติ)





ความสำเร็จในการดำเนินงานตลาดเกษตรกร จังหวัดเชียงใหม่ (การจัดการตลาดเกษตรกรจังหวัดเชียงใหม่ ก่อตั้งครบ 9 ปี)

1. มีอัตลักษณ์ตลาดคือจำหน่ายเฉพาะสินค้าในระบบเกษตรปลอดภัย (เกษตรอินทรีย์ เกษตรปลอดภัย เกษตรปลอดภัยจากสารพิษ)
2. สินค้ามีมาตรฐานรองรับ และแสดงเอกสารการรับรอง ณ บริเวณพื้นที่จำหน่าย เพื่อสร้างความมั่นใจให้แก่ผู้บริโภค
3. การแนะนำตลาดจากปากต่อปาก ทำให้ฐานลูกค้าขยายตัวเพิ่มขึ้นทุกวัน
4. ราคายุติธรรมเพราะเป็นการจำหน่ายจากผู้ผลิตโดยตรง ไม่ผ่านพ่อค้าคนกลาง
5. พ่อค้า แม่ค้าสมาชิกตลาดเกษตรกร ให้บริการลูกค้าเหมือนบริการญาติมิตรของตน และพูดจาไพเราะ
6. ผู้ผลิตมาจำหน่ายสินค้าด้วยตนเอง ทำให้สามารถพูดคุยเกี่ยวกับสินค้า ถึงจุดให้ลูกค้าสนใจในตัวสินค้าได้
7. รณรงค์รักโลก โดยการใช้อยู่พลาสติกที่ย่อยสลายได้ และร่วมชื่นชมลูกค้าที่นำถุงผ้ามาใส่ของเอง
8. เทคนิคตลาดนำการผลิต ผลิตตามคำแนะนำของลูกค้า
9. มีมาตรการความปลอดภัย โดยสุ่มตรวจสอบสารพิษในสินค้าเป็นประจำ หากตรวจพบ 2 ครั้ง จะถูกตัดสิทธิ์ในการจำหน่าย
10. สมาชิกกำหนดการแต่งกายเหมือนกัน เพื่อเป็นเอกลักษณ์ของตลาด
11. การวางแผนผังร้านค้าเพื่อความเป็นระเบียบเรียบร้อย



กิจกรรมส่งเสริมความสำเร็จของตลาดเกษตรกร

1. เจ้าหน้าที่ คณะกรรมการตลาดเกษตรกร ลงพื้นที่สุ่มตรวจแปลงเกษตรกรและผู้ประกอบการแปรรูปสมาชิกเกษตรกรทุกราย เพื่อป้องปรามการกระทำผิดด้านความปลอดภัย คุณภาพ และมาตรฐาน
2. การสร้างความเชื่อมั่นให้กับผู้บริโภค โดยการสุ่มตรวจวิเคราะห์สารพิษตกค้าง ด้วยชุดทดสอบแบบง่าย GT-Pesticide Test Kit เป็นประจำ
3. การเพิ่มเครือข่ายสถานที่จำหน่ายให้แก่เกษตรกร โดยร่วมกับห้างสรรพสินค้า และตลาดภายในจังหวัดเชียงใหม่ จัดพื้นที่จำหน่ายสินค้าให้กับเกษตรกร



๒.๓.๓ ประชาสัมพันธ์องค์ความรู้ผ่านสื่อสังคมออนไลน์

ประชาสัมพันธ์ผ่าน Facebook สำนักงานเกษตรจังหวัดเชียงใหม่

สำนักงานเกษตรจังหวัดเชียงใหม่ 1 วัน · 🌐

การจัดการความรู้ (Knowledge Management) ประจำปี 2566 โดย ... สำนักงานเกษตรจังหวัดเชียงใหม่

ความสำเร็จในการบริหารงานส่งเสริมการเกษตรของนายเจริญ พิมพ์าล เกษตรจังหวัดเชียงใหม่

สำนักงานเกษตรจังหวัดเชียงใหม่ส่งเสริมการเกษตร

AE CHIANG MAI NE
การจัดการความรู้ (Knowledge Management)

โครงการหมู่บ้านยั่งยืน (Sustainable Village) Chiang Mai

นายเจริญ เกษตรจังหวัดเชียงใหม่

“คิดดี”

รางวัลที่ได้รับ

ริเริ่มเป็นที่รัก

ทีมเศรษฐกิจ

112

ความคิดเห็น 18 รายการ แชร์ 4 ครั้ง



(QR Code การประชาสัมพันธ์ผ่าน Facebook)

สำนักงานเกษตรจังหวัดเชียงใหม่ 1 วัน · 🌐

การจัดการความรู้ (Knowledge Management) ประจำปี 2566 โดย ... สำนักงานเกษตรจังหวัดเชียงใหม่

ความสำเร็จในการดำเนินงานตลาดเกษตรกร จังหวัดเชียงใหม่

ตลาดเกษตรกรจังหวัดเชียงใหม่
“เกษตรกรจริงใจ ทุกสิ่งปลอดภัย”

การจัดการความรู้ (Knowledge Management)

ความสำเร็จในการดำเนินงานตลาดเกษตรกร จังหวัดเชียงใหม่ (การจัดตลาดเกษตรกรจังหวัดเชียงใหม่ ครั้งที่ 9 ปี)

1. มีดีคัลตลาดคือจำหน่ายผลผลิตในระบบเกษตรปลอดภัย (เกษตรอินทรีย์ เกษตรปลอดสาร เกษตรปลอดภัยของสารพิษ)
2. สินค้ามีมาตรฐานรองรับ และแสดงเอกสารการรับรอง ณ บริเวณพื้นที่จำหน่าย เพื่อสร้างความไว้วางใจแก่ผู้บริโภค
3. การแนะนำตลาดอย่างปลอดภัย ทำให้ลูกค้าขยายตัวเพิ่มขึ้นทุกวัน
4. ราคายุติธรรมเพราะเป็นการจำหน่ายจากมือผลิตโดยตรง ไม่ผ่านพ่อค้าคนกลาง
5. ปลอดภัย แต่ก็มีหลักตลาดเกษตรอินทรีย์ที่รัดกุมกำหนดเป็นมาตรฐานภาคเอกชนของเขตและจังหวัด
6. ผู้ผลิตนำผลผลิตมาจำหน่ายเอง ทำให้สามารถพูดคุยต่อรองกับลูกค้าได้
7. อนุรักษ์วิถีโลก โดยการไม่ตัดลายผักที่อ่อนโยนได้ และเว้นชั้นบรรจุภัณฑ์ที่จำหน่ายได้เอง
8. เทคโนโลยีการผลผลิต ผลิตภัณฑ์แนะนำของลูกค้า
9. นิยามการควบคุมดูแลโดยผู้ตรวจราชการในพื้นที่เป็นประจำ หากตรวจพบ 2 ครั้งจะตัดสิทธิ์ในการจำหน่าย
10. สนับสนุนกิจกรรมเพื่อชุมชนท้องถิ่น เพื่อเป็นเอกลักษณ์ของตลาด
11. การวางแผนรองรับด้านความปลอดภัยเป็นระเบียบเรียบร้อย

กิจกรรมส่งเสริมความสำเร็ของตลาดเกษตรกร

1. เข้าพื้นที่ ส่งเสริมการเกษตรปลอดภัยให้ผู้ประกอบการและผู้ประกอบการผู้รับบริการเกษตรกร เพื่อป้องกันผลกระทบจากผลผลิตทางการเกษตร สุขภาพ และเศรษฐกิจ
2. การแจ้งข่าวประชาสัมพันธ์ผ่านสื่อต่างๆ โดยมีการประชุมร่วมกับเกษตรกรและผู้ประกอบการ เพื่อป้องกันผลกระทบจากผลผลิตทางการเกษตร สุขภาพ และเศรษฐกิจ
3. การพัฒนาระบบการจำหน่ายผลผลิตเกษตรอินทรีย์และปลอดภัย โดยเน้นความปลอดภัย และลดผลกระทบต่อสิ่งแวดล้อม

หมิง กนกวรรณ พรหมตัน, เขาวาสักชนย์ ศิริวรรณ และ คนอื่นๆ อีก 13 คน

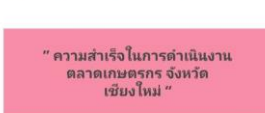


(QR Code การประชาสัมพันธ์ผ่าน Facebook)

ประชาสัมพันธ์ผ่าน website สำนักงานเกษตรจังหวัดเชียงใหม่



การจัดการความรู้ (KM) ประจำปีงบประมาณ 2566 5 กรกฎาคม 2023



(QR Code การประชาสัมพันธ์ผ่าน website)

๒.๓.๔ เผยแพร่องค์ความรู้ผ่านเวทีประชุม/สัมมนาตามระบบส่งเสริมการเกษตร

- นำเข้าที่วาระประชุมสำนักงานเกษตรจังหวัดเชียงใหม่ ครั้งที่ ๖/๒๕๖๖ ประจำเดือนมิถุนายน วันที่ ๒๖ มิถุนายน ๒๕๖๖ ณ ห้องประชุมสำนักงานเกษตรจังหวัดเชียงใหม่ เพื่อประชาสัมพันธ์องค์ความรู้นี้ให้แก่เจ้าหน้าที่นำไปประยุกต์ใช้กับการทำงานของตน



- นำเข้าที่วาระประชุมเกษตรอำเภอจังหวัดเชียงใหม่ ครั้งที่ ๖/๒๕๖๖ ประจำเดือนมิถุนายน วันที่ ๓๐ มิถุนายน ๒๕๖๖ ณ ห้องประชุมสำนักงานเกษตรจังหวัดเชียงใหม่ เพื่อประชาสัมพันธ์องค์ความรู้นี้ให้แก่เจ้าหน้าที่นำไปประยุกต์ใช้กับการทำงานของตน



ส่วนที่ ๓ สรุปและข้อเสนอแนะ

๓.๑ สรุปผลที่เกิดขึ้นจากการจัดการความรู้ของหน่วยงาน ระบุประโยชน์ที่เกิดขึ้นในเชิงรูปธรรมให้ชัดเจน

๓.๑.๑ เทศบาลตำบลต้นเปา อำเภอสันกำแพง จังหวัดเชียงใหม่ และสำนักงานเกษตรอำเภอแม่อน จังหวัดเชียงใหม่ เข้ามาศึกษาดูงานตลาดเกษตรกรจังหวัดเชียงใหม่ โดยประธานตลาดเกษตรกรจังหวัดเชียงใหม่ได้นำองค์ความรู้ความสำเร็จในการดำเนินงานตลาดเกษตรกร จังหวัดเชียงใหม่ (การจัดการตลาดเกษตรกรจังหวัดเชียงใหม่ ก่อตั้งครบ ๙ ปี) เป็นคู่มือในการบรรยายให้กับผู้ศึกษาดูงาน

๓.๑.๒ เจ้าหน้าที่ปฏิบัติตามการครองงานของ นายเจริญ พิมพ์خال เกษตรจังหวัดเชียงใหม่ ในเรื่องการทำงานเชิงรุก เมื่อเกิดเหตุการณ์ภัยธรรมชาติ จะลงพื้นที่สำรวจความเสียหายทันที และให้กำลังใจแก่เกษตรกรผู้ประสบภัย

๓.๒ ข้อเสนอแนะ

๓.๒.๑ การนำองค์ความรู้ไปใช้ ผู้ใช้ควรศึกษาบริบทของพื้นที่ที่ตนปฏิบัติงานอยู่ด้วย และปรับเปลี่ยนให้เหมาะสมกับบริบทในพื้นที่นั้น

ภาคผนวก

ภาคผนวก ก คำสั่งแต่งตั้งคณะกรรมการ



คำสั่งสำนักงานเกษตรจังหวัดเชียงใหม่

ที่ ๒ /๒๕๖๖

เรื่อง แต่งตั้งคณะกรรมการจัดการความรู้และคณะทำงานจัดการความรู้ของสำนักงานเกษตรจังหวัดเชียงใหม่
ประจำปีงบประมาณ พ.ศ. ๒๕๖๖

ด้วยกรมส่งเสริมการเกษตร ได้ดำเนินการจัดการความรู้ เพื่อพัฒนาบุคลากร พัฒนางาน และพัฒนาองค์กรภายใต้ภารกิจหน้าที่ นโยบาย/แนวทางและยุทธศาสตร์ขององค์กร ซึ่งมุ่งเน้นเพื่อถ่ายทอดความรู้ให้กับเกษตรกร การดำเนินงานดังกล่าวจะเห็นได้ว่า เจ้าหน้าที่ส่งเสริมการเกษตรมีความรู้ ความเข้าใจในการจัดการความรู้ การนำเทคโนโลยีสารสนเทศมาเป็นเครื่องมือในการสื่อสาร/สนับสนุนการดำเนินงาน พร้อมทั้งเชื่อมโยงการปรับเปลี่ยนวัฒนธรรมการเรียนรู้ให้กับบุคลากรภายในองค์กร เกิดการเรียนรู้ร่วมกัน เกิดการรวบรวมและจัดเก็บองค์ความรู้ และเกิดการถ่ายทอดความรู้สู่บุคคลเป้าหมายในทุกระดับ (ทั้งเจ้าหน้าที่และเกษตรกร) สามารถนำมาใช้ประโยชน์ในการดำเนินงานให้กับองค์กรได้อย่างมีประสิทธิภาพ

อาศัยอำนาจตามความใน มาตรา ๑๑ แห่งพระราชกฤษฎีกาว่าด้วยหลักเกณฑ์ และวิธีการบริหารกิจการบ้านเมืองที่ดี พ.ศ. ๒๕๔๖ กำหนดให้ส่วนราชการ มีหน้าที่พัฒนาความรู้ในองค์กร เพื่อให้มีลักษณะเป็นองค์กรแห่งการเรียนรู้อย่างสม่ำเสมอ โดยต้องรับรู้ข้อมูลข่าวสารและสามารถประมวลความรู้ในด้านต่าง ๆ เพื่อนำมาประยุกต์ใช้ในการปฏิบัติราชการได้อย่างถูกต้อง รวดเร็วเหมาะสมกับสถานการณ์ รวมทั้งต้องส่งเสริมและพัฒนาความรู้ความสามารถสร้างวิสัยทัศน์และปรับเปลี่ยนทัศนคติของข้าราชการในสังกัด ให้เป็นบุคลากรที่มีประสิทธิภาพและมีการเรียนรู้ร่วมกัน สำนักงานเกษตรจังหวัดเชียงใหม่ จึงแต่งตั้งคณะกรรมการจัดการความรู้และคณะทำงานจัดการความรู้ของสำนักงานเกษตรจังหวัดเชียงใหม่ ประจำปีงบประมาณ พ.ศ. ๒๕๖๖ โดยแบ่งเป็น ๒ คณะ ดังต่อไปนี้

๑. คณะกรรมการจัดการความรู้ ประกอบด้วย

๑.๑ นายเจริญ ทิมพิซาล	เกษตรจังหวัดเชียงใหม่	ประธาน กรรมการ
๑.๒ นายเจษฎา กายไชย	หัวหน้ากลุ่มยุทธศาสตร์และสารสนเทศ	รองประธาน กรรมการ
๑.๓ นางกนกวรรณ พรหมตัน	หัวหน้ากลุ่มส่งเสริมและพัฒนาการผลิต	กรรมการ
๑.๔ นายปฐมชาติ ศรีเจริญจิตร	หัวหน้ากลุ่มส่งเสริมและพัฒนาเกษตรกร	กรรมการ
๑.๕ นายรัตน์ ผุสดี	เกษตรอำเภอเมืองเชียงใหม่ รักษาการ ในตำแหน่งหัวหน้ากลุ่มอารักขาพืช	กรรมการ
๑.๖ นางดารารัตน์ ศรีวิชัย	หัวหน้าฝ่ายบริหารทั่วไป	กรรมการ
๑.๗ นางศิรดา พงษ์ไพฑูลย์	นักวิชาการส่งเสริมการเกษตรปฏิบัติการ	กรรมการและ เลขานุการ

/ มีบทบาท ...

มีบทบาท/ภารกิจที่เกี่ยวข้อง ดังนี้

๑. กำหนดแนวทางการดำเนินงานจัดการความรู้ของจังหวัด เพื่อส่งเสริมให้เกิดวัฒนธรรมการพัฒนาความรู้ให้สอดคล้องกับสถานการณ์และการเปลี่ยนแปลง และขับเคลื่อนจังหวัดไปสู่การเป็นองค์กรแห่งการเรียนรู้

๒. ควบคุม กำกับ ดูแล การจัดทำแผนการจัดการองค์ความรู้ของจังหวัด

๓. สนับสนุน ส่งเสริม และดำเนินการเพื่อให้มีการเผยแพร่องค์ความรู้ โดยใช้เทคโนโลยีและช่องทางการสื่อสารหลายรูปแบบที่มีประสิทธิภาพ เพื่อให้เจ้าหน้าที่ของจังหวัดได้มีการแลกเปลี่ยนความรู้ ประสบการณ์ทำงาน และข้อมูลที่เป็นประโยชน์ต่อการพัฒนาการปฏิบัติงาน

๒. คณะทำงานจัดการความรู้ ประกอบด้วย

๒.๑ นายเจษฎา กาพย์ไชย	หัวหน้ากลุ่มยุทธศาสตร์และสารสนเทศ	ประธาน คณะทำงาน
๒.๒ นางสาวสุภาพร ศรีวิชัย	นักวิชาการส่งเสริมการเกษตรชำนาญการ	คณะทำงาน
๒.๓ นางสาวกนกวรรณ เนียมทรัพย์	นักวิชาการส่งเสริมการเกษตรชำนาญการ	คณะทำงาน
๒.๔ นายสัญญาชัย ปัญจะเรือง	นักวิชาการส่งเสริมการเกษตรชำนาญการ	คณะทำงาน
๒.๕ นายนพพล พูแสง	นักวิชาการส่งเสริมการเกษตรชำนาญการ	คณะทำงาน
๒.๖ นายศรราวดี ปิงเขียว	นักวิชาการส่งเสริมการเกษตรชำนาญการ	คณะทำงาน
๒.๗ นายกอบลาภ แสงสุวรรณ	นักวิชาการส่งเสริมการเกษตรชำนาญการ	คณะทำงาน
๒.๘ นางสาวกนกวรรณ พิทาคำ	นักวิชาการส่งเสริมการเกษตรปฏิบัติการ	คณะทำงาน
๒.๙ นางศิริดา พงษ์ไพบูลย์	นักวิชาการส่งเสริมการเกษตรปฏิบัติการ	คณะทำงาน และเลขานุการ

มีบทบาท/หน้าที่ ดังนี้

๑. ผลักดันให้เกิดการปฏิบัติตามแนวทางการจัดการความรู้อย่างมีประสิทธิภาพ
๒. จัดทำแผนจัดการความรู้ (KM Action Plan) ระดับหน่วยงาน
๓. ให้คำปรึกษาแนะนำในการใช้เครื่องมือ KM เพื่อทำงานส่งเสริมการเกษตรของเจ้าหน้าที่ส่งเสริมการเกษตรในระดับจังหวัด/อำเภอ
๔. ประสานงานเชื่อมโยงเพื่อให้เกิดการปฏิบัติกิจกรรมตามแผน KM โดยใช้เวทีตามระบบส่งเสริมการเกษตร ทั้งนี้ให้มีการบันทึก/รายงานสรุปผล เพื่อเป็นหลักฐานของการปฏิบัติ
๕. ติดตาม ควบคุมการปฏิบัติการใช้ KM เพื่อเป็นงานส่งเสริมการเกษตรตามเป้าหมายงานและความรู้ที่หน่วยงานต้องการให้เกิดขึ้น

-๓-

๖. รายงานความก้าวหน้าการจัดการความรู้ตามรอบการประเมินผลการปฏิบัติราชการ
ตลอดจนจัดทำรายงานสรุปผลของการจัดการความรู้ เผยแพร่องค์ความรู้ในเว็บไซต์ของหน่วยงาน และระบบ
สื่อออนไลน์ เพื่อประชาสัมพันธ์หน่วยงาน

๗. ปฏิบัติงานอื่น ๆ ตามที่ได้รับมอบหมาย

ทั้งนี้ ตั้งแต่บัดนี้เป็นต้นไป

สั่ง ณ วันที่ ๒ กุมภาพันธ์ พ.ศ. ๒๕๖๖



(นายเจริญ พิมพ์ขาล)
เกษตรจังหวัดเชียงใหม่

ภาคผนวก ข ภาพการดำเนินกิจกรรมการจัดการความรู้ เรื่อง ความสำเร็จในการดำเนินงานตลาดเกษตรกร จังหวัดเชียงใหม่ (การจัดการตลาดเกษตรกรจังหวัดเชียงใหม่ ก่อตั้งครบ ๙ ปี)



ภาคผนวก ค ภาพการดำเนินกิจกรรมการจัดการความรู้ เรื่อง ความสำเร็จในการบริหารงานส่งเสริม
การเกษตร ของนายเจริญ พิมพ์ชวล เกษตรจังหวัดเชียงใหม่

